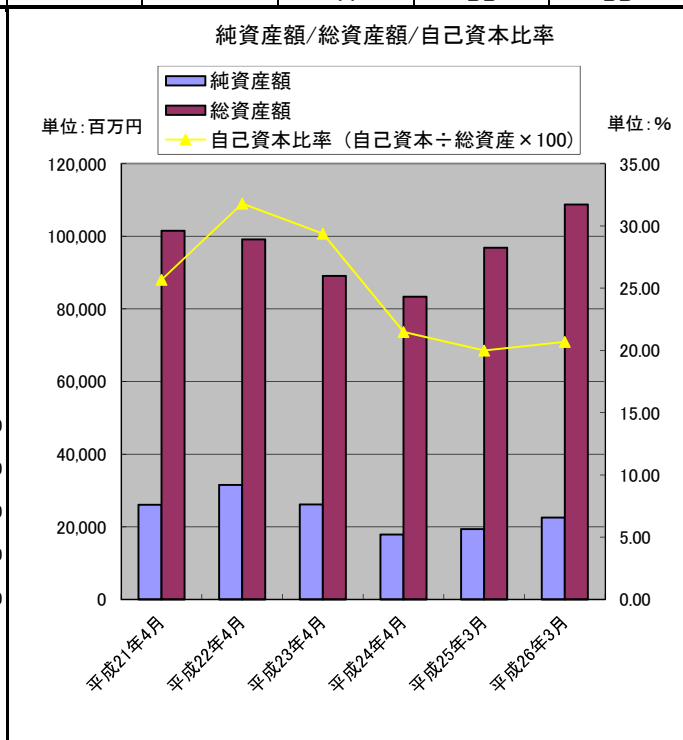
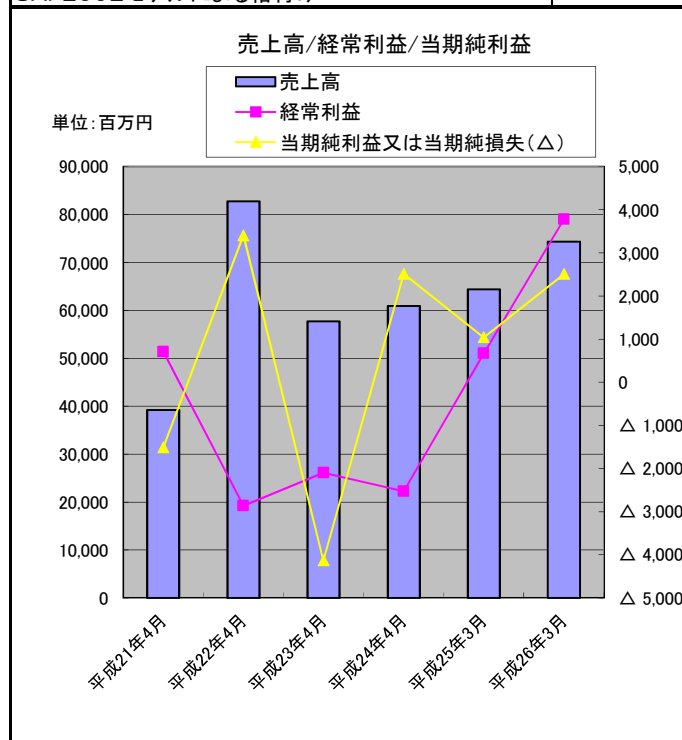


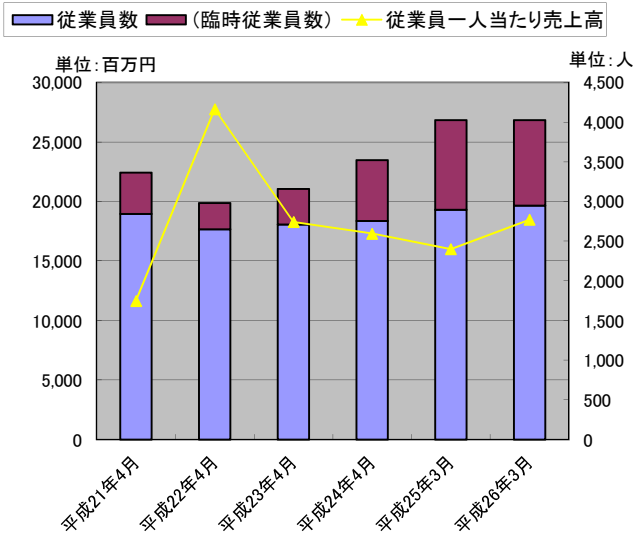
日本アジアグループ(株)

| 主要な経営指標等の推移(連結) | | | | | | |
|----------------------------|----------|-----------|------------|----------|---------|---------|
| | 2009 | 2010 | 2011 | 2012 | 2013 | 2014 |
| 回次 | 第21期 | 第22期 | 第23期 | 第24期 | 第25期 | 第26期 |
| 決算年月 | 平成21年4月 | 平成22年4月 | 平成23年4月 | 平成24年4月 | 平成25年3月 | 平成26年3月 |
| 売上高 (百万円) | 39,200 | 82,782 | 57,727 | 60,920 | 64,385 | 74,347 |
| 営業利益 (百万円) | 308 | △ 2,981 | △ 1,153 | △ 699 | 1,497 | 4,479 |
| 売上高営業利益率 (%) | 0.79% | -3.60% | -2.00% | -1.15% | 2.33% | 6.02% |
| 経常利益 (百万円) | 706 | △ 2,865 | △ 2,095 | △ 2,528 | 674 | 3,777 |
| 売上高経常利益率 (%) | 1.80% | -3.46% | -3.63% | -4.15% | 1.05% | 5.08% |
| 当期純利益又は当期純損失(△) (百万円) | △ 1,514 | 3,405 | △ 4,135 | 2,508 | 1,038 | 2,507 |
| 売上高当期純利益率 (%) | -3.86% | 4.11% | -7.16% | 4.12% | 1.61% | 3.37% |
| 包括利益 (百万円) | - | - | △ 4,900 | 1,208 | 1,469 | 2,324 |
| 資本金 * | 600 | 3,800 | 3,800 | 3,800 | 3,800 | 3,893 |
| 発行済株式総数 * | 127,464 | 117,464 | 117,464 | 117,464 | 117,464 | 117,464 |
| 純資産額 (百万円) | 26,061 | 31,499 | 26,180 | 17,904 | 19,364 | 22,496 |
| 総資産額 (百万円) | 101,502 | 99,108 | 89,106 | 83,345 | 96,854 | 108,764 |
| 1株当たり純資産額 (円) | 6,610.72 | 10,240.73 | 8,226.49 | 7,045.08 | 744.59 | 823.96 |
| 1株当たり当期純利益 (円) | △ 958.46 | 2,023.46 | △ 2,459.34 | 1,549.81 | 40.61 | 96.52 |
| 潜在株式調整後1株当たり当期純利益 (円) | - | - | - | - | - | 96.06 |
| 自己資本比率 (自己資本÷総資産×100) (%) | 25.68 | 31.78 | 29.38 | 21.48 | 19.99 | 20.68 |
| 自己資本利益率(当期純利益÷自己資本×10) (%) | △ 12.20 | 24.10 | △ 27.10 | 16.30 | 5.60 | 12.30 |
| 株価収益率(PER) (倍) | - | 4.9 | - | 1.9 | 8.3 | 5.4 |
| 配当性向 * | - | - | - | - | - | - |
| 営業活動によるキャッシュ・フロー (百万円) | △ 10,472 | △ 149 | △ 5,834 | △ 4,202 | △ 996 | △ 904 |
| 投資活動によるキャッシュ・フロー (百万円) | △ 2,763 | △ 18 | △ 4,397 | 2,537 | 1,288 | △ 3,940 |
| 財務活動によるキャッシュ・フロー (百万円) | 6,143 | 4,834 | 3,772 | 3,264 | 4,968 | 3,448 |
| 現金及び現金同等物の期末残高 (百万円) | 13,910 | 18,280 | 12,681 | 14,184 | 19,570 | 18,397 |
| 従業員数 (名) | 2,844 | 2,648 | 2,709 | 2,754 | 2,895 | 2,947 |
| (臨時従業員数) (名) | 521 | 333 | 449 | 766 | 1,128 | 1,076 |
| ROA 総資本当期純利益率 (%) | △ 1.49 | 3.44 | △ 4.64 | 3.01 | 1.07 | 2.31 |
| 売上高経常利益率 (%) | 1.80 | △ 3.46 | △ 3.63 | △ 4.15 | 1.05 | 5.08 |
| 売上高当期純利益率 (%) | △ 3.86 | 4.11 | △ 7.16 | 4.12 | 1.61 | 3.37 |
| 総資本回転率 (回) | 0.39 | 0.84 | 0.65 | 0.73 | 0.66 | 0.68 |
| 売上高成長率(対基準比率) | 100 | 211 | 147 | 155 | 164 | 190 |
| 経常利益成長率(対基準比率) | 100 | △ 406 | △ 297 | △ 358 | 95 | 535 |
| 総資本成長率(対基準比率) | 100 | 98 | 88 | 82 | 95 | 107 |
| 従業員一人当たり売上高 (千円) | 11,649 | 27,770 | 18,280 | 17,307 | 16,004 | 18,480 |
| キャッシュ・フロー パターン | 7 | 7 | 7 | 5 | 5 | 7 |
| SAF2002モデルによる格付け | | | | A | BB | BB |

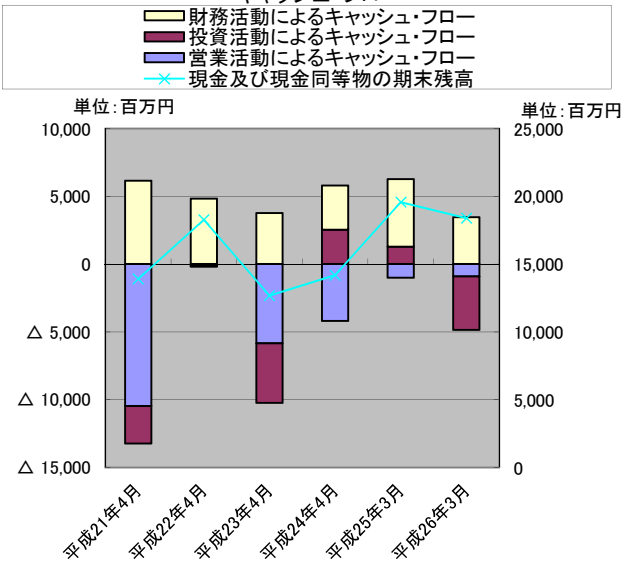


日本アジアグループ(株)

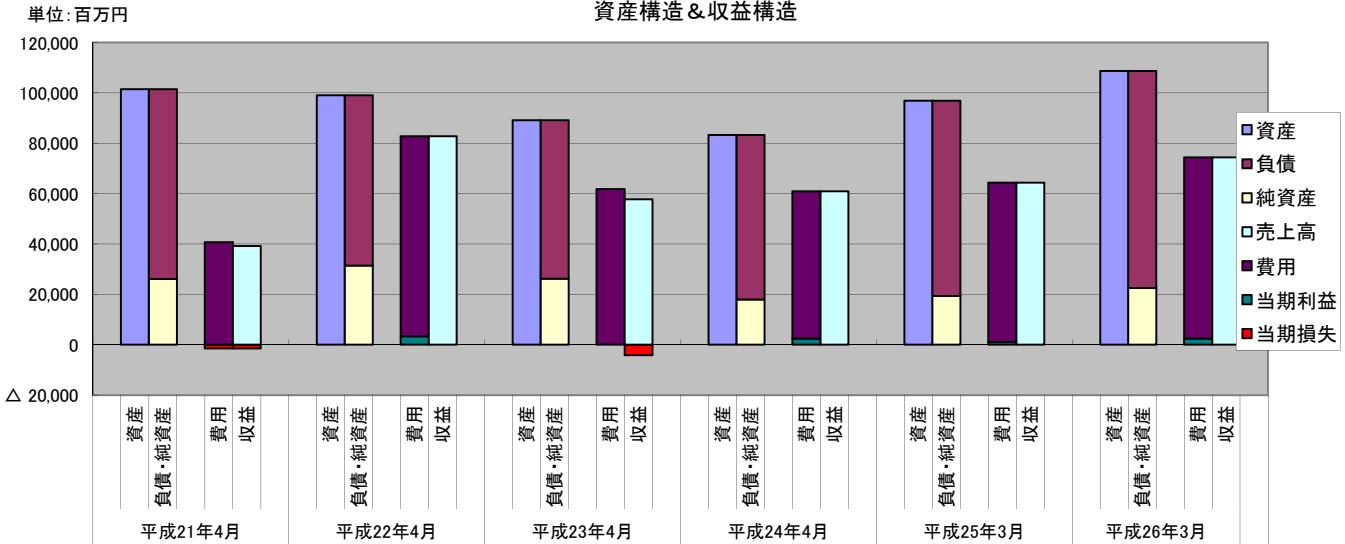
従業員数と一人当たり売上高



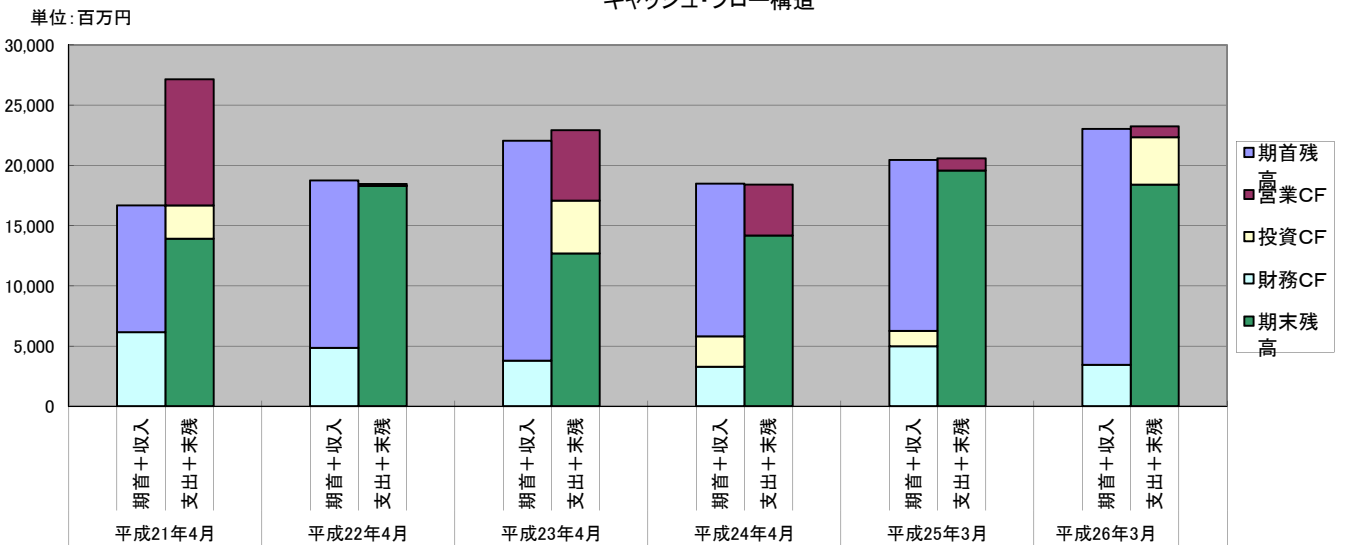
キャッシュ・フロー



資産構造 & 収益構造



キャッシュ・フロー構造



日本アジアグループ(株)

比較貸借対照表(連結)

単位: 百万円

| 科 目 | | 金 額 | | | 金 額 | | | 増減額 | 増減率 | 増減額 | 増減率 |
|----------|------------------|---------|---------|---------|---------|---------|---------|---------|----------|---------|----------|
| | | 第21期 | 第22期 | 第23期 | 第24期 | 第25期 | 第26期 | (C-B) | (C/B-1) | (C-A) | (C/A-1) |
| 流動資産 | 現金及び預金 | 16,679 | 19,898 | 14,656 | 15,335 | 21,507 | 21,574 | 67 | 0.3% | 6,239 | 40.7% |
| | 受取手形及び売掛金 | 24,096 | 23,106 | 20,404 | 23,971 | 25,689 | 27,711 | 2,022 | 7.9% | 3,740 | 15.6% |
| | 証券業におけるトレーディング商品 | 560 | 377 | 341 | 337 | 0 | 0 | 0 | | ▲ 337 | ▲ 100.0% |
| | 商品及び製品 | 439 | 1,857 | 3,937 | 0 | 131 | 0 | ▲ 131 | ▲ 100.0% | 0 | |
| | 仕掛品 | 2,320 | 1,264 | 324 | 12 | 13 | 256 | 243 | 1881.6% | 244 | 2031.8% |
| | 原材料及び貯蔵品 | 154 | 22 | 21 | 23 | 10 | 307 | 297 | 2976.7% | 284 | 1235.3% |
| | 販売用不動産 | 8,751 | 6,653 | 6,766 | 5,927 | 6,944 | 8,474 | 1,530 | 22.0% | 2,547 | 43.0% |
| | 証券業による信用取引資産 | 4,334 | 6,421 | 4,836 | 4,220 | 7,025 | 8,734 | 1,709 | 24.3% | 4,514 | 107.0% |
| | 短期貸付金 | 949 | 869 | 1,852 | 41 | 28 | 2 | ▲ 26 | ▲ 92.9% | ▲ 39 | ▲ 95.1% |
| | 未収入金 | 979 | 1,820 | 694 | 629 | 1,179 | 1,285 | 106 | 9.0% | 656 | 104.3% |
| 固定資産 | 繰延税金資産 | 70 | 442 | 261 | 306 | 342 | 352 | 10 | 3.0% | 46 | 14.9% |
| | その他 | 5,178 | 5,651 | 4,798 | 5,174 | 6,520 | 7,754 | 1,235 | 18.9% | 2,580 | 49.9% |
| | 貸倒引当金 | ▲ 801 | ▲ 175 | ▲ 88 | ▲ 78 | ▲ 21 | ▲ 87 | ▲ 67 | 325.5% | ▲ 9 | 12.1% |
| | 流動資産合計 | 63,708 | 69,118 | 58,803 | 55,898 | 69,587 | 76,673 | 7,086 | 10.2% | 20,775 | 37.2% |
| | 建物及び構築物(純額) | 4,433 | 3,907 | 3,859 | 3,407 | 3,175 | 3,222 | 47 | 1.5% | ▲ 185 | ▲ 5.4% |
| | 機械装置及び運搬具(純額) | 61 | 120 | 381 | 3,403 | 5,391 | 9,082 | 3,691 | 68.5% | 5,679 | 166.9% |
| | 工具、器具及び備品(純額) | - | - | - | - | - | - | - | - | - | - |
| | 土地 | 7,706 | 7,152 | 7,309 | 6,328 | 5,493 | 6,918 | 1,425 | 25.9% | 590 | 9.3% |
| | リース資産(純額) | 491 | 441 | 323 | 627 | 515 | 1,768 | 1,254 | 243.7% | 1,141 | 182.0% |
| | 建設仮勘定 | 62 | 46 | - | 50 | 32 | 643 | 611 | 1890.2% | 593 | 1186.3% |
| 投資その他の資産 | その他(純額) | 343 | 196 | 187 | 237 | 226 | 215 | ▲ 11 | ▲ 4.9% | ▲ 22 | ▲ 9.2% |
| | 有形固定資産合計 | 13,097 | 11,863 | 12,059 | 14,051 | 14,832 | 21,848 | 7,016 | 47.3% | 7,797 | 55.5% |
| | のれん | 6,178 | 2,396 | 2,356 | 151 | - | - | - | - | - | - |
| | リース資産 | - | - | - | - | - | - | - | - | - | - |
| | その他 | 1,234 | 1,336 | 1,593 | 1,595 | 1,393 | 1,043 | ▲ 350 | ▲ 0 | ▲ 552 | ▲ 0 |
| | 無形固定資産合計 | 7,412 | 3,732 | 3,949 | 1,746 | 1,393 | 1,043 | ▲ 350 | ▲ 25.1% | ▲ 703 | ▲ 40.3% |
| | 投資有価証券 | 12,101 | 8,786 | 8,554 | 7,179 | 7,366 | 6,131 | ▲ 1,235 | ▲ 16.8% | ▲ 1,048 | ▲ 14.6% |
| | 長期貸付金 | 552 | 3,499 | 1,838 | 1,102 | 225 | 211 | ▲ 13 | ▲ 5.8% | ▲ 891 | ▲ 80.8% |
| | 敷金及び保証金 | 3,259 | 1,728 | 1,393 | 1,238 | 1,285 | 1,312 | | | | |
| | 繰延税金資産 | 149 | 515 | 410 | 202 | 228 | 163 | ▲ 65 | ▲ 28.5% | ▲ 39 | ▲ 19.5% |
| 負債の部 | その他 | 2,185 | 3,504 | 5,367 | 3,340 | 3,124 | 2,255 | ▲ 870 | ▲ 27.8% | ▲ 1,085 | ▲ 32.5% |
| | 貸倒引当金 | ▲ 1,229 | ▲ 3,637 | ▲ 3,266 | ▲ 1,411 | ▲ 1,250 | ▲ 1,121 | 129 | ▲ 10.3% | 290 | ▲ 20.5% |
| | 投資その他の資産合計 | 17,286 | 14,395 | 14,296 | 11,650 | 10,978 | 8,950 | ▲ 2,028 | ▲ 18.5% | ▲ 2,700 | ▲ 23.2% |
| | 固定資産合計 | 37,795 | 29,990 | 30,303 | 27,447 | 27,202 | 31,841 | 4,639 | 17.1% | 4,394 | 16.0% |
| | 繰延資産 | - | - | - | - | 64 | 250 | 185 | 288.4% | - | - |
| | 資産 合 計 | 101,502 | 99,108 | 89,106 | 83,345 | 96,854 | 108,764 | 11,910 | 12.3% | 25,419 | 30.5% |
| | 買掛金 | 6,952 | 5,250 | 4,747 | 6,042 | 6,802 | 6,555 | ▲ 247 | ▲ 3.6% | 513 | 8.5% |
| | 短期借入金 | 11,268 | 13,966 | 15,649 | 15,423 | 17,528 | 14,921 | ▲ 2,607 | ▲ 14.9% | ▲ 502 | ▲ 3.3% |
| | 証券業における預り金 | - | 5,237 | 2,059 | 1,937 | 2,670 | 2,862 | | | | |
| | 1年以内返済予定の長期借入金 | 3,337 | 3,858 | 3,480 | 2,214 | 2,228 | 6,630 | 4,402 | 197.6% | 4,416 | 199.5% |
| 負債の部 | 1年以内償還予定の社債 | 11,245 | 10,300 | 11,418 | 14,500 | | | | | | |
| | リース債務 | 358 | 273 | 213 | 230 | 195 | 259 | 65 | 33.2% | 29 | 12.8% |
| | 未払金 | 809 | 768 | 1,480 | 1,138 | 2,500 | 3,256 | 756 | 30.3% | 2,118 | 186.1% |
| | 未払法人税等 | 476 | 650 | 317 | 473 | 595 | 1,335 | 740 | 124.5% | 862 | 182.2% |
| | 証券業における信用取引 | 3,339 | 5,723 | 4,186 | 4,011 | 6,160 | 6,632 | | | | |
| | 繰延税金負債 | 80 | 5 | | | | | | | | |
| | 賞与引当金 | 284 | 773 | 442 | 659 | 1,207 | 2,115 | 908 | 75.2% | 1,456 | 220.9% |
| | 役員賞与引当金 | - | - | - | - | 47 | 22 | ▲ 25 | ▲ 53.0% | - | - |
| | 受注損失引当金 | 132 | 100 | 59 | 79 | 137 | 356 | | | | |
| | 証券自己損失引当金 | - | 471 | 453 | - | | | | | | |
| 負債の部 | 事業構造改善引当金 | 249 | - | | | | | | | | |
| | 債務保証損失引当金 | 19 | 17 | 4 | 0 | | | | | | |
| | その他 | 6,596 | 4,937 | 4,362 | 4,039 | 4,566 | 6,257 | 1,691 | 37.0% | 2,218 | 54.9% |
| | 流動負債合計 | 45,145 | 52,328 | 48,872 | 50,753 | 61,146 | 67,268 | 6,122 | 10.0% | 16,515 | 32.5% |
| | 長期借入金 | 6,055 | 9,052 | 8,880 | 9,700 | 11,024 | 11,632 | 608 | 5.5% | 1,932 | 19.9% |
| | 社債 | 1,580 | 1,290 | 718 | 712 | 739 | 753 | | | | |
| | リース債務 | 477 | 376 | 237 | 460 | 355 | 1,536 | 1,181 | 332.4% | 1,076 | 233.9% |
| | 長期預り金 | 13,823 | - | | | | | | | | |
| | 繰延税金負債 | 1,701 | 1,216 | 1,005 | 849 | 1,142 | 1,312 | 170 | 14.9% | 463 | 54.5% |
| | 退職給付引当金 | 1,510 | 1,495 | 1,685 | 1,848 | 1,986 | - | - | - | - | - |
| 純資産の部 | 役員退職慰労引当金 | 151 | 142 | - | - | - | - | - | - | - | - |
| | 退職給付に係る負債 | - | - | - | - | - | 2,371 | - | - | - | - |
| | 負ののれん | 3,138 | 542 | 347 | 310 | 217 | 205 | | | | |
| | その他 | 1,803 | 1,124 | 1,154 | 783 | 850 | 1,144 | 294 | 34.6% | 361 | 46.2% |
| | 固定負債合計 | 30,238 | 15,236 | 14,027 | 14,661 | 16,313 | 18,954 | 2,641 | 16.2% | 4,293 | 29.3% |
| | 金融商品取引責任準備金 | 58 | 44 | 27 | 27 | | | | | | |
| | 特別法上の準備金 | - | - | 27 | 27 | | | | | | |
| | 負債 合 計 | 75,441 | 67,609 | 62,926 | 65,441 | 77,490 | 86,267 | 8,777 | 11.3% | 20,826 | 31.8% |
| | 株主資本 | 600 | 3,800 | 3,800 | 3,800 | 3,800 | 3,893 | 93 | 2.4% | 93 | 2.4% |
| | 資本剰余金 | 5,581 | 4,877 | 4,877 | 7,615 | 7,240 | 7,422 | 182 | 2.5% | ▲ 193 | ▲ 2.5% |
| 利益剰余金 | 5,230 | 8,635 | 4,500 | 6,966 | 8,005 | 10,512 | 2,507 | 31.3% | 3,546 | 50.9% | |
| 自己株式 | - | ▲ 8 | ▲ 414 | ▲ 1,129 | ▲ 630 | ▲ 636 | ▲ 6 | 0.9% | 493 | ▲ 43.7% | |
| 純資産の部 | 株主資本合計 | 11,412 | 17,303 | 12,763 | 17,252 | 18,504 | 21,191 | 2,687 | 14.5% | 3,939 | 22.8% |
| | その他有価証券評価差額金 | ▲ 452 | ▲ 35 | 418 | 364 | 1,084 | 1,445 | 361 | 33.3% | 1,081 | 297.0% |
| | 繰延ヘッジ損益 | - | - | ▲ 2 | ▲ 6 | ▲ 18 | ▲ 15 | 2 | ▲ 12.6% | ▲ 9 | 155.4% |
| | 土地再評価差額金 | 6 | ▲ 3 | - | - | - | - | - | - | - | - |
| | 為替換算調整勘定 | 1 | 20 | 0 | ▲ 8 | ▲ 270 | ▲ 827 | ▲ 557 | 206.0% | ▲ 819 | 10241.1% |
| | 退職給付に係る調整累計額 | - | - | - | - | - | ▲ 243 | - | - | - | - |
| | その他の包括利益累計額 | - | - | 415 | 350 | 796 | 359 | ▲ 436 | ▲ 54.8% | 9 | 2.7% |
| | 新株予約権 | | | | | | 35 | 35 | | 35 | |
| | 少数株主持分 | | | | | 64 | 911 | 847 | 1319.1% | 911 | |
| | 純 資 産 合 計 | - | - | 26,180 | 17,904 | 19,364 | 22,496 | 3,133 | 16.2% | 4,592 | 25.7% |
| 負債・純資産合計 | | 101,502 | 99,108 | 89,106 | 83,345 | 96,854 | 108,764 | 11,910 | 12.3% | 25,419 | 30.5% |
| 受取手形割引高 | | | | | | | 0 | | | 0 | |
| 借入金 | | 17,323 | 23,018 | 24,529 | 25,123 | 28,552 | 26,553 | ▲ 1,999 | ▲ 7.0% | 1,430 | 5.7% |
| 有利子負債 | | 18,158 | 23,667 | 24,979 | 25,813 | 29,102 | 28,349 | ▲ 753 | ▲ 2.6% | 2,536 | 9.8% |

借入金: 長短借入金+社債

有利子負債: 借入金+リース債務

日本アジアグループ(株)

比較損益計算書(連結)

単位:百万円

| 科 目 | 金 額 | | | 金 額 | | | 増減額 | 増減率 | 増減額 | 増減率 |
|-------------------|---------|---------|---------|---------|--------|--------|-------|----------|----------|----------|
| | 第21期 | 第22期 | 第23期 | 第24期 | 第25期 | 第26期 | (C-B) | (C/B-1) | (C-A) | (C/A-1) |
| 空間情報コンサルティング事業 | 21,850 | 35,768 | 33,586 | 35,898 | 38,265 | 40,349 | 2,084 | 5.4% | 4,451 | 12.4% |
| グリーンプロパティ事業 | | | 15,882 | 17,406 | 17,591 | 21,270 | 3,679 | 20.9% | 3,864 | 22.2% |
| グリーンエネルギー事業 | | | 1,383 | 1,359 | 700 | 1,326 | 626 | 89.4% | ▲ 33 | ▲ 2.4% |
| ファイナンシャルサービス事業 | 2,717 | 7,424 | 7,677 | 6,927 | 7,802 | 11,372 | 3,570 | 45.8% | 4,445 | 64.2% |
| その他 | 14,633 | 39,590 | ▲ 801 | ▲ 670 | 28 | 30 | 2 | 7.1% | 700 | ▲ 104.5% |
| 売上高合計 | 39,200 | 82,782 | 57,727 | 60,920 | 64,385 | 74,347 | 9,962 | 15.5% | 13,427 | 22.0% |
| 売上原価 | 27,966 | 62,777 | 39,168 | 42,339 | 43,975 | 49,391 | 5,416 | 12.3% | 7,052 | 16.7% |
| 売上原価 | 27,966 | 62,777 | 39,168 | 42,339 | 43,975 | 49,391 | 5,416 | 12.3% | 7,052 | 16.7% |
| 売上総利益 | 11,234 | 20,005 | 18,560 | 18,581 | 20,410 | 24,956 | 4,545 | 22.3% | 6,374 | 34.3% |
| 広告宣伝費 | 314 | 732 | 690 | 722 | 668 | 667 | ▲ 1 | ▲ 0.2% | ▲ 55 | ▲ 7.7% |
| 給与諸手当 | 4,277 | 9,438 | 9,602 | 9,220 | 8,658 | 8,806 | 148 | 1.7% | ▲ 414 | ▲ 4.5% |
| 賞与引当金繰入額 | 39 | 417 | 250 | 286 | 777 | 1,338 | 561 | 72.3% | 1,052 | 368.0% |
| 減価償却費 | | | | | | 1 | 1 | | 1 | |
| 貸倒引当金繰入額 | 51 | 162 | 59 | 38 | 11 | 68 | 57 | 516.2% | 30 | 78.4% |
| 役員賞与引当金繰入額 | | | | | 47 | 22 | ▲ 25 | ▲ 53.0% | 22 | |
| 役員退職慰労金引当金繰入額 | | 22 | 4 | | | | 0 | | 0 | |
| 業務委託費 | 215 | 333 | 143 | 368 | 458 | 503 | 45 | 9.8% | 135 | 36.7% |
| のれん償却額 | 412 | 787 | 292 | 275 | 151 | | ▲ 151 | ▲ 100.0% | ▲ 275 | ▲ 100.0% |
| その他 | 5,618 | 11,096 | 8,673 | 8,371 | 8,142 | 9,071 | 929 | 11.4% | 700 | 8.4% |
| 販売費及び一般管理費 | 10,926 | 22,987 | 19,713 | 19,280 | 18,912 | 20,477 | 1,565 | 8.3% | 1,197 | 6.2% |
| 営業利益 | 308 | ▲ 2,981 | ▲ 1,153 | ▲ 700 | 1,497 | 4,479 | 2,982 | 199.2% | 5,179 | ▲ 739.8% |
| 受取利息 | 61 | 65 | 113 | 94 | 65 | 18 | ▲ 47 | ▲ 72.0% | ▲ 76 | ▲ 80.6% |
| 受取配当金 | 34 | 115 | 110 | 96 | 118 | 85 | ▲ 33 | ▲ 28.0% | ▲ 11 | ▲ 11.4% |
| 持分法による投資利益 | | | | | 160 | 133 | ▲ 27 | ▲ 17.2% | 133 | |
| 為替差益 | | | | | 111 | 633 | 522 | 469.9% | 633 | |
| 負ののれん償却額 | 1,181 | 1,684 | 194 | 38 | 92 | 12 | ▲ 80 | ▲ 87.0% | ▲ 26 | ▲ 68.4% |
| 貸倒引当金戻入額 | | | | 110 | 103 | 14 | ▲ 89 | ▲ 86.4% | ▲ 96 | ▲ 87.3% |
| その他 | 104 | 154 | 182 | 157 | 139 | 145 | 6 | 4.6% | ▲ 12 | ▲ 7.4% |
| 営業外収益 | 1,380 | 2,018 | 922 | 494 | 788 | 1,040 | 252 | 32.0% | 546 | 110.5% |
| 支払利息 | 390 | 883 | 1,241 | 1,351 | 1,328 | 1,356 | 28 | 2.1% | 5 | 0.3% |
| 貸倒引当金繰入額 | 15 | | | | | | | | | |
| 持分法による投資損失 | 421 | 454 | | | | | | | | |
| 為替差損 | | 246 | 418 | 564 | | | | | | |
| その他 | 156 | 318 | 205 | 346 | 284 | 384 | 100 | 35.4% | 38 | 11.1% |
| 営業外費用 | 982 | 1,901 | 1,864 | 2,323 | 1,612 | 1,742 | 130 | 8.0% | ▲ 581 | ▲ 25.0% |
| 経常利益 | 706 | ▲ 2,865 | ▲ 2,095 | ▲ 2,528 | 674 | 3,777 | 3,103 | 460.4% | 6,305 | ▲ 249.4% |
| 固定資産売却益 | | 9 | 95 | | 67 | | ▲ 67 | ▲ 100.0% | 0 | |
| 投資有価証券売却益 | | 578 | 293 | 234 | 752 | 336 | ▲ 416 | ▲ 55.4% | 102 | 43.5% |
| 補助金収入 | | | 250 | | | | 0 | | 0 | |
| 貸倒引当金戻入額 | | 81 | | | | | 0 | | 0 | |
| 役員退職慰労金戻入額 | 13 | | | | | | 0 | | 0 | |
| 証券市場基金整備基金拠出金戻入額 | 10 | | | | | | 0 | | 0 | |
| 匿名組合清算益 | | 11,695 | | | | | 0 | | 0 | |
| 関係会社株式売却益 | | | 50 | 29 | 79 | 398 | 319 | 403.8% | 369 | 1272.4% |
| 負ののれん発生益 | | 503 | 61 | 7,922 | 464 | | ▲ 464 | ▲ 100.0% | ▲ 7,922 | ▲ 100.0% |
| 金融商品取引責任準備金戻入 | | 14 | 17 | 0 | 3 | | ▲ 3 | ▲ 100.0% | 0 | |
| その他 | 2 | 73 | 144 | | | | | | | |
| 特別利益 | 24 | 12,953 | 1,117 | 8,611 | 1,366 | 734 | ▲ 632 | ▲ 46.3% | ▲ 7,877 | ▲ 91.5% |
| 固定資産売却損 | 71 | 64 | 40 | | 9 | 12 | 3 | 33.3% | | |
| 固定資産圧縮損 | | | 250 | | | | | | | |
| 減損損失 | | | 453 | 3,492 | 65 | 28 | ▲ 37 | ▲ 57.1% | ▲ 3,464 | ▲ 99.2% |
| 災害による損失 | | | 61 | | | | | | | |
| 貸倒引当金繰入額 | | | 1,694 | | | | | | | |
| 貸倒損失 | 201 | 1,176 | 297 | | | | 0 | | 0 | |
| 投資有価証券売却損 | 38 | 5 | 84 | 57 | 30 | | | | | |
| 投資有価証券評価損 | 114 | 393 | 1,610 | 538 | 5 | 77 | 72 | 1440.0% | ▲ 461 | ▲ 85.7% |
| 関係会社株式売却損 | | | 14 | | 0 | 352 | 352 | | 352 | |
| 関係会社株式評価損 | | | | 10 | | | 0 | | ▲ 10 | ▲ 100.0% |
| のれん償却額 | | 986 | 29 | | | | 0 | | 0 | |
| 訴訟和解金 | 400 | | | | | | 0 | | 0 | |
| 事業構造改造費用 | 370 | | | | | | 0 | | 0 | |
| 段階取得に係る差額 | | | | | 43 | | | | | |
| 事務所移転費用 | | | | | 73 | | | | | |
| システム統合費用 | | | | | 39 | | | | | |
| 投資信託補正損失 | | | | | 110 | | ▲ 110 | ▲ 100.0% | 0 | |
| 金融商品取引責任準備金繰入 | | | | | | 14 | | | 14 | |
| 資産除去債務会計の適用に伴う影響額 | | | 79 | | | | 0 | | 0 | |
| 持分変動損失 | | | | 101 | | | 0 | | ▲ 101 | ▲ 100.0% |
| その他 | | 715 | 152 | 37 | 13 | 48 | 35 | 266.3% | 11 | 28.7% |
| 特別損失 | 1,229 | 6,966 | 4,763 | 4,235 | 385 | 530 | 145 | 37.7% | ▲ 3,705 | ▲ 87.5% |
| 税金等調整前当期純利益 | ▲ 499 | 3,122 | ▲ 5,741 | 18,448 | 1,654 | 3,981 | 2,327 | 140.7% | ▲ 14,467 | ▲ 78.4% |
| 法人税、住民税及び事業税 | 256 | 702 | 272 | 475 | 687 | 1,465 | 778 | 113.3% | 990 | 208.5% |
| 法人税等調整額 他 | ▲ 200 | ▲ 1,093 | ▲ 367 | 134 | ▲ 57 | ▲ 2 | 55 | ▲ 96.4% | ▲ 136 | ▲ 101.5% |
| 少数株主損益調整前当期純利益 | | | ▲ 5,646 | 1,238 | 1,024 | 2,518 | 1,494 | 145.9% | 1,280 | 103.4% |
| 少数株主利益 | 959 | 109 | ▲ 1,511 | ▲ 1,269 | ▲ 14 | 10 | 24 | ▲ 174.2% | 1,279 | ▲ 100.8% |
| 当期純利益 | ▲ 1,514 | 3,405 | ▲ 4,135 | 2,508 | 1,038 | 2,507 | 1,469 | 141.6% | ▲ 1 | ▲ 0.0% |
| 期末従業員数 | 2,844 | 2,648 | 2,709 | 2,754 | 2,895 | 2,947 | 52 | 1.8% | 193 | 7.0% |
| 加工高 | 4,975 | 7,340 | 9,690 | 9,871 | 11,483 | 14,641 | 3,158 | 27.5% | 4,770 | 48.3% |
| 比較包括利益計算書(連結) | | | | | | | | | | |
| 少数株主損益調整前当期純利益 | | | ▲ 5,646 | 1,238 | 1,024 | 2,518 | 1,494 | 145.9% | 1,280 | 103.4% |
| その他有価証券評価差額金 | | | 763 | 20 | 714 | 324 | ▲ 390 | ▲ 54.6% | 304 | 1521.9% |
| 繰延ヘッジ損益 | | | 1 | ▲ 5 | ▲ 12 | 2 | 14 | ▲ 117.3% | 7 | ▲ 141.4% |
| 為替換算調整勘定 | | | 0 | ▲ 6 | ▲ 262 | ▲ 557 | ▲ 295 | 112.6% | ▲ 551 | 9182.1% |
| 持分法適用会社に対する持分相当額 | | | ▲ 19 | 2 | 5 | 37 | 32 | 641.0% | 35 | 1752.6% |
| 持分変動差額 | | | | ▲ 41 | | | | | | |
| 退職給付に係る調整額 | | | | | | | | | | |
| その他の包括利益合計 | | | 746 | ▲ 30 | 446 | ▲ 193 | ▲ 639 | ▲ 143.4% | ▲ 163 | 544.7% |
| 包括利益 | #VALUE! | #VALUE! | ▲ 4,900 | 1,208 | 1,470 | 2,324 | 854 | 58.1% | 1,116 | 92.4% |
| (内訳) | | | | | | | 0 | | 0 | |
| 親会社株式に係る包括利益 | | | ▲ 3,702 | 2,401 | 1,484 | 2,314 | 830 | 55.9% | ▲ 87 | ▲ 3.6% |
| 少数株主に係る包括利益 | | | ▲ 1,198 | ▲ 1,193 | ▲ 14 | 10 | 24 | ▲ 174.2% | 1,203 | ▲ 100.9% |
| 人件費 | 4,316 | 9,877 | 9,856 | 9,506 | 9,482 | 10,167 | | | | |
| 設備関連費(固定経費) | | 6,335 | 4,629 | 4,461 | 4,222 | 4,537 | | | | |
| 業務活動費(調整可能経費) | 3,389 | 6,775 | 5,229 | 5,314 | 5,208 | 5,773 | | | | |
| 販売費及び一般管理費 | 10,926 | 22,987 | 19,713 | 19,280 | 18,912 | 20,477 | | | | |

日本アジアグループ(株)

株主資本等変動計算書(連結)

単位:百万円

| | 金額 | | |
|-----------------------|----------|---------|--------|
| | 第24期 | 第25期 | 第26期 |
| 株主資本 | | | |
| 資本金 | | | |
| 当期期首残高 | 3,800 | 3,800 | 3,800 |
| 新株の発行 | | | 93 |
| 当期末残高 | 3,800 | 3,800 | 3,800 |
| 資本剰余金 | | | 3,893 |
| 当期期首残高 | 4,877 | 7,615 | 7,330 |
| 新株の発行 | | | 93 |
| 株式交換による減少 | | △ 285 | |
| 株式交換による増加 | 2,738 | | |
| 自己株式の処分 | | | |
| 自己株式処分差額の振替 | | | |
| 当期末残高 | 7,615 | 7,330 | 7,422 |
| 利益剰余金 | | | |
| 当期期首残高 | 4,500 | 6,966 | 8,005 |
| 会計方針の変更による累積的影響額 | | | |
| 会計方針の変更を反映した当期首残高 | | | |
| 剰余金の配当 | | | |
| 当期純利益 | 2,508 | 1,038 | 2,507 |
| 利益剰余金から資本金への振替 | | | |
| 土地再評価差額金の取消 | | | |
| 自己株式処分差額の振替 | | | |
| その他利益剰余金増加高 | | | |
| 持分変動差額 | △ 41 | | |
| 連結範囲の変動 | | | |
| 当期末残高 | 6,966 | 8,005 | 10,512 |
| 自己株式 | | | |
| 当期期首残高 | △ 414 | △ 1,129 | △ 630 |
| 自己株式の処分 | 11 | | |
| 自己株式の消却 | | | |
| 自己株式の取得 | △ 726 | △ 3 | △ 6 |
| 株式交換による減少 | | 499 | |
| 関係会社所有の親会社株式の持分変動 | | | |
| 当期末残高 | △ 1,129 | △ 630 | △ 636 |
| 株主資本合計 | | | |
| 当期期首残高 | 12,763 | 17,252 | 18,504 |
| 当期変動額合計 | 4,489 | 1,252 | 2,687 |
| 当期末残高 | 17,252 | 18,504 | 21,191 |
| その他の包括利益累計額 | | | |
| その他の有価証券評価差額金 | | | |
| 当期首残高 | 418 | 364 | 1,084 |
| 株主資本以外の項目の当期変動額 | △ 54 | 719 | 361 |
| 当期末残高 | 364 | 1,084 | 1,445 |
| 繰延ヘッジ損益 | | | |
| 当期首残高 | △ 2 | △ 6 | △ 18 |
| 株主資本以外の項目の当期変動額 | △ 3 | △ 12 | 361 |
| 当期末残高 | △ 6 | △ 18 | 1,445 |
| 土地再評価差額金 | | | |
| 当期首残高 | | | |
| 連結範囲の変動に伴う為替換算調整勘定の増減 | | | |
| 株主資本以外の項目の当期変動額 | | | |
| 当期末残高 | | | |
| 為替換算調整勘定 | | | |
| 当期首残高 | 0 | △ 8 | △ 270 |
| 連結範囲の変動に伴う為替換算調整勘定の増減 | | △ 262 | |
| 株主資本以外の項目の当期変動額 | △ 8 | | △ 556 |
| 当期変動額合計 | △ 8 | | △ 556 |
| 当期末残高 | △ 8 | △ 270 | △ 827 |
| 退職給付に係る調整累計額 | | | |
| 当期首残高 | | | |
| 連結範囲の変動に伴う為替換算調整勘定の増減 | | | |
| 株主資本以外の項目の当期変動額 | | | △ 243 |
| 当期末残高 | | | △ 243 |
| その他の包括利益累計額合計 | | | |
| 当期首残高 | 415 | 350 | 796 |
| 連結範囲の変動に伴う為替換算調整勘定の増減 | | | |
| 当期変動額合計 | △ 65 | 446 | △ 436 |
| 当期末残高 | 350 | 798 | 359 |
| 新株予約権 | | | |
| 当期首残高 | | - | |
| 株主資本以外の項目の当期変動額 | | | 35 |
| 当期末残高 | | | 35 |
| 少数株主持分 | | | |
| 当期首残高 | 13,002 | 301 | 64 |
| 株主資本以外の項目の当期変動額 | △ 12,701 | △ 237 | 847 |
| 当期末残高 | 301 | 64 | 911 |
| 純資産合計 | | | |
| 当期首残高 | 26,180 | 17,904 | 19,364 |
| 当期変動額合計 | △ 8,276 | 1,460 | 3,133 |
| 当期末残高 | 17,904 | 19,364 | 22,496 |

日本アジアグループ(株)

比較キャッシュ・フロー計算書(連結)

単位:百万円

| 区分 | 金 額 | | | 金 額 | | |
|----------------------------------|----------|----------|----------|----------|----------|----------|
| | 第21期 | 第22期 | 第23期 | 第24期 | 第25期 | 第26期 |
| 営業活動によるキャッシュ・フロー | | | | | | |
| 税金等調整前当期純利益 | ▲ 199 | 3,122 | ▲ 5,741 | 1,848 | 1,654 | 3,981 |
| 減価償却費 | 460 | 926 | 806 | 985 | 1,195 | 1,274 |
| 繰延資産償却額 | - | - | - | - | 3 | 17 |
| 減損損失 | - | - | - | 3,492 | 65 | 28 |
| のれん償却額 | 412 | 1,774 | 321 | 275 | - | - |
| 負ののれん償却額 | - | - | ▲ 194 | ▲ 38 | ▲ 92 | ▲ 12 |
| 負ののれん発生益 | ▲ 1,181 | ▲ 1,684 | ▲ 62 | ▲ 7,922 | ▲ 464 | - |
| 貸倒引当金の増減額(△は減少) | - | - | 1,515 | ▲ 496 | ▲ 85 | 55 |
| 退職給付引当金の増減額(△は減少) | ▲ 98 | 113 | 174 | 168 | 12 | - |
| 役員退職慰労引当金の増減額(△は減少) | ▲ 16 | 7 | ▲ 66 | - | - | - |
| 賞与引当金の増減額(△は減少) | ▲ 370 | 517 | ▲ 329 | 216 | 548 | 908 |
| 役員賞与引当金の増減額(△は減少) | - | - | - | - | 47 | ▲ 25 |
| 減損損失 | 201 | 1,176 | - | - | - | - |
| 企業再生事業撤退に係る損失 | - | 3,528 | - | - | - | - |
| 匿名組合清算益 | - | ▲ 11,695 | - | - | - | - |
| 受注損失の引当金の増減額 | ▲ 75 | ▲ 31 | ▲ 41 | 20 | 58 | 218 |
| 証券事故損失引当金の増減額 | - | ▲ 32 | ▲ 17 | ▲ 453 | - | - |
| 債務保証損失引当金の増減額 | ▲ 4 | ▲ 7 | ▲ 13 | ▲ 3 | ▲ 1 | - |
| 事業構造改善引当金の増減額 | 249 | ▲ 249 | - | - | - | - |
| 受取利息及び受取配当金 | ▲ 95 | ▲ 249 | ▲ 223 | ▲ 190 | ▲ 183 | ▲ 103 |
| 支払利息 | 390 | 883 | 1,241 | 1,351 | 1,328 | 1,356 |
| 為替差損益(△は益) | 106 | 246 | 178 | 492 | - | ▲ 873 |
| 固定資産売却損益 | 50 | ▲ 9 | ▲ 54 | - | ▲ 58 | 12 |
| 固定資産除却損 | - | - | - | - | - | - |
| 持分による投資利益(△は益) | 421 | 454 | ▲ 323 | 62 | ▲ 160 | ▲ 133 |
| 固定資産圧縮損 | - | - | 250 | - | - | - |
| 投資有価証券売却損益(△は益) | 38 | ▲ 574 | ▲ 209 | ▲ 177 | ▲ 722 | ▲ 336 |
| 投資有価証券評価損益(△は益) | 114 | 393 | 1,610 | 538 | 5 | 77 |
| 証券事故引当金 | - | 471 | - | - | - | - |
| 段階取得に係る差損益 | - | 98 | - | - | 43 | - |
| 持分変動損益(△は益) | - | - | - | 101 | - | - |
| 訴訟和解金 | 400 | - | - | - | - | - |
| 資産除去債務会計基準の適用に伴う影響額 | - | - | 79 | - | - | - |
| 関係会社株式売却損益(△は益) | - | - | ▲ 36 | ▲ 29 | ▲ 78 | ▲ 46 |
| 関係会社評価損 | - | - | - | 10 | - | - |
| 売上債権の増減額(△は増加) | ▲ 11,540 | ▲ 454 | 3,341 | ▲ 3,495 | ▲ 1,719 | ▲ 1,679 |
| たな卸資産の増減額(△は増加) | 880 | ▲ 1,523 | ▲ 3,638 | ▲ 45 | ▲ 1,075 | ▲ 2,068 |
| 仕入債務の増減額(△は減少) | ▲ 632 | 232 | ▲ 806 | 1,324 | 732 | ▲ 319 |
| 証券業における信用取引資産及び証券業における信用取引負債の増減額 | 1,552 | 211 | 49 | 441 | ▲ 425 | ▲ 1,237 |
| 証券業におけるトレーディング商品の増減額 | ▲ 125 | 184 | 56 | 74 | 26 | 71 |
| 証券業における預り金の増減額 | - | - | ▲ 3,178 | ▲ 121 | 362 | 193 |
| リース債権の増減額 | - | - | - | - | - | ▲ 231 |
| その他 | ▲ 125 | 1,777 | 475 | ▲ 1,312 | ▲ 30 | ▲ 88 |
| 小計 | ▲ 9,455 | 947 | ▲ 4,339 | ▲ 2,883 | 698 | 1,183 |
| 利息及び配当金の受取額 | 108 | 317 | 297 | 261 | 226 | 138 |
| 利息の支払額 | ▲ 255 | ▲ 813 | ▲ 1,194 | ▲ 1,311 | ▲ 1,322 | ▲ 1,356 |
| 訴訟和解金の支払額 | ▲ 400 | - | - | - | - | - |
| 法人税等の支払額 | ▲ 470 | - | ▲ 598 | ▲ 269 | ▲ 598 | ▲ 807 |
| 営業活動によるキャッシュ・フロー | ▲ 10,472 | ▲ 149 | ▲ 5,834 | ▲ 4,202 | ▲ 996 | ▲ 904 |
| 投資活動によるキャッシュ・フロー | | | | | | |
| 定期預金の増減額 | 1,510 | 1,150 | ▲ 66 | 580 | ▲ 707 | ▲ 311 |
| 有価証券の取得による支出 | - | - | ▲ 728 | - | - | - |
| 有価証券の売却及び償還による収入 | - | - | 733 | - | - | - |
| 有形固定資産の取得による支出 | ▲ 133 | ▲ 448 | ▲ 694 | ▲ 422 | ▲ 1,430 | ▲ 5,386 |
| 有形固定資産の売却による収入 | - | 209 | 234 | 0 | 1,110 | 83 |
| 無形固定資産の取得による支出 | ▲ 162 | ▲ 553 | ▲ 840 | ▲ 590 | ▲ 284 | ▲ 46 |
| 無形固定資産の売却による収入 | - | 2 | 3 | - | - | - |
| 繰延資産の取得による収入 | - | - | - | - | ▲ 67 | ▲ 147 |
| 投資有価証券の取得による支出 | ▲ 2,782 | ▲ 390 | ▲ 692 | ▲ 108 | ▲ 3 | ▲ 1,193 |
| 投資有価証券の売却による収入 | 70 | 502 | 490 | 953 | 1,911 | 1,450 |
| 補助金の受入による収入 | - | - | 250 | - | - | - |
| 貸付による支出 | ▲ 1,545 | ▲ 2,125 | - | - | ▲ 1,052 | ▲ 80 |
| 貸付金の回収による収入 | 2,449 | 1,972 | - | - | 1,862 | 113 |
| 子会社株式の取得による支出 | ▲ 193 | ▲ 391 | - | - | ▲ 42 | - |
| 関係会社株式の売却による収入 | - | - | - | - | 117 | 2,003 |
| 連結の範囲の変更を伴う子会社株式の取得による支出 | ▲ 1,976 | ▲ 1 | ▲ 269 | - | ▲ 25 | ▲ 288 |
| 連結の範囲の変更を伴う子会社株式の取得による収入 | - | - | 3 | - | - | - |
| 連結の範囲の変更を伴う子会社株式の売却による収入 | - | ▲ 162 | ▲ 1,287 | 992 | ▲ 8 | - |
| 連結の範囲の変更を伴う子会社株式の売却による支出 | - | 215 | 103 | ▲ 141 | 92 | ▲ 139 |
| その他 | - | - | - | - | - | - |
| 投資活動によるキャッシュ・フロー | 6,143 | 4,834 | ▲ 4,397 | 2,537 | 1,288 | ▲ 3,940 |
| 財務活動によるキャッシュ・フロー | | | | | | |
| 短期借入金金の増減額(△は減少) | 6,254 | 1,858 | 4,138 | ▲ 211 | 2,156 | ▲ 2,557 |
| 長期借入れによる収入 | 2,823 | 8,653 | 4,854 | 5,732 | 4,693 | 10,009 |
| 長期借入金金の返済による支出 | ▲ 2,379 | ▲ 4,955 | ▲ 5,449 | ▲ 5,060 | ▲ 3,662 | ▲ 5,086 |
| 社債の発行による収入 | 4,700 | 22,170 | 21,367 | 22,983 | 24,653 | 27,744 |
| 社債の償還による支出 | ▲ 5,243 | ▲ 22,415 | ▲ 20,824 | ▲ 19,914 | ▲ 22,627 | ▲ 28,186 |
| 新株予約権の行使による株式の発行による収入 | - | - | - | - | - | 179 |
| 新株予約権の発行による収入 | - | - | - | - | - | 41 |
| 自己株式の売却による収入 | 177 | 300 | - | - | - | - |
| 自己株式の取得による支出 | - | - | 0 | ▲ 2 | - | ▲ 6 |
| リース債権の返済による支出 | ▲ 189 | ▲ 388 | ▲ 312 | ▲ 268 | ▲ 241 | ▲ 217 |
| セール・アンド・リースバックによる収入 | - | - | - | - | - | 535 |
| 少数株主からの払込みによる収入 | - | - | - | - | - | 800 |
| 少数株主への払戻による支出 | - | - | - | - | - | - |
| 少数株主への配当金の支払額 | - | - | - | - | ▲ 3 | ▲ 3 |
| 反対株主からの買取 | - | ▲ 382 | - | - | - | - |
| その他 | - | 1 | - | - | - | 194 |
| 財務活動によるキャッシュ・フロー | 9,143 | 4,834 | 3,772 | 3,264 | 4,968 | 3,448 |
| 現金及び現金同等物に係る換算差額 | 61 | ▲ 60 | ▲ 21 | ▲ 95 | 126 | 223 |
| 現金及び現金同等物の増加額(減少額△) | ▲ 7,031 | 4,606 | ▲ 6,479 | 1,503 | 5,386 | ▲ 1,173 |
| 現金及び現金同等物の期首残高 | 308 | 13,910 | 18,280 | 12,681 | 14,184 | 19,570 |
| 被取得企業の現金及び現金同等物の期首残高 | ▲ 307 | - | - | - | - | - |
| 取得企業の現金及び現金同等物の期首残高 | 19,097 | - | - | - | - | - |
| 新規連結に伴う現金及び現金同等物の増減額 | 867 | - | 880 | - | - | - |
| 連結子会社の合併による現金及び現金同等物の増減額 | 976 | - | - | - | - | - |
| 連結除外に伴う現金及び現金同等物の増減額 | - | ▲ 236 | - | - | - | - |
| 現金及び現金同等物の期末残高 | 13,910 | 18,280 | 12,681 | 14,184 | 19,570 | 18,397 |

SAF2002モデルによる格付評価

| 経営指標 | (単位) | 経営指標の推移 | | | | | |
|----------------|-------|------------------------------------|---------|-----------------------------------|---------|------------------------------------|---------|
| | | 第24期 | | 第25期 | | 第26期 | |
| | | | | | | | |
| 売上高 | (百万円) | 60,920 | | 64,385 | | 74,347 | |
| 支払利息 | (百万円) | 1,351 | | 1,328 | | 1,356 | |
| 税引前当期利益 | (百万円) | 18,448 | | 1,654 | | 3,981 | |
| 棚卸資産 | (百万円) | 35 | | 154 | | 563 | |
| 留保利益 | (百万円) | 6,966 | | 8,005 | | 10,512 | |
| 総資本 | (百万円) | 83,345 | | 96,854 | | 108,764 | |
| A. 総資本留保利益率 | (%) | $\frac{6,966}{83,345} \times 100$ | 8.36 | $\frac{7,486}{90,099} \times 100$ | 8.31 | $\frac{9,258}{102,809} \times 100$ | 9.01 |
| B. 総資本税引前当期利益率 | (%) | $\frac{18,448}{83,345} \times 100$ | 22.13 | $\frac{1,654}{90,099} \times 100$ | 1.84 | $\frac{3,981}{102,809} \times 100$ | 3.87 |
| C. 棚卸資産回転期間 | (ヶ月) | $\frac{35}{60,920} \times 12$ | 0.01 | $\frac{94}{64,385} \times 12$ | 0.02 | $\frac{358}{74,347} \times 12$ | 0.06 |
| D. 売上高金利負担率 | (%) | $\frac{1,351}{60,920} \times 100$ | 2.22 | $\frac{1,328}{64,385} \times 100$ | 2.06 | $\frac{1,356}{74,347} \times 100$ | 1.82 |
| SAF値 | | | 1.33500 | | 0.79303 | | 0.85787 |
| 格付 | | | A | | BB | | BB |

SAF2002モデルとは、筑波大学大学院教授白田佳子氏の提唱する倒産判別分析モデルである。

4つのパラメーターを重回帰判別式で、以下の数式で表現される。

| | |
|--|----------------------------|
| SAF値＝0.01036X1＋0.02682X2－0.06610X3－0.02368X4＋0.70773 | |
| X1 総資本留保利益率 | 期首・期末平均留保利益/期首・期末平均総資本×100 |
| X2 総資本税引前当期利益率 | 税引前当期利益/期首・期末平均総資産×100 |
| X3 棚卸資産回転期間 | 期首・期末平均棚卸資産×12/売上高 |
| X4 売上高金利負担率 | (支払利息＋社債利息＋手形売却損)/売上高×100 |

| | |
|-----|---------------------|
| 格付け | SAF値 |
| AA | 1.53900以上 |
| A | 1.53900未満～1.18717以上 |
| BB | 1.18717未満～0.75261以上 |
| B | 0.75261未満～0.41490以上 |
| C | 0.41490未満 |

日本アジアグループ(株)

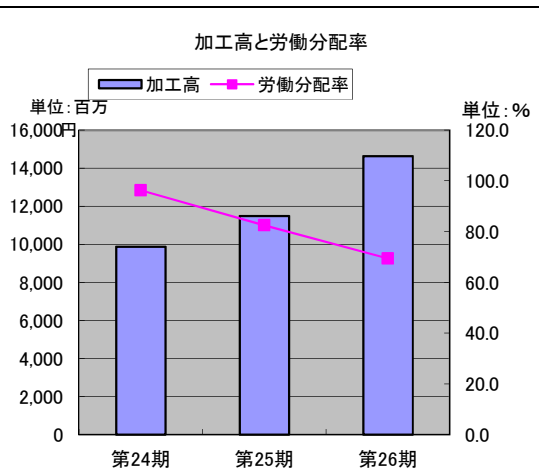
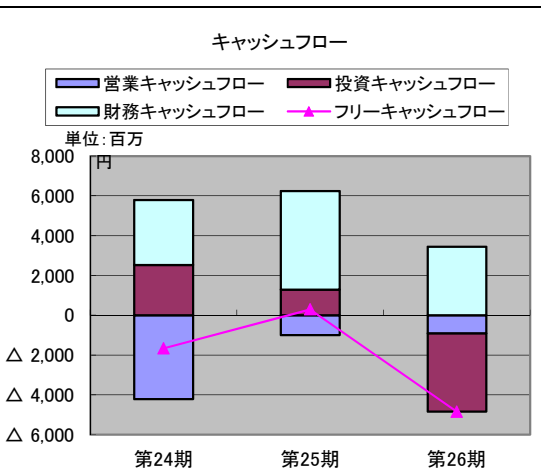
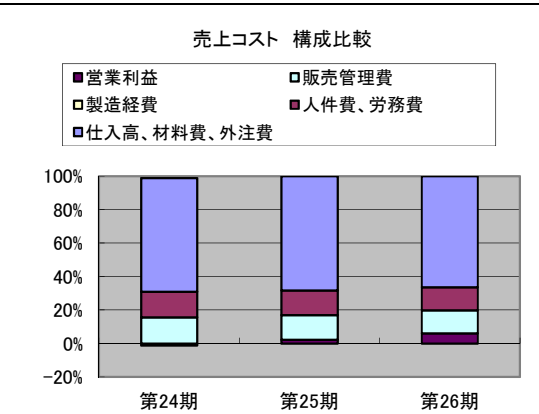
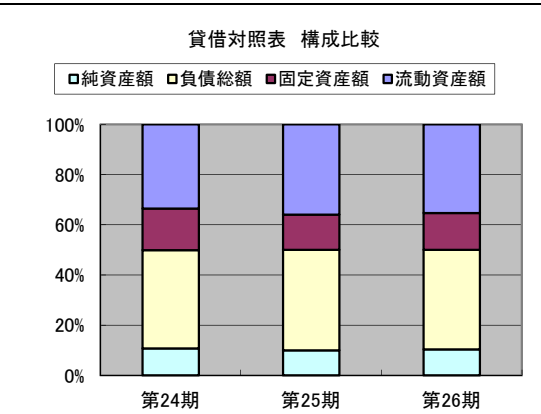
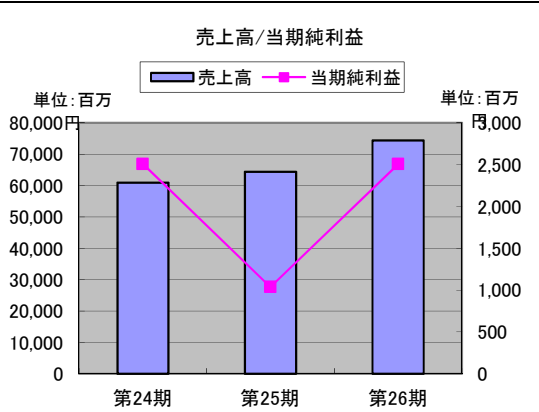
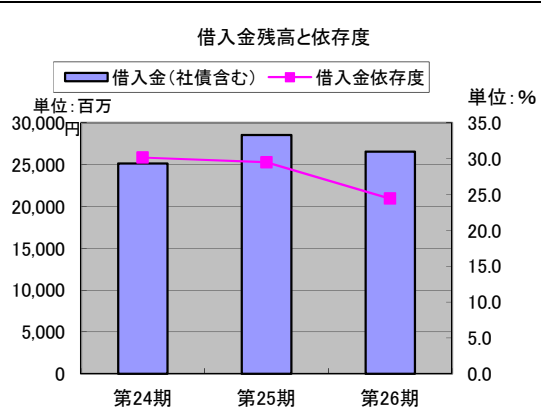
経営指標比較表

金額単位:百万円

| 経営指標 | | (単位) | 経営指標の推移 | | | | | | 評価 | |
|--------------------|-------|--|---------|---|----------|-------------------------------------|--------|--|----|----|
| | | | 第24期 | | 第25期 | | 第26期 | | 傾向 | 判定 |
| (1) 総合収益性分析 | | | | | | | | | | |
| A. 総資本当期純利益率(ROA) | (%) | $\frac{2,508}{83,345} \times 100$ | 3.01 | $\frac{1,038}{64,385} \times 100$ | - | $\frac{2,507}{108,764} \times 100$ | 2.31 | | | |
| B. 自己資本当期純利益率(ROE) | (%) | $\frac{2,508}{17,904} \times 100$ | 14.01 | $\frac{1,038}{19,364} \times 100$ | 5.36 | $\frac{2,507}{22,496} \times 100$ | 11.15 | | | |
| (2) 売上高利益率分析 | | | | | | | | | | |
| A. 売上高対総利益率(粗利益率) | (%) | $\frac{18,581}{60,920} \times 100$ | 30.50 | $\frac{20,410}{64,385} \times 100$ | 31.70 | $\frac{24,955}{74,347} \times 100$ | 33.57 | | | |
| B. 売上高対営業利益率 | (%) | $\frac{\text{▲} 700}{60,920} \times 100$ | ▲ 1.15 | $\frac{1,497}{64,385} \times 100$ | 2.33 | $\frac{4,479}{74,347} \times 100$ | 6.02 | | | |
| C. 売上高対経常利益率 | (%) | $\frac{\text{▲} 2,528}{60,920} \times 100$ | ▲ 4.15 | $\frac{674}{64,385} \times 100$ | 1.05 | $\frac{3,777}{74,347} \times 100$ | 5.08 | | | |
| D. 売上高対当期純利益率 | (%) | $\frac{2,508}{60,920} \times 100$ | 4.12 | $\frac{1,038}{64,385} \times 100$ | 1.61 | $\frac{2,507}{74,347} \times 100$ | 3.37 | | | |
| E. 売上高対販売管理費比率 | (%) | $\frac{19,280}{60,920} \times 100$ | 31.65 | $\frac{18,912}{64,385} \times 100$ | 29.37 | $\frac{20,477}{74,347} \times 100$ | 27.54 | | | |
| (3) 損益分岐点分析 | | | | | | | | | | |
| A. 損益分岐点売上高(採算点) | (百万円) | $\frac{19,280}{30.5\%}$ | 63,212 | $\frac{18,912}{31.7\%}$ | 59,659 | $\frac{20,477}{33.6\%}$ | 61,003 | | | |
| B. 損益分岐点比率(余裕度) | (%) | $\frac{63,212}{60,920} \times 100$ | ▲ 3.76 | $\frac{59,659}{64,385} \times 100$ | 7.34 | $\frac{61,003}{74,347} \times 100$ | 17.95 | | | |
| (4) 回転率・回転期間分析 | | | | | | | | | | |
| A. 総資本回転率 | (回) | $\frac{60,920}{83,345}$ | 0.73 | $\frac{64,385}{96,854}$ | 0.66 | $\frac{74,347}{108,764}$ | 0.68 | | | |
| B. 固定資産回転率 | (回) | $\frac{60,920}{27,447}$ | 2.22 | $\frac{64,385}{27,202}$ | 2.37 | $\frac{74,347}{31,841}$ | 2.33 | | | |
| C. 売上債権回転期間 | (日) | $\frac{23,971}{60,920} \times 365$ | 143.62 | $\frac{25,689}{64,385} \times 365$ | 145.63 | $\frac{27,711}{74,347} \times 365$ | 136.04 | | | |
| D. 棚卸資産回転期間 | (日) | $\frac{5,962}{60,920} \times 365$ | 35.72 | $\frac{7,098}{64,385} \times 365$ | 40.24 | $\frac{9,037}{74,347} \times 365$ | 44.37 | | | |
| E. 買入債務回転期間 | (日) | $\frac{6,042}{60,920} \times 365$ | 36.20 | $\frac{6,802}{64,385} \times 365$ | 38.56 | $\frac{6,555}{74,347} \times 365$ | 32.18 | | | |
| (5) 生産性分析 | | | | | | | | | | |
| A. 従業員一人当たり年間売上高 | (千円) | $\frac{60,920}{2,754}$ | 22,121 | $\frac{64,385}{2,895}$ | 22,240 | $\frac{74,347}{2,947}$ | 25,228 | | | |
| B. 従業員一人当たり年間当期純利益 | (千円) | $\frac{2,508}{2,754}$ | 911 | $\frac{1,038}{2,895}$ | 359 | $\frac{2,507}{2,947}$ | 851 | | | |
| (6) 短期支払能力分析 | | | | | | | | | | |
| A. 流動比率 | (%) | $\frac{55,898}{50,753} \times 100$ | 110.14 | $\frac{69,587}{61,146} \times 100$ | 113.81 | $\frac{76,673}{67,268} \times 100$ | 113.98 | | | |
| B. 当座比率 | (%) | $\frac{39,228}{50,753} \times 100$ | 77.29 | $\frac{47,176}{61,146} \times 100$ | 77.15 | $\frac{49,198}{67,268} \times 100$ | 73.14 | | | |
| (7) 資本の安定性分析 | | | | | | | | | | |
| A. 自己資本比率 | (%) | $\frac{17,904}{83,345} \times 100$ | 21.48 | $\frac{19,300}{96,854} \times 100$ | 19.93 | $\frac{21,551}{108,764} \times 100$ | 19.81 | | | |
| B. 負債比率 | (%) | $\frac{65,441}{17,904} \times 100$ | 365.51 | $\frac{77,490}{19,364} \times 100$ | 400.18 | $\frac{86,267}{22,496} \times 100$ | 383.47 | | | |
| (8) 調達と運用の適合性分析 | | | | | | | | | | |
| A. 固定長期適合率 | (%) | $\frac{27,447}{32,565} \times 100$ | 84.28 | $\frac{27,202}{35,677} \times 100$ | 76.25 | $\frac{31,841}{41,450} \times 100$ | 76.82 | | | |
| B. 固定比率 | (%) | $\frac{27,447}{17,904} \times 100$ | 153.30 | $\frac{27,202}{19,364} \times 100$ | 140.48 | $\frac{31,841}{22,496} \times 100$ | 141.54 | | | |
| (9) 成長性分析 | | | | | | | | | | |
| A. 売上高成長率 | (%) | | | $\frac{3,465}{60,920} \times 100$ | 5.69 | $\frac{9,962}{64,385} \times 100$ | 15.47 | | | |
| B. 経常利益成長率 | (%) | | | $\frac{3,202}{\text{▲} 2,528} \times 100$ | ▲ 126.66 | $\frac{3,103}{674} \times 100$ | 460.44 | | | |
| C. 販売管理費増減率 | (%) | | | $\frac{\text{▲} 368}{19,280} \times 100$ | ▲ 1.91 | $\frac{1,565}{18,912} \times 100$ | 8.27 | | | |
| D. 従業員数増減率 | (%) | | | $\frac{141}{2,754} \times 100$ | 5.12 | $\frac{52}{2,895} \times 100$ | 1.80 | | | |
| E. 資産増加率 | (%) | | | $\frac{13,509}{83,345} \times 100$ | 16.21 | $\frac{11,910}{108,764} \times 100$ | 10.95 | | | |
| (10) 付加価値分析 | | | | | | | | | | |
| A. 加工高比率 | (%) | $\frac{9,871}{60,920} \times 100$ | 16.20 | $\frac{11,483}{64,385} \times 100$ | 17.83 | $\frac{14,641}{74,347} \times 100$ | 19.69 | | | |
| B. 労働分配率 | (%) | $\frac{9,506}{9,871} \times 100$ | 96.30 | $\frac{9,482}{11,483} \times 100$ | 82.57 | $\frac{10,167}{14,641} \times 100$ | 69.44 | | | |
| C. 資本生産性 | (%) | $\frac{9,871}{83,345} \times 100$ | 11.84 | $\frac{11,483}{0} \times 100$ | - | $\frac{14,641}{108,764} \times 100$ | 13.46 | | | |
| D. 付加価値生産性 | (千円) | $\frac{9,871}{2,754}$ | 3,584 | $\frac{11,483}{2,895}$ | 3,966 | $\frac{14,641}{2,947}$ | 4,968 | | | |
| (11) その他 | | | | | | | | | | |
| A. 借入金依存度 | (%) | $\frac{25,123}{83,345} \times 100$ | 30.14 | $\frac{28,552}{96,854} \times 100$ | 29.48 | $\frac{26,553}{108,764} \times 100$ | 24.41 | | | |

総合評価
日本アジアグループ(株)

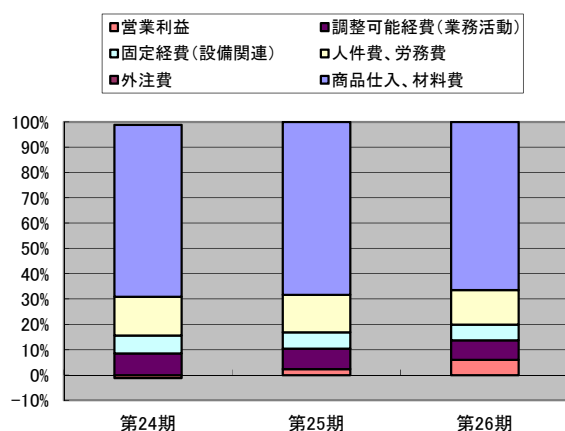
| | | 第24期 | 第25期 | 第26期 |
|---------------|-------|---------|--------|---------|
| <損益計算書> | | | | |
| 売上高 | (百万円) | 60,920 | 64,385 | 74,347 |
| 仕入高、材料費、外注費 | (百万円) | 42,339 | 43,975 | 49,391 |
| 人件費、労務費 | (百万円) | 9,506 | 9,482 | 10,167 |
| 製造経費 | (百万円) | 0 | 0 | 0 |
| 販売管理費 | (百万円) | 9,774 | 9,430 | 10,310 |
| 営業利益 | (百万円) | △ 700 | 1,497 | 4,479 |
| 経常利益 | (百万円) | △ 2,528 | 674 | 3,777 |
| 当期純利益 | (百万円) | 2,508 | 1,038 | 2,507 |
| 期末従業員数 | (人) | 2,754 | 2,895 | 2,947 |
| <貸借対照表> | | | | |
| 流動資産額 | (百万円) | 55,898 | 69,587 | 76,673 |
| 固定資産額 | (百万円) | 27,447 | 27,202 | 31,841 |
| 負債総額 | (百万円) | 65,441 | 77,490 | 86,267 |
| 借入金(社債含む) | (百万円) | 25,123 | 28,552 | 26,553 |
| 純資産額 | (百万円) | 17,904 | 19,364 | 22,496 |
| 総資産額 | (百万円) | 83,345 | 96,854 | 108,764 |
| <キャッシュフロー計算書> | | | | |
| 営業キャッシュフロー | (百万円) | △ 4,202 | △ 996 | △ 904 |
| 投資キャッシュフロー | (百万円) | 2,537 | 1,288 | △ 3,940 |
| フリーキャッシュフロー | (百万円) | △ 1,665 | 292 | △ 4,844 |
| 財務キャッシュフロー | (百万円) | 3,264 | 4,968 | 3,448 |
| キャッシュ期首残高 | (百万円) | 12,681 | 14,184 | 19,570 |
| キャッシュ期末残高 | (百万円) | 14,184 | 19,570 | 18,397 |
| キャッシュ増減額 | (百万円) | 1,503 | 5,386 | △ 1,173 |
| <主な経営指標> | | | | |
| ROA(総資産利益率) | (%) | 3.0 | 1.1 | 2.3 |
| 経常利益率 | (%) | △ 4.1 | 1.0 | 5.1 |
| 総資本回転率 | (回) | 0.7 | 0.7 | 0.7 |
| 借入金依存度 | (%) | 30.1 | 29.5 | 24.4 |
| 従業員一人当たり売上高 | (千円) | 22,121 | 22,240 | 25,228 |
| 加工高 | (百万円) | 9,871 | 11,483 | 14,641 |
| 労働分配率 | (%) | 96.3 | 82.6 | 69.4 |
| <総合評価> | | | | |



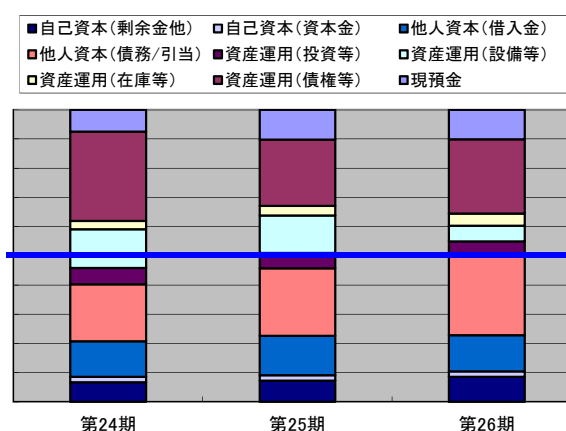
総合評価 2
日本アジアグループ(株)

| | | 第24期 | 第25期 | 第26期 | 第24期 | 第25期 | 第26期 |
|----------------|-------|---------|--------|---------|--------|--------|--------|
| <損益計算書> | | | | | (百分比) | | |
| 売上高 | (百万円) | 60,920 | 64,385 | 74,347 | 100.0% | 100.0% | 100.0% |
| 商品仕入、材料費 | (百万円) | 42,339 | 43,975 | 49,391 | 69.5% | 68.3% | 66.4% |
| 外注費 | (百万円) | 0 | 0 | 0 | 0.0% | 0.0% | 0.0% |
| 人件費、労務費 | (百万円) | 9,506 | 9,482 | 10,167 | 15.6% | 14.7% | 13.7% |
| 固定経費(設備関連) | (百万円) | 4,461 | 4,222 | 4,537 | 7.3% | 6.6% | 6.1% |
| 調整可能経費(業務活動) | (百万円) | 5,314 | 5,208 | 5,773 | 8.7% | 8.1% | 7.8% |
| 営業利益 | (百万円) | △ 700 | 1,497 | 4,479 | -1.1% | 2.3% | 6.0% |
| 経常利益 | (百万円) | △ 2,528 | 674 | 3,777 | -4.1% | 1.0% | 5.1% |
| 当期純利益 | (百万円) | 2,508 | 1,038 | 2,507 | 4.1% | 1.6% | 3.4% |
| 期末従業員数 | (人) | 2,754 | 2,895 | 2,947 | | | |
| <貸借対照表> | | | | | (百分比) | | |
| 現預金 | (百万円) | 15,335 | 21,507 | 21,574 | 18.4% | 22.2% | 19.8% |
| 資産運用(債権等) | (百万円) | 63,318 | 47,926 | 54,536 | 76.0% | 49.5% | 50.1% |
| 資産運用(在庫等) | (百万円) | 5,962 | 6,967 | 9,037 | 7.2% | 7.2% | 8.3% |
| 資産運用(設備等) | (百万円) | 27,447 | 27,202 | 11,650 | 32.9% | 28.1% | 10.7% |
| 資産運用(投資等) | (百万円) | 11,650 | 11,042 | 9,199 | 14.0% | 11.4% | 8.5% |
| 他人資本(債務/引当) | (百万円) | 40,318 | 48,938 | 59,714 | 48.4% | 50.5% | 54.9% |
| 他人資本(借入金) | (百万円) | 25,123 | 28,552 | 26,553 | 30.1% | 29.5% | 24.4% |
| 自己資本(資本金) | (百万円) | 3,800 | 3,800 | 3,893 | 4.6% | 3.9% | 3.6% |
| 自己資本(剰余金他) | (百万円) | 14,104 | 15,564 | 18,604 | 16.9% | 16.1% | 17.1% |
| うち利益剰余金 | (百万円) | 6,966 | 8,005 | 10,512 | 8.4% | 8.3% | 9.7% |
| うち評価換算差額 | (百万円) | 350 | 796 | 359 | 0.4% | 0.8% | 0.3% |
| うち新株予約権&少数株主利益 | (百万円) | 0 | 64 | 946 | 0.0% | 0.1% | 0.9% |
| 総資産額 | (百万円) | 83,345 | 96,854 | 108,764 | 100.0% | 100.0% | 100.0% |
| <主な経営指標> | | | | | | | |
| ROA(総資産利益率) | (%) | 3.0 | 1.1 | 2.3 | | | |
| 自己資本比率 | (%) | 21.5 | 19.9 | 19.8 | | | |
| 自己資本利益率 | (%) | 14.0 | 5.4 | 11.6 | | | |
| 借入金依存度 | (%) | 30.1 | 29.5 | 24.4 | | | |
| 従業員一人当たり売上高 | (千円) | 22,121 | 22,240 | 25,228 | | | |
| 加工高 | (百万円) | 9,871 | 11,483 | 14,641 | | | |
| 売上高対加工高比率 | (%) | 16.2 | 17.8 | 19.7 | | | |
| 労働分配率 | (%) | 96.3 | 82.6 | 69.4 | | | |
| 付加価値生産性 | (千円) | 3,584 | 3,966 | 4,968 | | | |

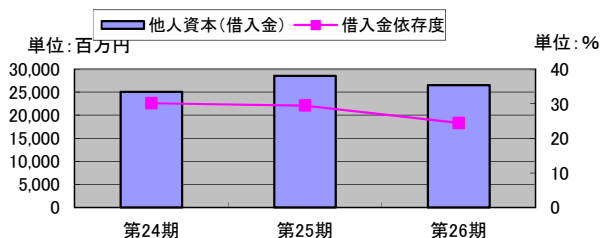
収益(コスト)構造



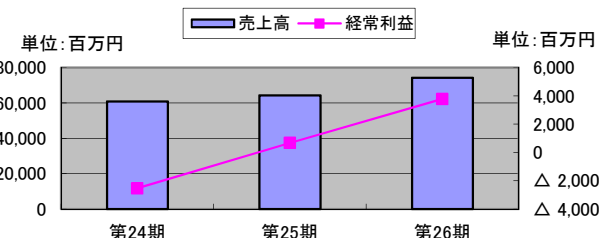
資産構造



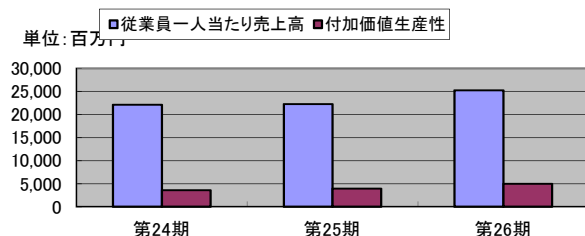
借入金残高と借入金依存度



売上高と経常利益



従業員一人当たり売上高と付加価値生産性



加工高と労働分配率

