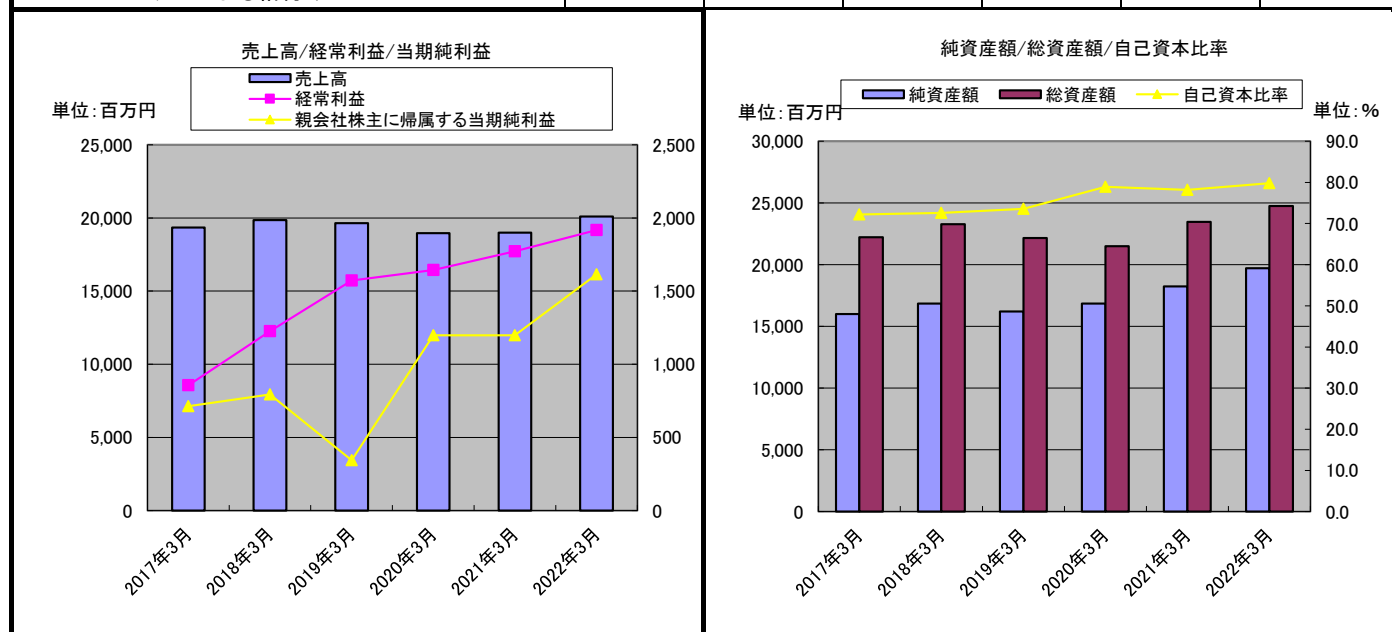


# フジ日本精糖株式会社

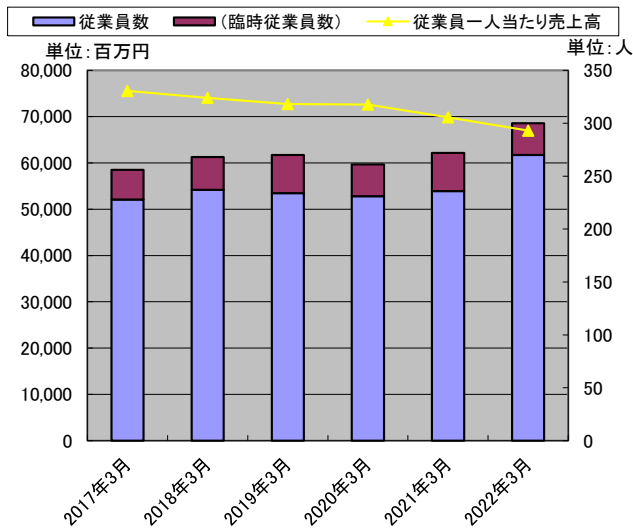
## 主要な経営指標等の推移(連結)

回次		第94期	第95期	第96期	第97期	第98期	第99期
決算年月		2017年3月	2018年3月	2019年3月	2020年3月	2021年3月	2022年3月
売上高	(百万円)	19,347	19,846	19,634	18,958	18,992	20,096
経常利益	(百万円)	856	1,225	1,573	1,644	1,771	1,917
親会社株主に帰属する当期純利益	(百万円)	713	793	344	1,197	1,198	1,614
包括利益	(百万円)	754	1,146	△ 288	1,022	1,688	1,741
資本金 *	(百万円)	1,524	1,524	1,524	1,524	1,524	1,524
発行済株式総数 *	(千株)	29,748	29,748	29,748	29,748	29,748	29,748
純資産額	(百万円)	16,006	16,857	16,209	16,853	18,246	19,712
総資産額	(百万円)	22,231	23,290	22,162	21,490	23,475	24,745
1株当たり純資産額	(円)	597.42	629.34	607.19	631.77	684.04	735.73
1株当たり当期純利益	(円)	26.59	29.56	12.81	44.58	44.63	60.11
潜在株式調整後1株当たり当期純利益	(円)	—	—	—	—	—	—
自己資本比率	(%)	72.2	72.6	73.6	78.9	78.2	79.8
自己資本利益率	(%)	4.50	4.82	2.07	7.20	6.78	8.47
株価収益率(PER)	(倍)	20.99	22.77	44.96	11.24	12.59	8.38
配当性向 *	(%)						
営業活動によるキャッシュ・フロー	(百万円)	△ 621	1,676	1,219	749	1,837	555
投資活動によるキャッシュ・フロー	(百万円)	667	△ 728	565	△ 901	△ 478	△ 476
財務活動によるキャッシュ・フロー	(百万円)	△ 773	△ 393	△ 807	△ 576	△ 345	△ 275
現金及び現金同等物の期末残高	(百万円)	2,083	2,643	3,673	2,938	3,967	3,801
従業員数	(名)	228	237	234	231	236	270
(臨時従業員数)	(名)	28	31	36	30	36	30
ROA 総資本当期純利益率	(%)	3.21	3.40	1.55	5.57	5.10	6.52
売上高経常利益率	(%)	4.42	6.17	8.01	8.67	9.32	9.54
売上高当期純利益率	(%)	3.69	4.00	1.75	6.31	6.31	8.03
総資本回転率	(回)	0.87	0.85	0.89	0.88	0.81	0.81
売上高成長率(対基準比率)		100	103	101	98	98	104
経常利益成長率(対基準比率)		100	143	184	192	207	224
総資本成長率(対基準比率)		100	105	100	97	106	111
従業員一人当たり売上高	(千円)	75,574	74,052	72,719	72,636	69,824	66,987
キャッシュ・フロー パターン		6	4	2	4	4	4
SAF2002モデルによる格付け					A	A	A

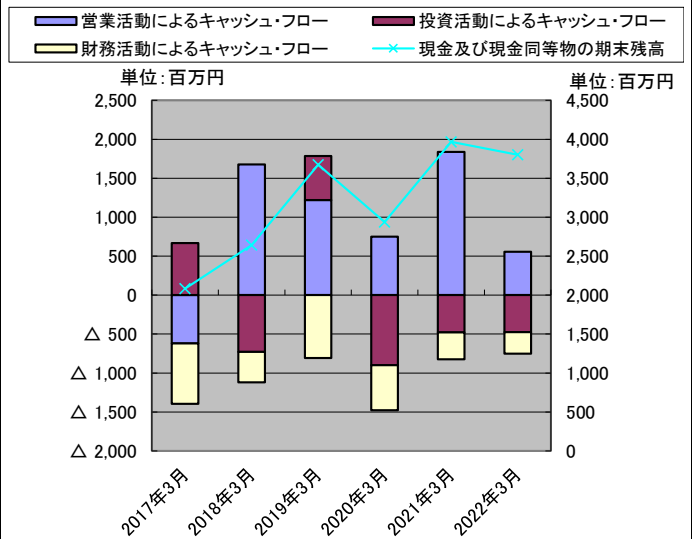


# フジ日本精糖株式会社

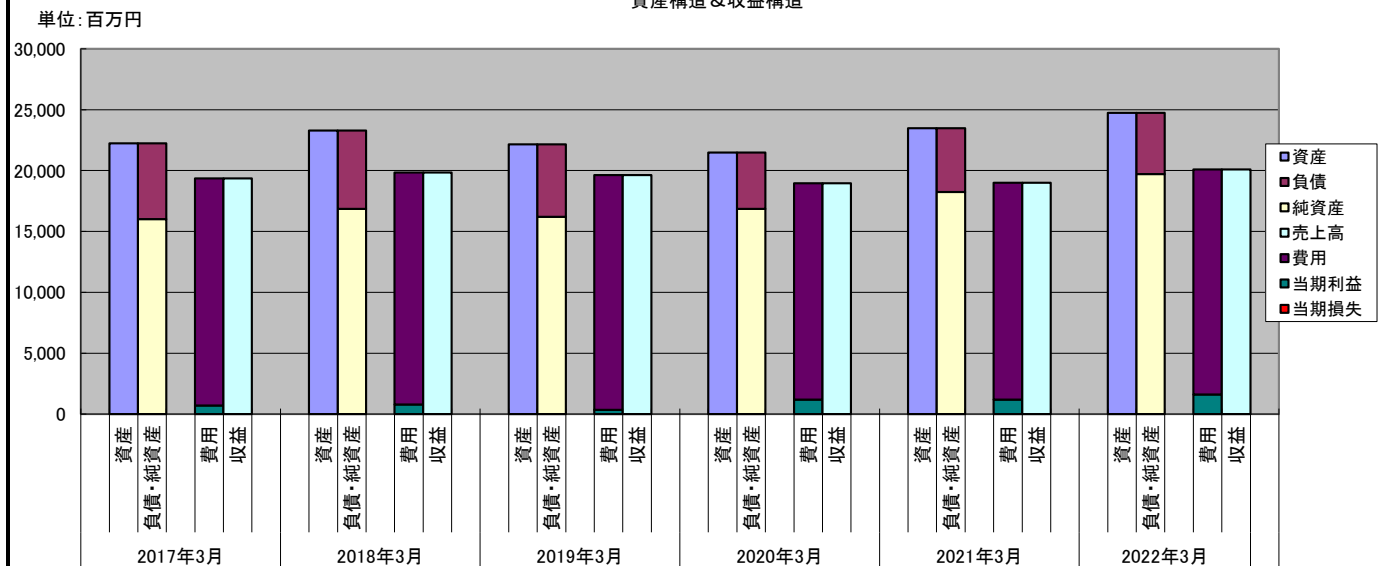
従業員数と一人当たり売上高



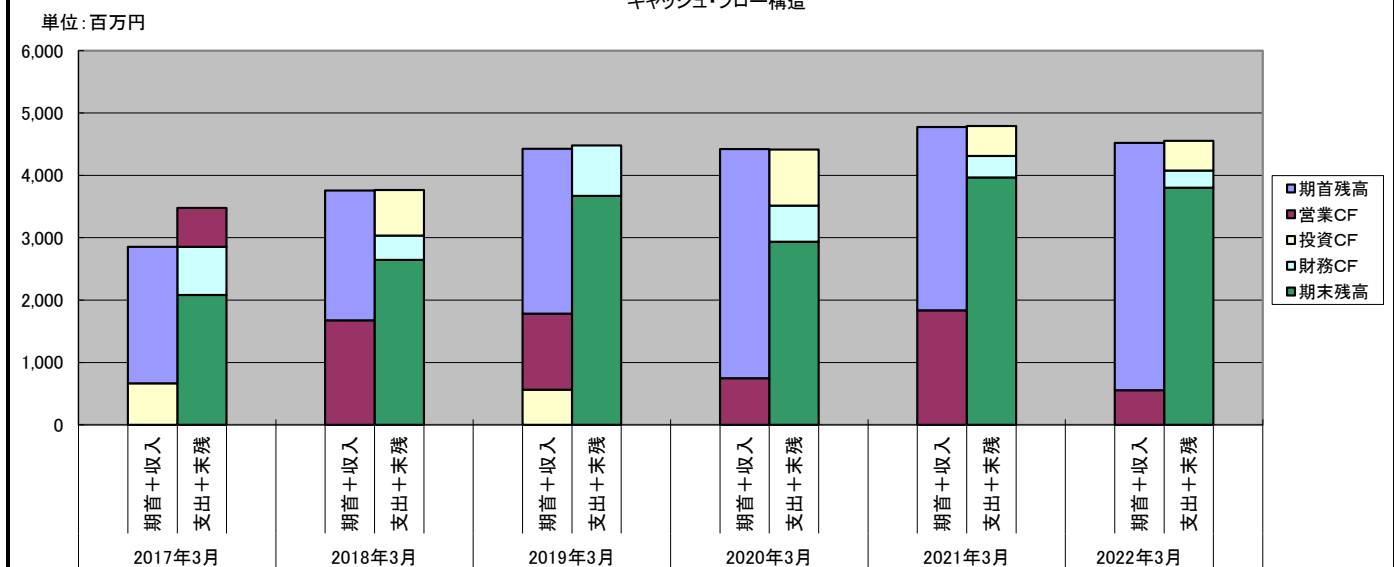
キャッシュ・フロー



資産構造 & 収益構造



キャッシュ・フロー構造



# フジ日本精糖株式会社

## 比較貸借対照表(連結)

単位: 百万円

科 目		金 額			増減額	増減率	増減額	増減率		
		2020/3期(A)	2021/3期(B)	2022/3期(C)	(C－B)	(C/B-1)	(C－A)	(C/A-1)		
資 産 の 部	流動資産	現金及び預金	2,638	3,667	3,501	▲ 166	▲4.5%	863	32.7%	
		受取手形及び売掛金	2,569	2,800	2,790	▲ 10	▲0.4%	221	8.6%	
		有価証券	300	300	300	0	0.0%	0	0.0%	
		商品及び製品	2,115	1,851	2,142	291	15.7%	27	1.3%	
		仕掛品	142	99	198	99	100.0%	56	39.4%	
		原材料及び貯蔵品	686	638	1,180	542	85.0%	494	72.0%	
		その他	1,029	1,177	1,331	154	13.1%	302	29.3%	
		貸倒引当金	▲ 2	▲ 1	▲ 2	▲ 1	100.0%	0	0.0%	
		流動資産合計	9,479	10,534	11,443	909	8.6%	1,964	20.7%	
	固定資産	建物及び構築物	424	340	355	15	4.4%	▲ 69	▲16.3%	
		機械装置及び運搬具	120	201	242	41	20.4%	122	101.7%	
		土地	2,527	2,527	2,527	0	0.0%	0	0.0%	
		建設仮勘定	5	15	100	85	566.7%	95	1900.0%	
		その他	74	109	98	▲ 11	▲10.1%	24	32.4%	
		有形固定資産合計	3,151	3,194	3,323	129	4.0%	172	5.5%	
		のれん	37	2	－	▲ 2	▲100.0%	▲ 37	▲100.0%	
		その他	129	69	81	12	17.4%	▲ 48	▲37.2%	
		無形固定資産合計		72	81	9	12.5%	81		
		投資有価証券	6,305	7,406	7,692	286	3.9%	1,387	22.0%	
		長期貸付金	341	1	1	0	0.0%	▲ 340	▲99.7%	
		関係会社長期貸付金	1,757	1,792	1,847	55	3.1%	90	5.1%	
		退職給付に係る資産	0	36	54	18	50.0%	54		
		その他	313	454	312	▲ 142	▲31.3%	▲ 1	▲0.3%	
		貸倒引当金	▲ 24	▲ 19	▲ 13	6	▲31.6%	11	▲45.8%	
		投資その他の資産合計	8,693	9,673	9,896	223	2.3%	1,203	13.8%	
		固定資産合計	12,011	12,946	13,301	355	2.7%	1,290	10.7%	
繰延資産					0		0			
資 産 合 計		21,490	23,475	24,745	1,270	5.4%	3,255	15.1%		
負債純資産の部	負債の部	流動負債	支払手形及び買掛金	977	1,116	1,326	210	18.8%	349	35.7%
			短期借入金	1,315	1,281	1,289	8	0.6%	▲ 26	▲2.0%
			未払法人税等	96	322	48	▲ 274	▲85.1%	▲ 48	▲50.0%
			未払消費税等	17	31	7	▲ 24	▲77.4%	▲ 10	▲58.8%
			賞与引当金	116	116	127	11	9.5%	11	9.5%
			その他	627	763	625	▲ 138	▲18.1%	▲ 2	▲0.3%
			流動負債合計	3,152	3,632	3,425	▲ 207	▲5.7%	273	8.7%
		固定負債	長期借入金	294	329	276	▲ 53	▲16.1%	▲ 18	▲6.1%
	繰延税金負債		545	732	836	104	14.2%	291	53.4%	
	退職給付に係る負債		53	0	0	0		▲ 53	▲100.0%	
	資産除去債務		67	76	77	1	1.3%	10	14.9%	
	その他		523	457	416	▲ 41	▲9.0%	▲ 107	▲20.5%	
	固定負債合計		1,484	1,596	1,607	11	0.7%	123	8.3%	
	負 債 合 計		4,637	5,228	5,032	▲ 196	▲3.7%	395	8.5%	
	純資産の部	株主資本	資本金	1,524	1,524	1,524	0	0.0%	0	0.0%
			資本剰余金	2,049	2,049	2,097	48	2.3%	48	2.3%
			利益剰余金	12,557	13,460	14,773	1,313	9.8%	2,216	17.6%
			自己株式	▲ 717	▲ 717	▲ 717	0	0.0%	0	0.0%
			株主資本合計	15,414	16,317	17,677	1,360	8.3%	2,263	14.7%
		その他の部	その他有価証券評価差額金	1,525	2,055	2,081	26	1.3%	556	36.5%
			為替換算調整勘定	104	21	25	4	19.0%	▲ 79	▲76.0%
			退職給付に係る調整累計額	▲ 80	▲ 26	▲ 29	▲ 3	11.5%	51	▲63.8%
			その他の包括利益累計額	1,550	2,050	2,077	27	1.3%	527	34.0%
			新株予約権				0		0	
	非支配株主持分		▲ 110	▲ 121	▲ 42	79	▲65.3%	68	▲61.8%	
	純 資 産 合 計		16,853	18,246	19,712	1,466	8.0%	2,859	17.0%	
負債・純資産合計		21,490	23,475	24,745	1,270	5.4%	3,255	15.1%		
受取手形割引高					0		0			
借入金		1,609	1,610	1,565	▲ 45	▲2.8%	▲ 44	▲2.7%		
有利子負債		1,705	1,610	1,565	▲ 45	▲2.8%	▲ 140	▲8.2%		

借入金: 長短借入金+社債

有利子負債: 借入金+リース債務

# フジ日本精糖株式会社

## 比較損益計算書(連結)

単位: 百万円

科 目	金 額			増減額	増減率	増減額	増減率
	2020/3期(A)	2021/3期(B)	2022/3期(C)	(C-B)	(C/B-1)	(C-A)	(C/A-1)
製糖	10,727	10,510	10,874	364	3.5%	147	1.4%
機能性素材	7,432	7,653	8,290	637	8.3%	858	11.5%
不動産	601	581	573	▲ 8	▲ 1.4%	▲ 28	▲ 4.7%
その他の食品	198	247	357	110	44.5%	159	80.3%
				0		0	
売上高合計	18,958	18,992	20,096	1,104	5.8%	1,138	6.0%
商品仕入、材料費	11,043	10,933	13,086	2,153	19.7%	2,043	18.5%
労務費	135	124	99	▲ 25	▲ 20.5%	▲ 36	▲ 26.7%
外注費				0		0	
設備関連費(固定経費)	2,528	2,424	2,440	16	0.7%	▲ 88	▲ 3.5%
業務活動費(調整可能経費)				0		0	
たな卸調整	▲ 9	383	▲ 367	▲ 750	▲ 195.8%	▲ 358	3895.8%
売上原価	13,698	13,866	15,259	1,393	10.0%	1,561	11.4%
売上総利益	5,260	5,126	4,836	▲ 290	▲ 5.7%	▲ 424	▲ 8.1%
貸倒引当金繰入額	▲ 0	0	▲ 0	▲ 0		0	0.0%
販売奨励金	346	329	0	▲ 329	▲ 100.0%	▲ 346	▲ 100.0%
販売手数料	123	121	3	▲ 118	▲ 97.5%	▲ 120	▲ 97.6%
運賃	632	650	686	36	5.5%	54	8.5%
役員報酬	165	155	133	▲ 22	▲ 14.2%	▲ 32	▲ 19.4%
執行役員報酬	130	101	92	▲ 9	▲ 8.9%	▲ 38	▲ 29.2%
給与手当	689	707	741	34	4.8%	52	7.5%
退職給付費用	30	35	25	▲ 10	▲ 28.6%	▲ 5	▲ 16.7%
賞与引当金繰入額	104	104	115	11	10.6%	11	10.6%
減価償却費	88	107	83	▲ 24	▲ 22.4%	▲ 5	▲ 5.7%
のれん償却額	107	35	2	▲ 33	▲ 94.3%	▲ 105	▲ 98.1%
租税公課	76	85	74	▲ 11	▲ 12.9%	▲ 2	▲ 2.6%
研究開発費	66	72	72	0	0.0%	6	9.1%
その他	1,213	1,188	1,205	17	1.4%	▲ 8	▲ 0.7%
販売費及び一般管理費	3,769	3,689	3,231	▲ 458	▲ 12.4%	▲ 538	▲ 14.3%
営業利益	1,491	1,436	1,604	168	11.7%	113	7.6%
受取利息	32	32	29	▲ 3	▲ 9.4%	▲ 3	▲ 9.4%
受取配当金	76	81	96	15	18.5%	20	26.3%
為替差益	0	83	43	▲ 40	▲ 48.2%	43	
持分法による投資利益	111	118	124	6	5.1%	13	11.7%
その他	23	39	36	▲ 3	▲ 7.7%	13	56.5%
営業外収益	243	353	330	▲ 23	▲ 6.5%	87	35.8%
支払利息	23	15	15	0	0.0%	▲ 8	▲ 34.8%
為替差損	58			0		▲ 58	▲ 100.0%
その他	8	2	1	▲ 1	▲ 50.0%	▲ 7	▲ 87.5%
営業外費用	89	17	17	0	0.0%	▲ 72	▲ 80.9%
経常利益	1,644	1,771	1,971	200	11.3%	327	19.9%
固定資産売却益		-	0	0		0	
投資有価証券売却益	0	-	5	5		5	
債務免除益		-	95	95		95	
その他				0		0	
特別利益	0	-	100	100		100	
固定資産除却損/売却損	0	14	0	▲ 14	▲ 100.0%	0	
減損損失	0	24		▲ 24	▲ 100.0%	0	
投資有価証券売却損	15		0	0		▲ 15	▲ 100.0%
解体撤去費用		90	27	▲ 63	▲ 70.0%	27	
その他				0		0	
特別損失	15	131	28	▲ 103	▲ 78.6%	13	86.7%
税金等調整前当期純利益	1,629	1,640	1,990	350	21.3%	361	22.2%
法人税、住民税及び事業税	416	510	181	▲ 329	▲ 64.5%	▲ 235	▲ 56.5%
法人税等調整額 他	24	▲ 64	90	154	▲ 240.6%	66	275.0%
当期純利益	1,188	1,194	1,718	524	43.9%	530	44.6%
非支配株主に帰属する利益	▲ 8	▲ 3	104	107	▲ 3566.7%	112	▲ 1400.0%
親会社株主に帰属する当期純利益	1,197	1,198	1,614	416	34.7%	417	34.8%
期末従業員数	261	276	300	24	8.7%	39	14.9%
加工高	7,915	8,059	7,010	▲ 1,049	▲ 13.0%	▲ 905	▲ 11.4%

## 比較包括利益計算書(連結)

当期純利益	1,188	1,194	1,718	524	43.9%	530	44.6%
その他の有価証券評価差額金	▲ 201	529	25	▲ 504	▲ 95.3%	226	▲ 112.4%
土地再評価差額金				0		0	
為替換算調整勘定	70	▲ 89	0	89	▲ 100.0%	▲ 70	▲ 100.0%
退職給付に係る調整額	▲ 34	54	▲ 3	▲ 57	▲ 105.6%	31	▲ 91.2%
その他の包括利益合計	▲ 166	493	23	▲ 470	▲ 95.3%	189	▲ 113.9%
包括利益	1,022	1,688	1,741	53	3.1%	719	70.4%
(内訳)				0		0	
親会社株式に係る包括利益	1,025	1,699	1,632	▲ 67	▲ 3.9%	607	59.2%
非支配株主に係る包括利益	▲ 3	▲ 10	109	119	▲ 1190.0%	112	▲ 3733.3%

# フジ日本精糖株式会社

株主資本等変動計算書(連結)

単位:百万円

	金額		
	2020/3期(A)	2021/3期(B)	2022/3期(C)
<b>株主資本</b>			
<b>資本金</b>			
当期期首残高	1,524	1,524	1,524
新株の発行			
当期末残高	1,524	1,524	1,524
<b>資本剰余金</b>			
当期期首残高	2,049	2,049	2,049
新株の発行			
非支配株主との取引に係る親会社の持ち分変動			47
当期末残高	2,049	2,049	2,097
<b>利益剰余金</b>			
当期期首残高	11,724	12,557	13,460
剰余金の配当	△ 295	△ 295	△ 295
親会社に帰属する当期純利益	1,197	1,198	1,614
自己株式処分差額の振替			
その他の変動	△ 68		△ 5
当期末残高	12,557	13,460	14,773
<b>自己株式</b>			
当期期首残高	△ 717	△ 717	△ 717
自己株式の処分			
自己株式の消却			
自己株式の取得	0	0	0
関係会社所有の親会社株式の持分変動			
当期末残高	△ 717	△ 717	△ 717
<b>株主資本合計</b>			
当期期首残高	14,580	15,414	16,317
当期変動額合計	833	902	1,361
当期末残高	15,414	16,317	17,677
<b>その他の包括利益累計額</b>			
<b>その他の有価証券評価差額金</b>			
当期首残高	1,727	1,525	2,055
株主資本以外の項目の当期変動額	△ 201	529	25
当期末残高	1,525	2,055	2,081
<b>為替換算調整勘定</b>			
当期首残高	41	104	21
株主資本以外の項目の当期変動額	62	△ 82	4
当期末残高	104	21	25
<b>退職給付に係る調整累計額</b>			
当期首残高	△ 45	△ 80	△ 26
株主資本以外の項目の当期変動額	△ 34	54	△ 3
当期末残高	△ 80	△ 26	△ 29
<b>その他の包括利益累計額合計</b>			
当期首残高	1,723	1,550	2,050
連結範囲の変動に伴う為替換算調整勘定の増減			
当期変動額合計	△ 173	500	26
当期末残高	1,550	2,050	2,077
<b>新株予約権</b>			
当期首残高			
株主資本以外の項目の当期変動額			
当期末残高			
<b>非支配株主持分</b>			
当期首残高	△ 94	△ 110	△ 121
株主資本以外の項目の当期変動額	△ 15	△ 10	78
当期末残高	△ 110	△ 121	△ 42
<b>純資産合計</b>			
当期首残高	16,209	16,853	18,246
当期変動額合計	644	1,392	1,466
当期末残高	16,853	18,246	19,712

# フジ日本精糖株式会社

比較キャッシュ・フロー計算書(連結)

単位:百万円

区分	金 額		
	2020/3期(A)	2021/3期(B)	2022/3期(C)
営業活動によるキャッシュ・フロー			
税金等調整前当期純利益	1,629	1,640	1,990
減価償却費	134	197	133
のれん償却額	107	35	2
減損損失		24	
貸倒引当金の増減額(△は減少)	2	▲ 6	▲ 5
賞与引当金の増減額(△は減少)	2	0	10
退職給付引当金の増減額(△は減少)	▲ 19	▲ 11	▲ 23
受取利息及び受取配当金	▲ 108	▲ 112	▲ 125
支払利息	23	15	15
為替差損益(△は益)	58	▲ 83	▲ 40
持分による投資利益(△は益)	▲ 111	▲ 118	▲ 124
固定資産除却損		14	0
固定資産売却損益(△は益)		0	0
債務免除益			▲ 95
投資有価証券売却損益(△は益)	15	0	▲ 5
売上債権の増減額(△は増加)	129	▲ 222	20
たな卸資産の増減額(△は増加)	215	363	▲ 927
未収入金の増減額(△は増加)	3	▲ 7	▲ 9
その他の流動資産の増減額(△は増加)	▲ 6	7	▲ 16
仕入債務の増減額(△は減少)	▲ 479	133	205
未払消費税等の増減額(△は減少)	▲ 74	13	▲ 23
その他の流動負債の増減額(△は減少)	▲ 47	128	▲ 126
その他の固定負債の増減額(△は減少)	▲ 20	▲ 50	▲ 20
その他	▲ 0	45	151
小計	1,453	2,009	984
利息及び配当金の受取額	121	135	152
利息の支払額	▲ 20	▲ 16	▲ 13
法人税等の支払額	▲ 805	▲ 290	▲ 569
その他			
営業活動によるキャッシュ・フロー	749	1,837	555
投資活動によるキャッシュ・フロー			
有形固定資産の取得による支出	▲ 90	▲ 225	▲ 218
有形固定資産の売却による収入		0	0
無形固定資産の取得による支出	▲ 26	▲ 5	▲ 43
投資有価証券の取得による支出	▲ 439	▲ 248	▲ 156
投資有価証券の売却による収入	84	0	11
長期貸付による支出	▲ 1,470	▲ 890	▲ 940
長期貸付金の回収による収入	1,075	1,046	87
敷金及び保証金の差入による支出	▲ 35		
その他		▲ 154	
投資活動によるキャッシュ・フロー	▲ 901	▲ 478	▲ 476
財務活動によるキャッシュ・フロー			
短期借入金の純増減額(△は減少)	12	43	
長期借入れによる収入	6	100	82
長期借入金の返済による支出	▲ 278	▲ 172	▲ 70
自己株式の取得による支出	▲ 0	▲ 0	▲ 0
自己株式の売却による収入			0
連結の範囲の変更を伴わない子会社株式の売却による収入			25
リース債務の返済による支出	▲ 20	▲ 20	▲ 18
配当金の支払額	▲ 295	▲ 295	▲ 295
その他			
財務活動によるキャッシュ・フロー	▲ 576	▲ 345	▲ 275
現金及び現金同等物に係る換算差額	▲ 5	15	30
現金及び現金同等物の増加額(減少額△)	▲ 734	1,028	▲ 166
現金及び現金同等物の期首残高	3,673	2,938	3,967
現金及び現金同等物の期末残高	2,938	3,967	3,801

# フジ日本精糖株式会社

## 経営指標比較表

金額単位:百万円

経営指標	(単位)	経営指標の推移						評価	
		2020/3期(A)		2021/3期(B)		2022/3期(C)		傾向	判定
(1)総合収益性分析									
A. 総資本当期純利益率(ROA)	(%)	$\frac{1,197}{21,490} \times 100$	5.57	$\frac{1,198}{23,475} \times 100$	5.10	$\frac{1,614}{24,745} \times 100$	6.52		
B. 自己資本当期純利益率(ROE)	(%)	$\frac{1,197}{16,853} \times 100$	7.10	$\frac{1,198}{18,246} \times 100$	6.57	$\frac{1,614}{19,712} \times 100$	8.19		
(2)売上高利益率分析									
A. 売上高対総利益率(粗利益率)	(%)	$\frac{5,260}{18,958} \times 100$	27.75	$\frac{5,126}{18,992} \times 100$	26.99	$\frac{4,836}{20,096} \times 100$	24.06		
B. 売上高対営業利益率	(%)	$\frac{1,491}{18,958} \times 100$	7.86	$\frac{1,436}{18,992} \times 100$	7.56	$\frac{1,604}{20,096} \times 100$	7.98		
C. 売上高対経常利益率	(%)	$\frac{1,644}{18,958} \times 100$	8.67	$\frac{1,771}{18,992} \times 100$	9.32	$\frac{1,971}{20,096} \times 100$	9.81		
D. 売上高対当期純利益率	(%)	$\frac{1,197}{18,958} \times 100$	6.31	$\frac{1,198}{18,992} \times 100$	6.31	$\frac{1,614}{20,096} \times 100$	8.03		
E. 売上高対販売管理費比率	(%)	$\frac{3,769}{18,958} \times 100$	19.88	$\frac{3,689}{18,992} \times 100$	19.42	$\frac{3,231}{20,096} \times 100$	16.08		
(3)損益分岐点分析									
A. 損益分岐点売上高(採算点)	(百万円)	$\frac{3,769}{27.7\%}$	13,584	$\frac{3,689}{27.0\%}$	13,668	$\frac{3,231}{24.1\%}$	13,424		
B. 損益分岐点比率(余裕度)	(%)	$\frac{13,584}{18,958} \times 100$	28.35	$\frac{13,668}{18,992} \times 100$	28.03	$\frac{13,424}{20,096} \times 100$	33.20		
(4)回転率・回転期間分析									
A. 総資本回転率	(回)	$\frac{18,958}{21,490}$	0.88	$\frac{18,992}{23,475}$	0.81	$\frac{20,096}{24,745}$	0.81		
B. 固定資産回転率	(回)	$\frac{18,958}{12,011}$	1.58	$\frac{18,992}{12,946}$	1.47	$\frac{20,096}{13,301}$	1.51		
C. 売上債権回転期間	(日)	$\frac{2,869}{18,958} \times 365$	55.24	$\frac{3,100}{18,992} \times 365$	59.58	$\frac{3,090}{20,096} \times 365$	56.12		
D. 棚卸資産回転期間	(日)	$\frac{2,943}{18,958} \times 365$	56.66	$\frac{2,588}{18,992} \times 365$	49.74	$\frac{3,520}{20,096} \times 365$	63.93		
E. 買入債務回転期間	(日)	$\frac{977}{18,958} \times 365$	18.81	$\frac{1,116}{18,992} \times 365$	21.45	$\frac{1,326}{20,096} \times 365$	24.08		
(5)生産性分析									
A. 従業員一人当たり年間売上高	(千円)	$\frac{18,958}{261}$	72,636	$\frac{18,992}{276}$	68,812	$\frac{20,096}{300}$	66,987		
B. 従業員一人当たり年間当期純利益	(千円)	$\frac{1,197}{261}$	4,586	$\frac{1,198}{276}$	4,341	$\frac{1,614}{300}$	5,380		
(6)短期支払能力分析									
A. 流動比率	(%)	$\frac{9,479}{3,152} \times 100$	300.73	$\frac{10,534}{3,632} \times 100$	290.03	$\frac{11,443}{3,425} \times 100$	334.10		
B. 当座比率	(%)	$\frac{5,207}{3,152} \times 100$	165.20	$\frac{6,467}{3,632} \times 100$	178.06	$\frac{6,291}{3,425} \times 100$	183.68		
(7)資本の安定性分析									
A. 自己資本比率	(%)	$\frac{16,963}{21,490} \times 100$	78.93	$\frac{18,367}{23,475} \times 100$	78.24	$\frac{19,754}{24,745} \times 100$	79.83		
B. 負債比率	(%)	$\frac{4,637}{16,853} \times 100$	27.51	$\frac{5,228}{18,246} \times 100$	28.65	$\frac{5,032}{19,712} \times 100$	25.53		
(8)調達と運用の適合性分析									
A. 固定長期適合率	(%)	$\frac{12,011}{18,337} \times 100$	65.50	$\frac{12,946}{19,842} \times 100$	65.25	$\frac{13,301}{21,319} \times 100$	62.39		
B. 固定比率	(%)	$\frac{12,011}{16,853} \times 100$	71.27	$\frac{12,946}{18,246} \times 100$	70.95	$\frac{13,301}{19,712} \times 100$	67.48		
(9)成長性分析									
A. 売上高成長率	(%)			$\frac{34}{18,958} \times 100$	0.18	$\frac{1,104}{18,992} \times 100$	5.81		
B. 経常利益成長率	(%)			$\frac{127}{1,644} \times 100$	7.73	$\frac{200}{1,771} \times 100$	11.29		
C. 販売管理費増減率	(%)			$\frac{\blacktriangle 80}{3,769} \times 100$	▲ 2.12	$\frac{\blacktriangle 458}{3,689} \times 100$	▲ 12.42		
D. 従業員数増減率	(%)			$\frac{15}{261} \times 100$	5.75	$\frac{24}{276} \times 100$	8.70		
E. 資産増加率	(%)			$\frac{1,985}{21,490} \times 100$	9.24	$\frac{1,270}{24,745} \times 100$	5.13		
(10)付加価値分析									
A. 加工高比率	(%)	$\frac{5,387}{18,958} \times 100$	28.42	$\frac{5,635}{18,992} \times 100$	29.67	$\frac{4,570}{20,096} \times 100$	22.74		
B. 労働分配率	(%)	$\frac{958}{5,387} \times 100$	17.78	$\frac{970}{5,635} \times 100$	17.22	$\frac{980}{4,570} \times 100$	21.44		
C. 資本生産性	(%)	$\frac{5,387}{21,490} \times 100$	25.07	$\frac{5,635}{23,475} \times 100$	24.00	$\frac{4,570}{24,745} \times 100$	18.47		
D. 付加価値生産性	(千円)	$\frac{5,387}{261}$	20,641	$\frac{5,635}{276}$	20,417	$\frac{4,570}{300}$	15,234		
(11)その他									
A. 借入金依存度	(%)	$\frac{1,609}{21,490} \times 100$	7.49	$\frac{1,610}{23,475} \times 100$	6.86	$\frac{1,565}{24,745} \times 100$	6.32		