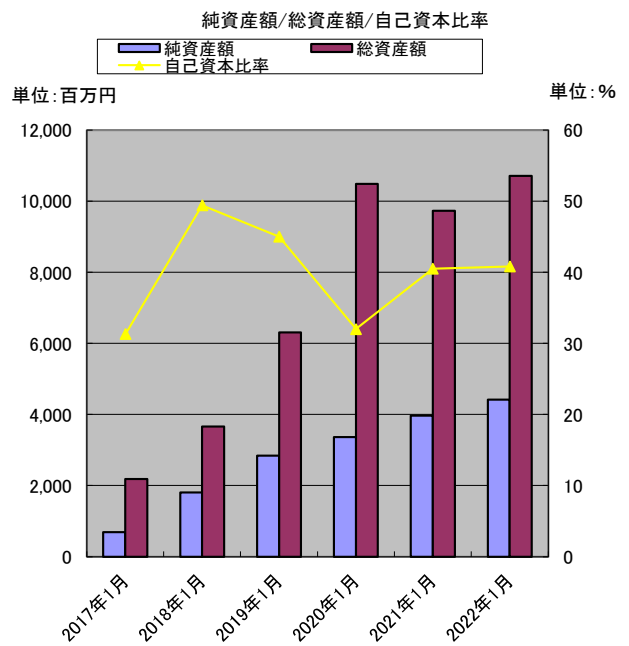
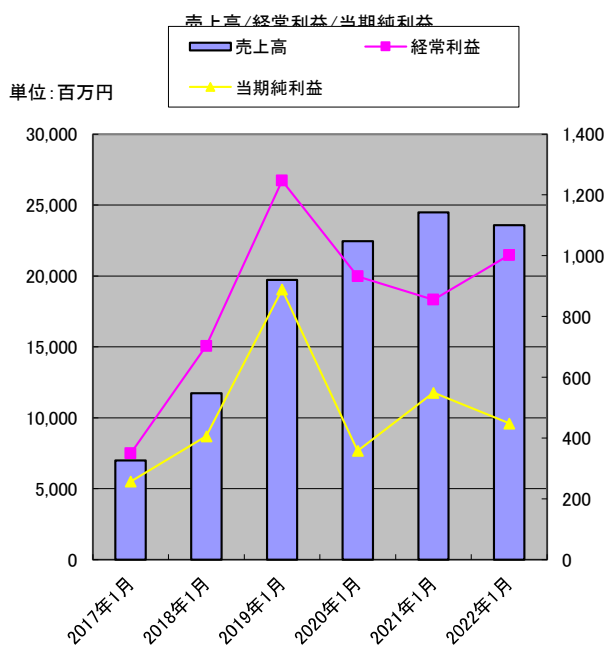


UUUM株式会社

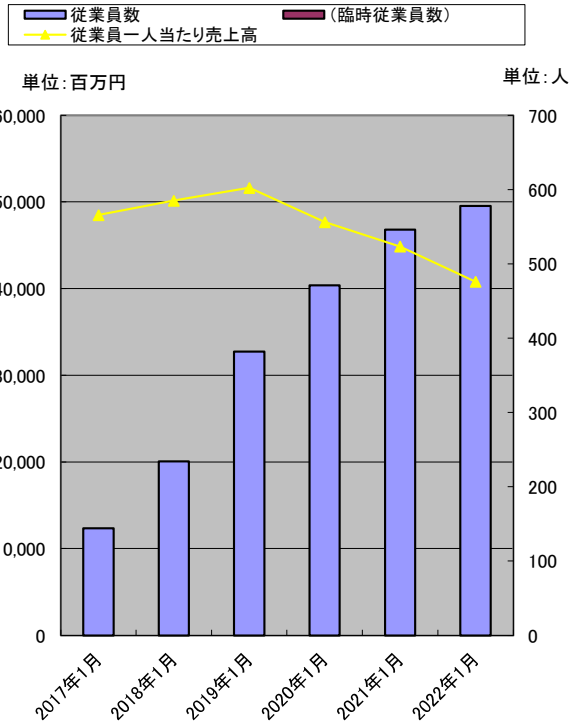
主要な経営指標等の推移（連結）

回次		4期	5期	6期	7期	8期	9期
決算年月		2017年5月	2018年5月	2019年5月	2020年5月	2021年5月	2022年5月
売上高	(百万円)	6,983	11,735	19,726	22,459	24,488	23,584
経常利益	(百万円)	350	703	1,247	932	855	1,002
当期純利益	(百万円)	257	406	889	358	549	448
包括利益	(百万円)	257	406	888	306	554	422
純資産額	(百万円)	684	1,806	2,840	3,363	3,960	4,412
総資産額	(百万円)	2,184	3,657	6,305	10,486	9,728	10,704
1株当たり純資産額	(円)	40.01	99.04	149.89	171.29	199.67	220.54
1株当たり当期純利益	(円)	15.06	22.65	47.82	18.58	27.90	22.65
潜在株式調整後1株当たり当期純利益	(円)	-	20.49	43.94	17.69	27.09	22.19
自己資本比率	(%)	31.3	49.4	45	32.0	40.5	40.8
自己資本利益率	(%)	37.6	32.6	38.3	11.6	15.1	10.8
株価収益率	(倍)	-	72.76	90.86	148.95	53.77	62.74
営業活動によるキャッシュ・フロー	(百万円)	570	399	1,002	520	228	1,347
投資活動によるキャッシュ・フロー	(百万円)	△ 219	△ 212	△ 1,112	△ 1,452	△ 775	△ 535
財務活動によるキャッシュ・フロー	(百万円)	125	452	698	3,153	△ 761	△ 107
現金及び現金同等物の期末残高	(百万円)	879	1,519	2,109	4,330	3,021	3,727
従業員数	(名)	144	234	382	471	546	578
(臨時従業員数)	(名)						
R O A 総資本当期純利益率	(%)	11.77	11.10	14.10	3.41	5.64	4.19
売上高経常利益率	(%)	5.01	5.99	6.32	4.15	3.49	4.25
売上高当期純利益率	(%)	3.68	3.46	4.51	1.59	2.24	1.90
総資本回転率	(回)	3.20	3.21	3.13	2.14	2.52	2.20
売上高成長率（対基準比率）		100	168	282	322	351	338
経常利益成長率（対基準比率）		100	201	356	266	244	286
総資本成長率（対基準比率）		100	167	289	480	445	490
従業員一人当たり売上高	(千円)	48,493	50,150	51,639	47,684	44,850	40,803
キャッシュ・フロー パターン							
S A F 2 0 0 2 モデルによる格付け							

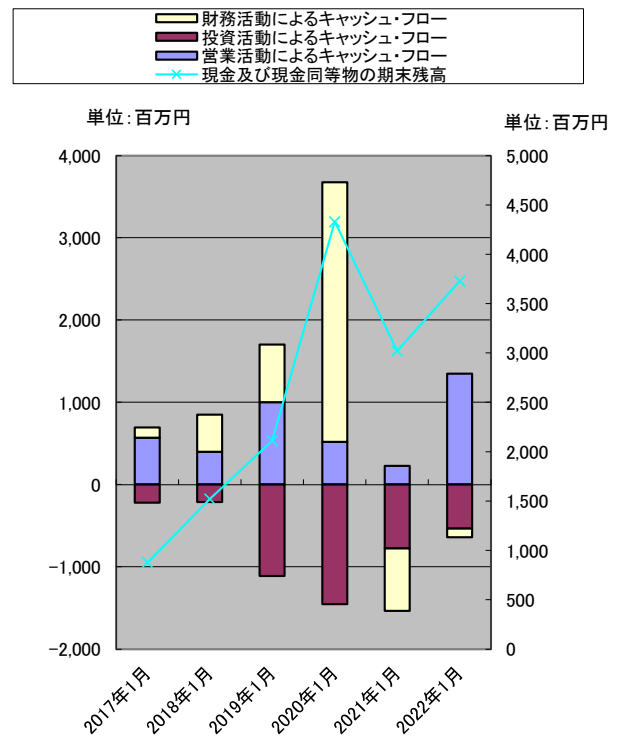


UUUM株式会社

従業員数と一人当たり売上高

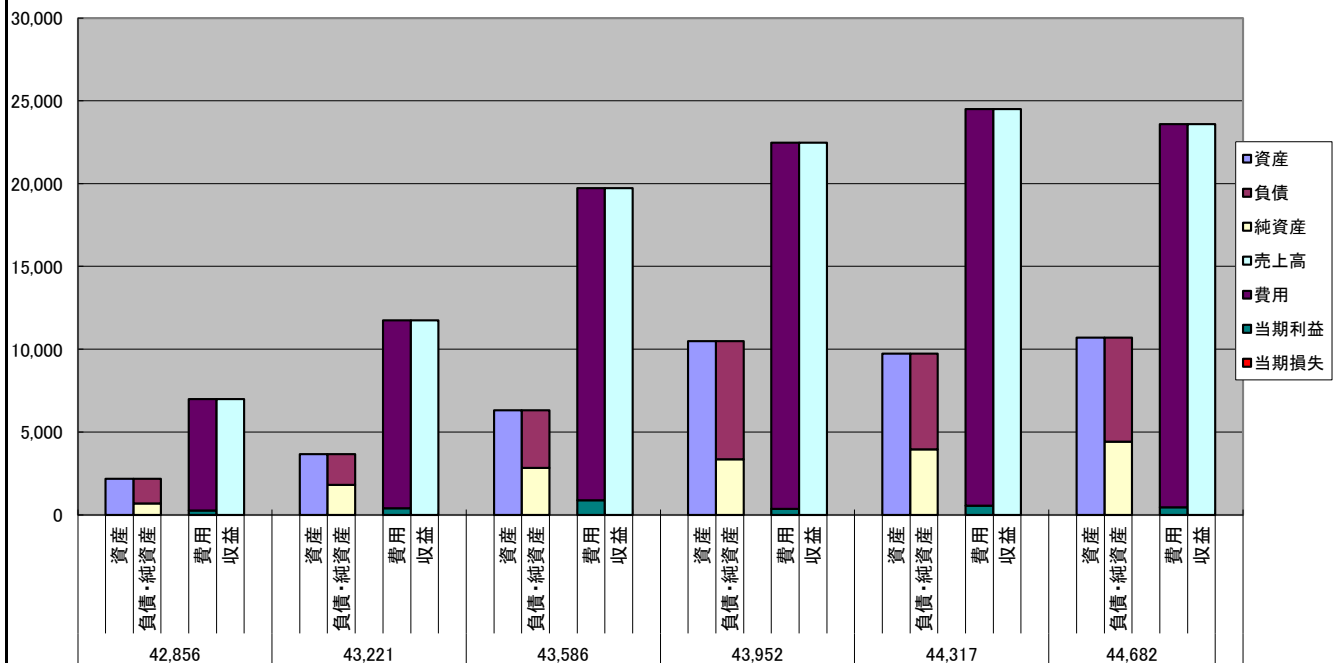


キャッシュ・フロー



資産構造 & 収益構造

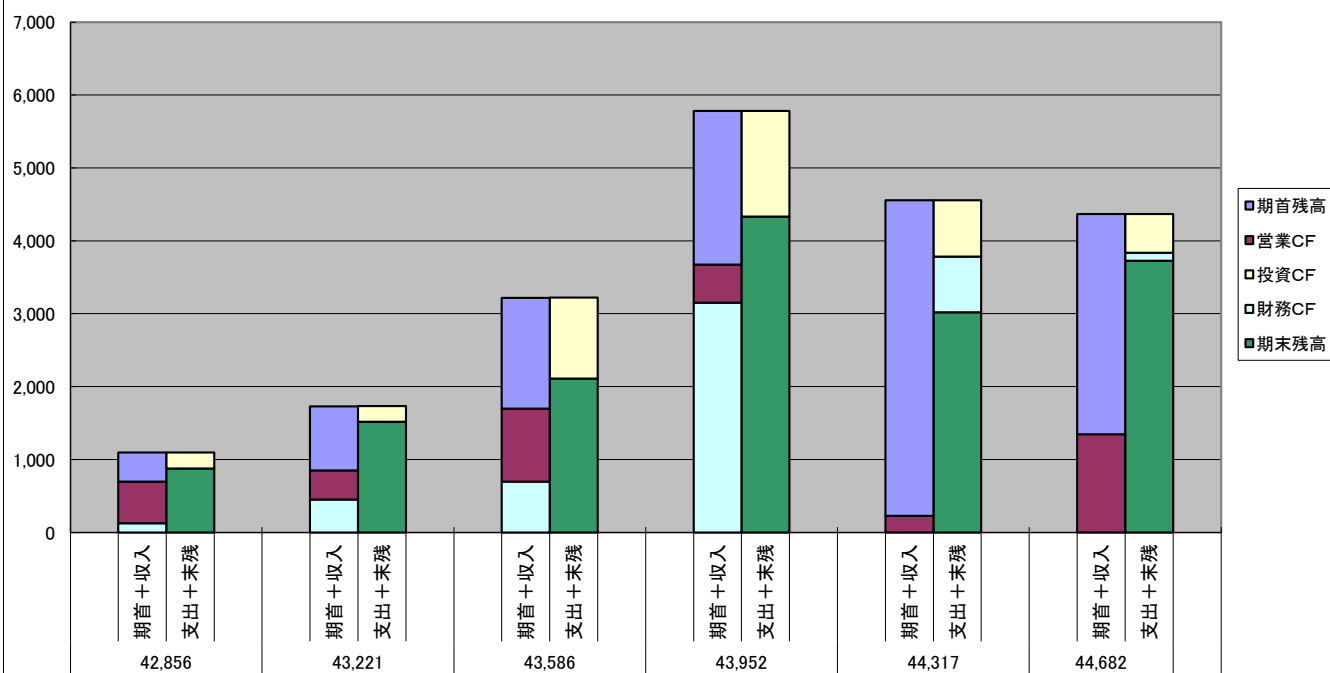
単位: 百万円



UUUM株式会社

キャッシュ・フロー構造

単位:百万円



UUUM株式会社

比較貸借対照表（連結）

単位：百万円

科 目		金 額			増減額	増減率	増減額	増減率		
		2020/5期 (A)	2021/5期 (B)	2022/5期 (C)	(C－B)	(C/B-1)	(C－A)	(C/A-1)		
資 産	流動資産	現金及び預金	4,330	3,021	3,727	706	23.4%	▲ 603	▲13.9%	
		売掛金	1,614	2,382	2,227	▲ 155	▲6.5%	613	38.0%	
		商品	91	125	413	288	230.4%	322	353.8%	
		仕掛品	4	16	166	150	937.5%	162	4050.0%	
		貯蔵品	1	1	1	0	0.0%	0	0.0%	
		未収消費税等	965	1,107	993	▲ 114	▲10.3%	28	2.9%	
		その他	142	127	208	81	63.8%	66	46.5%	
						0		0		
	流動資産合計		7,150	6,779	7,735	956	14.1%	585	8.2%	
	固定資産	有形固定資産	建物	347	212	221	9	4.2%	▲ 126	▲36.3%
			工具、器具及び備品	92	62	56	▲ 6	▲9.7%	▲ 36	▲39.1%
			土地	0	0	11	11		11	
						0		0		
		有形固定資産合計		441	274	288	14	5.1%	▲ 153	▲34.7%
		非流動資産	ソフトウェア	141	416	173	▲ 243	▲58.4%	32	22.7%
			ソフトウェア仮勘定	49	0	123	123		74	151.0%
			のれん	274	194	113	▲ 81	▲41.8%	▲ 161	▲58.8%
			契約関連無形資産	700	630	560	▲ 70	▲11.1%	▲ 140	▲20.0%
			投資有価証券	563	573	937	364	63.5%	374	66.4%
			繰り延べ税金資産	273	277	402	125	45.1%	129	47.3%
			敷金及び保証金	890	574	360	▲ 214	▲37.3%	▲ 530	▲59.6%
			その他	0	4	7	3	75.0%	7	
		非流動資産合計		2,890	2,668	2,675	7	0.3%	▲ 215	▲7.4%
		固定資産合計		3,336	2,942	2,963	21	0.7%	▲ 373	▲11.2%
資 産 合 計		10,486	9,728	10,704	976	10.0%	218	2.1%		
負債・純資産の部	流動負債	買掛金	1,292	1,644	1,847	203	12.3%	555	43.0%	
		短期借入金	1,500	1,500	2,000	500	33.3%	500	33.3%	
		1年内返済予定の長期借入金	802	635	363	▲ 272	▲42.8%	▲ 439	▲54.7%	
		未払金	1,007	179	255	76	42.5%	▲ 752	▲74.7%	
		未払い費用	575	419	323	▲ 96	▲22.9%	▲ 252	▲43.8%	
		未払い法人税等	67	222	325	103	46.4%	258	385.1%	
		契約負債	0	0	479	479		479		
		賞与引当金	212	140	189	49	35.0%	▲ 23	▲10.8%	
		役員賞与引当金	23	29	13	▲ 16	▲55.2%	▲ 10	▲43.5%	
		その他	223	212	66	▲ 146	▲68.9%	▲ 157	▲70.4%	
		流動負債合計		5,704	4,982	5,863	881	17.7%	159	2.8%
	非流動負債	長期借入金	1,415	779	416	▲ 363	▲46.6%	▲ 999	▲70.6%	
		その他	2	4	11	7	175.0%	9	450.0%	
						0		0		
						0		0		
	固定負債合計		1,418	784	428	▲ 356	▲45.4%	▲ 990	▲69.8%	
	負 債 合 計		7,123	5,767	6,292	525	9.1%	▲ 831	▲11.7%	
	純資産の部	株主資本	資本金	787	805	824	19	2.4%	37	4.7%
			新株式申し込み証拠金	0	0	11	11		11	
			資本剰余金	756	774	814	40	5.2%	58	7.7%
			利益剰余金	1,807	2,356	2,805	449	19.1%	998	55.2%
			自己株式	0	0	▲ 99	▲ 99		▲ 99	
			その他有価証券評価差金額	0	7	16	9	128.6%	16	
			新株予約権	12	14	14	0	0.0%	2	16.7%
非支配株主持分			0	3	26	23	766.7%	26		
純 資 産 合 計		3,363	3,960	4,412	452	11.4%	1,049	31.2%		
負債・純資産合計		10,486	9,728	10,704	976	10.0%	218	2.1%		

UUUM株式会社

比較損益計算書（連結）

単位：百万円

科 目	金 額			増減額 (C - B)	増減率 (C/B-1)	増減額 (C - A)	増減率 (C/A-1)
	2020/5期 (A)	2021/5期 (B)	2022/5期 (C)				
売上高	22,459	24,488	23,584	▲ 904	▲ 3.7%	1,125	5.0%
				0		0	
				0		0	
売上高合計	22,459	24,488	23,584	▲ 904	▲ 3.7%	1,125	5.0%
売上原価	16,256	17,988	16,460	▲ 1,528	▲ 8.5%	204	1.3%
				0		0	
				0		0	
売上原価	16,256	17,988	16,460	▲ 1,528	▲ 8.5%	204	1.3%
売上総利益	6,203	6,499	7,124	625	9.6%	921	14.8%
給与手当	1,864	2,277	2,610	333	14.6%	746	40.0%
賞与引当金繰入額	212	140	189	49	35.0%	▲ 23	▲ 10.8%
地代家賃	512	596	506	▲ 90	▲ 15.1%	▲ 6	▲ 1.2%
その他	2,621	2,670	2,848	178	6.7%	227	8.7%
						0	
販売費及び一般管理費	5,209	5,683	6,153	470	8.3%	944	18.1%
営業利益	993	815	971	156	19.1%	▲ 22	▲ 2.2%
受取利息	1	1	1	0	0.0%	0	0.0%
還付加算金	1	2	0	▲ 2	▲ 100.0%	▲ 1	▲ 100.0%
為替差益	0	2	19	17	850.0%	19	
助成金収入	0	48	13	▲ 35	▲ 72.9%	13	
その他	1	15	20	5	33.3%	19	1900.0%
営業外収益	5	68	53	▲ 15	▲ 22.1%	48	960.0%
支払利息	4	10	7	▲ 3	▲ 30.0%	3	75.0%
支払手数料	1	1	2	1	100.0%	1	100.0%
売上割引	0	1	2	1	100.0%	2	
損害賠償金	0	13	8	▲ 5	▲ 38.5%	8	
その他	60	1	1	0	0.0%	▲ 59	▲ 98.3%
営業外費用	65	28	22	▲ 6	▲ 21.4%	▲ 43	▲ 66.2%
経常利益	932	855	1,002	147	17.2%	70	7.5%
				0		0	
				0		0	
				0		0	
特別利益		855	1,002	147	17.2%	1,002	
減損損失	0	0	265	265		265	
本社移転費用	124	0	0	0		▲ 124	▲ 100.0%
新型コロナ関連損失	42	0	0	0		▲ 42	▲ 100.0%
投資有価証券評価損	209	0	0	0		▲ 209	▲ 100.0%
特別損失	376	0	265	265		▲ 111	▲ 29.5%
税金等調整前当期純利益	556	855	737	▲ 118	▲ 13.8%	181	32.6%
法人税、住民税及び事業税	289	314	453	139	44.3%	164	56.7%
法人税等調整額	▲ 92	▲ 6	▲ 129	▲ 123	2050.0%	▲ 37	40.2%
				0		0	
当期純利益	358	547	413	▲ 134	▲ 24.5%	55	15.4%
				0		0	
				0		0	
期末従業員数	471	546	578	32	5.9%	107	22.7%

※売上高、売上原価、販管費などの内訳は有報の注釈などから引用しているため、合計欄と一致しない場合がある

UUUM株式会社

比較キャッシュ・フロー計算書（連結）

単位：百万円

区分	金 額		
	2020/5期（A）	2021/5期（B）	2022/5期（C）
営業活動によるキャッシュ・フロー			
税金等調整前当期純利益	556	855	737
減価償却費	178	300	297
減損損失	0	0	265
のれん償却額	80	80	80
賞与引当金の増減額	15	▲ 72	49
役員賞与引当金の増減額	23	5	▲ 16
受取利息	▲ 1	▲ 1	▲ 1
支払利息	3	9	7
投資有価証券評価損益	209	0	0
持ち分法による投資損益	50	0	0
損害賠償額	0	0	8
売上債権の増減額	80	▲ 767	154
商品の増減額	12	▲ 34	▲ 287
仕掛品の増減額	1	▲ 11	▲ 150
貯蔵品の増減額	0	0	0
仕入れ債務の増減額	▲ 162	351	203
前払費用の増減額	▲ 17	▲ 1	▲ 49
未収消費税等の増減額	▲ 284	▲ 141	113
未払金の増減額	▲ 48	▲ 133	34
未払い費用の増減額	340	▲ 156	▲ 95
契約負債の増減額	0	0	328
前受け金の増減額	30	24	0
前受け収益の増減額	▲ 4	▲ 2	0
預り金の増減額	8	▲ 18	▲ 3
その他	54	124	35
小計	1,090	432	1,715
利息及び配当金の受取額	1	1	1
利息の支払額	▲ 4	▲ 9	▲ 7
法人税等の支払額	▲ 565	▲ 193	▲ 350
損害賠償金の支払い額	0	0	▲ 8
営業活動によるキャッシュ・フロー	520	228	1,347
投資活動によるキャッシュ・フロー			
有形固定資産の取得による支出	▲ 445	▲ 13	▲ 130
有形固定資産の売却による収入	0	0	5
無形固定資産の取得による支出	▲ 106	▲ 975	▲ 209
投資有価証券の取得による支出	▲ 628	0	▲ 350
投資有価証券の売却による収入	117	0	0
関係会社株式の取得による支出	▲ 50	0	0
敷金及び保証金の差し入れによる支出	6	▲ 2	▲ 2
敷金及び保証金の回収による収入	▲ 353	276	151
資産除去債務の履行による支出	0	▲ 60	0
投資活動によるキャッシュ・フロー	▲ 1,452	▲ 775	▲ 535
財務活動によるキャッシュ・フロー			
短期借入金の純増減額	1,500	0	500
長期借入金による収入	1,970	0	0
長期借入金の返済による支出	▲ 472	▲ 802	▲ 635
株式の発行による収入	155	35	37
新株申し込み証拠金の払い込みによる収入	0	0	11
自己株式の取得による支出	0	0	▲ 99
被支配株主からの払い込みによる収入	0	5	79
財務活動によるキャッシュ・フロー	3,153	▲ 761	▲ 107
現金及び現金同等物の増加額(減少額-)	2,221	▲ 1,308	705
現金及び現金同等物の期首残高	2,109	4,330	3,021
現金及び現金同等物の期末残高	4,330	3,021	3,727

UUUM株式会社

SAF2002モデルによる格付評価

経営指標	(単位)	経営指標の推移					
		2020/5期(A)		2021/5期(B)		2022/5期(C)	
売上高	(百万円)	22,459		24,488		23,584	
支払利息	(百万円)	4		10		7	
税引前当期利益	(百万円)	556		855		737	
棚卸資産	(百万円)	4		16		166	
留保利益	(百万円)	756		774		814	
総資本	(百万円)	10,486		9,728		10,704	
A. 総資本留保利益率	(%)	$\frac{756}{10,486} \times 100$	7.21	$\frac{765}{10,107} \times 100$	7.57	$\frac{794}{10,216} \times 100$	7.77
B. 総資本税引前当期利益率	(%)	$\frac{556}{10,486} \times 100$	5.30	$\frac{855}{10,107} \times 100$	8.46	$\frac{737}{10,216} \times 100$	7.21
C. 棚卸資産回転期間	(ヶ月)	$\frac{4}{22,459} \times 12$	0.00	$\frac{10}{24,488} \times 12$	0.00	$\frac{91}{23,584} \times 12$	0.05
D. 売上高金利負担率	(%)	$\frac{4}{22,459} \times 100$	0.02	$\frac{10}{24,488} \times 100$	0.04	$\frac{7}{23,584} \times 100$	0.03
SAF値			0.92407		1.01174		0.97797
格付			B		BB		B

SAF2002モデルとは、筑波大学大学院教授白田佳子氏の提唱する倒産判別分析モデルである。

4つのパラメーターを重回帰判別式で、以下の数式で表現される。

SAF値＝0.01036X1＋0.02682X2－0.06610X3－0.02368X4＋0.70773	
X1 総資本留保利益率	期首・期末平均留保利益/期首・期末平均総資本×100
X2 総資本税引前当期利益率	税引前当期利益/期首・期末平均総資産×100
X3 棚卸資産回転期間	期首・期末平均棚卸資産×12/売上高
X4 売上高金利負担率	(支払利息＋社債利息＋手形売却損)/売上高×100

格付け	SAF値
AA	1.53900以上
A	1.53900未満～1,18717以上
BB	1.18717未満～0.75261以上
B	0.75261未満～0.41490以上
C	0.41490未満

UUUM株式会社

経営指標比較表

金額単位：百万円

経営指標		(単位)	経営指標の推移						評価	
			2020/5期 (A)		2021/5期 (B)		2022/5期 (C)		傾向	判定
(1) 総合収益性分析										
A. 総資本当期純利益率 (ROA)	(%)		$\frac{358}{10,486} \times 100$	3.41	$\frac{547}{9,728} \times 100$	5.62	$\frac{413}{10,704} \times 100$	3.86		
B. 自己資本当期純利益率 (ROE)	(%)		$\frac{358}{3,363} \times 100$	10.65	$\frac{547}{3,960} \times 100$	13.81	$\frac{413}{4,412} \times 100$	9.36		
(2) 売上高利益率分析										
A. 売上高対総利益率 (粗利益率)	(%)		$\frac{6,203}{22,459} \times 100$	27.62	$\frac{6,499}{24,488} \times 100$	26.54	$\frac{7,124}{23,584} \times 100$	30.21		
B. 売上高対営業利益率	(%)		$\frac{993}{22,459} \times 100$	4.42	$\frac{815}{24,488} \times 100$	3.33	$\frac{971}{23,584} \times 100$	4.12		
C. 売上高対経常利益率	(%)		$\frac{932}{22,459} \times 100$	4.15	$\frac{855}{24,488} \times 100$	3.49	$\frac{1,002}{23,584} \times 100$	4.25		
D. 売上高対当期純利益率	(%)		$\frac{358}{22,459} \times 100$	1.59	$\frac{547}{24,488} \times 100$	2.23	$\frac{413}{23,584} \times 100$	1.75		
E. 売上高対販売管理費比率	(%)		$\frac{5,209}{22,459} \times 100$	23.19	$\frac{5,683}{24,488} \times 100$	23.21	$\frac{6,153}{23,584} \times 100$	26.09		
(3) 損益分岐点分析										
A. 損益分岐点売上高 (採算点)	[百万円]		$\frac{5,209}{27.6\%}$	18,860	$\frac{5,683}{26.5\%}$	21,410	$\frac{6,153}{30.2\%}$	20,370		
B. 損益分岐点比率 (余裕度)	(%)		$\frac{18,860}{22,459} \times 100$	16.02	$\frac{21,410}{24,488} \times 100$	12.57	$\frac{20,370}{23,584} \times 100$	13.63		
(4) 回転率・回転期間分析										
A. 総資本回転率	(回)		$\frac{22,459}{10,486}$	2.14	$\frac{24,488}{9,728}$	2.52	$\frac{23,584}{10,704}$	2.20		
B. 固定資産回転率	(回)		$\frac{22,459}{3,336}$	6.73	$\frac{24,488}{2,942}$	8.32	$\frac{23,584}{2,963}$	7.96		
C. 売上債権回転期間	(日)		$\frac{1,615}{22,459} \times 365$	26.25	$\frac{2,383}{24,488} \times 365$	35.52	$\frac{2,228}{23,584} \times 365$	34.48		
D. 棚卸資産回転期間	(日)		$\frac{91}{22,459} \times 365$	1.48	$\frac{125}{24,488} \times 365$	1.86	$\frac{413}{23,584} \times 365$	6.39		
E. 買入債務回転期間	(日)		$\frac{2,299}{22,459} \times 365$	37.36	$\frac{1,823}{24,488} \times 365$	27.17	$\frac{2,102}{23,584} \times 365$	32.53		
(5) 生産性分析										
A. 従業員一人当たり年間売上高	[百万円]		$\frac{22,459}{471}$	48	$\frac{24,488}{546}$	45	$\frac{23,584}{578}$	41		
B. 従業員一人当たり年間当期純利益	[百万円]		$\frac{358}{471}$	1	$\frac{547}{546}$	1	$\frac{413}{578}$	1		
(6) 短期支払能力分析										
A. 流動比率	(%)		$\frac{7,150}{5,704} \times 100$	125.35	$\frac{6,779}{4,982} \times 100$	136.07	$\frac{7,735}{5,863} \times 100$	131.93		
B. 当座比率	(%)		$\frac{7,059}{5,704} \times 100$	123.76	$\frac{6,654}{4,982} \times 100$	133.56	$\frac{7,322}{5,863} \times 100$	124.88		
(7) 資本の安定性分析										
A. 自己資本比率	(%)		$\frac{3,363}{10,486} \times 100$	32.07	$\frac{3,960}{9,728} \times 100$	40.71	$\frac{4,412}{10,704} \times 100$	41.22		
B. 負債比率	(%)		$\frac{7,123}{3,363} \times 100$	211.80	$\frac{5,767}{3,960} \times 100$	145.63	$\frac{6,292}{4,412} \times 100$	142.61		
(8) 調達と運用の適合性分析										
A. 固定長期適合率	(%)		$\frac{3,336}{4,781} \times 100$	69.78	$\frac{2,942}{4,744} \times 100$	62.02	$\frac{2,963}{4,840} \times 100$	61.22		
B. 固定比率	(%)		$\frac{3,336}{3,363} \times 100$	99.20	$\frac{2,942}{3,960} \times 100$	74.29	$\frac{2,963}{4,412} \times 100$	67.16		
(9) 成長性分析										
A. 売上高成長率	(%)				$\frac{2,029}{22,459} \times 100$	9.03	$\frac{▲ 904}{24,488} \times 100$	▲ 3.69		
B. 経常利益成長率	(%)				$\frac{▲ 77}{932} \times 100$	▲ 8.26	$\frac{147}{855} \times 100$	17.19		
C. 販売管理費増減率	(%)				$\frac{474}{5,209} \times 100$	9.10	$\frac{470}{5,683} \times 100$	8.27		
D. 従業員数増減率	(%)				$\frac{75}{471} \times 100$	15.92	$\frac{32}{546} \times 100$	5.86		
E. 資産増加率	(%)				$\frac{▲ 758}{10,486} \times 100$	▲ 7.23	$\frac{976}{10,704} \times 100$	9.12		