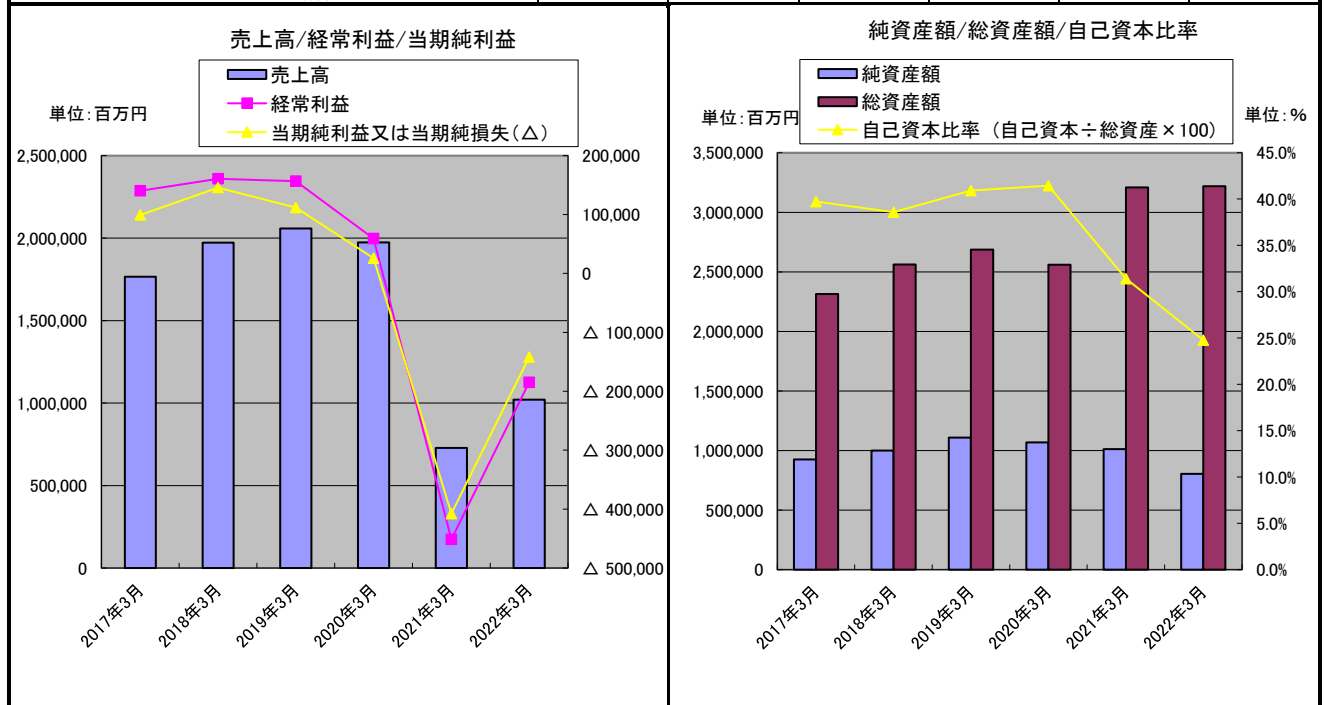
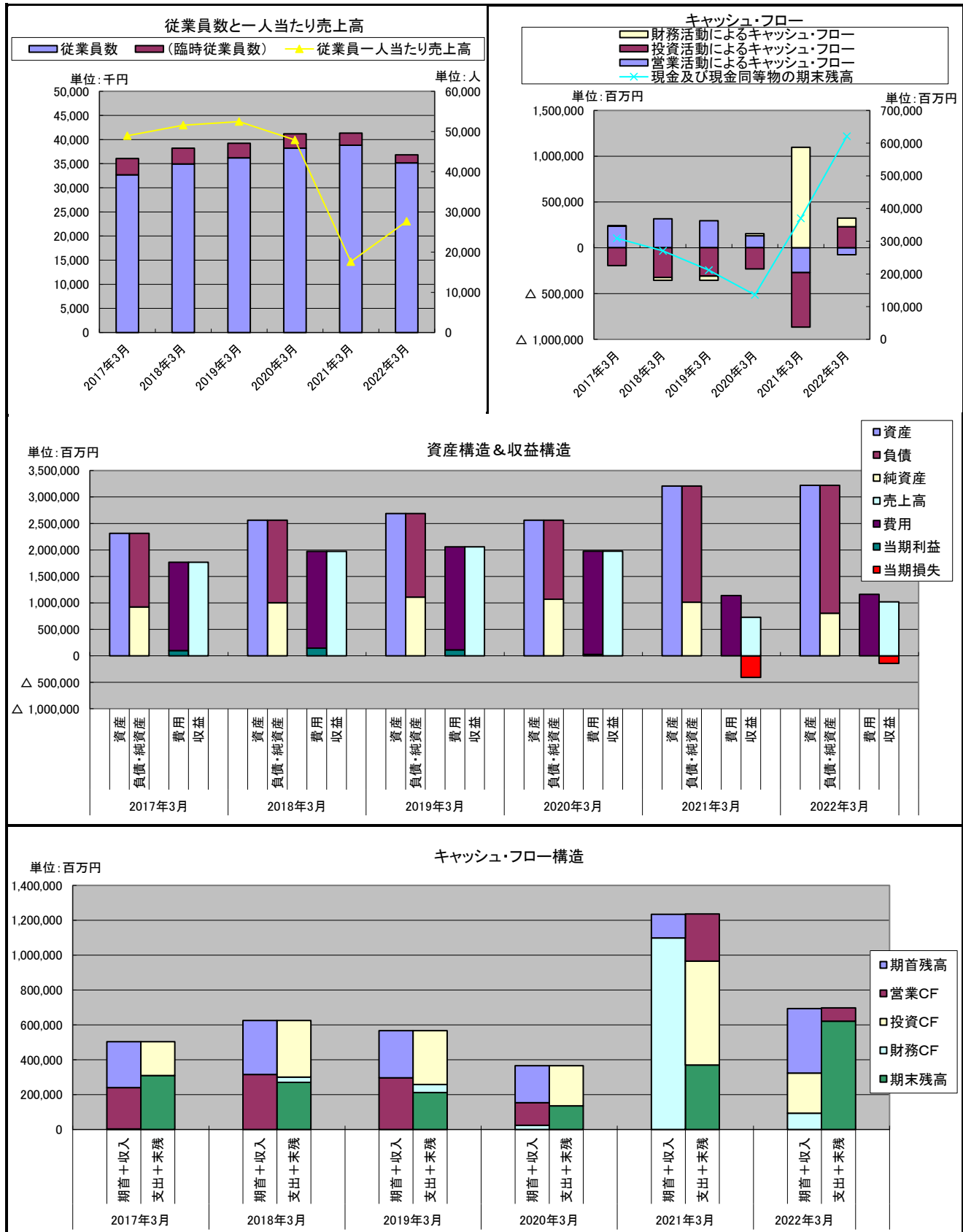


ANAホールディングス(株)

主要な経営指標等の推移(連結)		決算年月	2017年3月	2018年3月	2019年3月	2020年3月	2021年3月	2022年3月
回次		第67期	第68期	第69期	第70期	第71期	第72期	
決算年月		2017年3月	2018年3月	2019年3月	2020年3月	2021年3月	2022年3月	
売上高	(百万円)	1,765,259	1,971,799	2,058,312	1,974,216	728,683	1,020,324	
営業利益	(百万円)	145,539	164,516	165,019	60,806	△ 464,774	△ 173,127	
売上高営業利益率	(%)	8.24%	8.34%	8.02%	3.08%	-63.78%	-16.97%	
経常利益	(百万円)	140,375	160,636	156,681	59,358	△ 451,355	△ 184,935	
売上高経常利益率	(%)	7.95%	8.15%	7.61%	3.01%	-61.94%	-18.13%	
当期純利益又は当期純損失(△)	(百万円)	99,307	145,638	111,837	25,919	△ 407,690	△ 142,239	
売上高当期純利益率	(%)	5.63%	7.39%	5.43%	1.31%	-55.95%	-13.94%	
親会社株主に帰属する当期純利益	(百万円)	98,827	143,887	110,777	27,655	△ 404,624	△ 143,628	
包括利益	(百万円)	145,608	162,495	141,630	△ 14,742	△ 353,235	△ 93,764	
資本金 *	(百万円)	318,789	318,789	318,789	318,789	467,601	467,601	
発行済株式総数 *	(千株)	3,516,425	348,498	348,498	348,498	484,294	484,294	
純資産額	(百万円)	924,175	1,000,552	1,109,313	1,068,870	1,012,320	803,415	
総資産額	(百万円)	2,314,410	2,562,462	2,687,122	2,560,153	3,207,883	3,218,863	
1株当たり純資産額	(円)	2,624.44	2,954.47	3,285.46	3,171.80	2,141.49	1,695.06	
1株当たり当期純利益	(円)	282.35	417.82	331.04	82.66	△ 1,082.04	△ 305.37	
潜在株式調整後1株当たり当期純利益	(円)	-	-	-	-	-	-	
自己資本比率(自己資本÷総資産×100)	(%)	39.7%	38.6%	40.9%	41.4%	31.4%	24.8%	
自己資本利益率(当期純利益÷自己資本×100)	(%)	39.7%	38.6%	40.9%	41.4%	31.4%	24.8%	
株価収益率(PER)	(倍)	11.6	15.1	10.6	2.6	△ 39.1	△ 15.9	
配当性向 *	(%)	32.3	23.2	31.4	-	-	-	
営業活動によるキャッシュ・フロー	(百万円)	237,084	316,014	296,148	130,169	△ 270,441	△ 76,413	
投資活動によるキャッシュ・フロー	(百万円)	△ 194,651	△ 324,494	△ 308,671	△ 230,218	△ 595,759	230,019	
財務活動によるキャッシュ・フロー	(百万円)	3,349	△ 29,989	△ 46,480	23,869	1,098,172	93,646	
現金及び現金同等物の期末残高	(百万円)	309,058	270,509	211,838	135,937	370,322	621,037	
従業員数	(名)	39,243	41,930	43,466	45,849	46,580	42,196	
(臨時従業員数)	(名)	4,031	3,948	3,608	3,599	3,027	2,025	
ROA 総資本当期純利益率	(%)	4.29	5.68	4.16	1.01	△ 12.71	△ 4.42	
売上高経常利益率	(%)	7.95	8.15	7.61	3.01	△ 61.94	△ 18.13	
売上高当期純利益率	(%)	5.63	7.39	5.43	1.31	△ 55.95	△ 13.94	
総資本回転率	(回)	0.76	0.77	0.77	0.77	0.23	0.32	
売上高成長率(対基準比率)		100	112	117	112	41	58	
経常利益成長率(対基準比率)		100	114	112	42	△ 322	△ 132	
総資本成長率(対基準比率)		100	111	116	111	139	139	
従業員一人当たり売上高	(千円)	40,793	42,979	43,725	39,925	14,689	23,073	
キャッシュ・フロー パターン								
SAF2002モデルによる格付け					BB	C	B	



ANAホールディングス(株)



ANAホールディングス(株)

比較損益計算書(連結)

単位:百万円

科 目	金 額			金 額			増減額	増減率	増減額	増減率
	2017年3月	2018年3月	2019年3月	2020年3月	2021年3月	2022年3月	(C=B)	(C/B-1)	(C=A)	(C/A-1)
売上高	1,765,259	1,971,799	2,058,312	1,974,216	728,683	1,020,324	291,641	40.0%	▲953,892	▲48.3%
航空事業	1,536,349	1,731,173	1,814,417	1,737,737	604,014	885,096	281,082	46.5%	▲852,641	▲49.1%
航空関連事業	264,457	284,331	291,051	299,433	222,139	206,806	▲15,333	▲6.9%	▲92,627	▲30.9%
旅行事業	160,609	159,289	150,746	143,996	45,050	46,282	1,232	2.7%	▲97,714	▲67.9%
商社事業	136,761	143,039	150,679	144,750	79,958	81,694	1,736	2.2%	▲63,056	▲43.6%
その他	34,776	38,708	40,958	44,223	36,643	38,130	1,487	4.1%	▲6,093	▲13.8%
消去	▲367,693	▲384,741	▲389,539	▲395,923	▲259,121	▲237,684	21,437	▲8.3%	158,239	▲40.0%
売上高合計	1,765,259	1,971,799	2,058,312	1,974,216	728,683	1,020,324	291,641	40.0%	▲953,892	▲48.3%
売上原価	1,324,846	1,481,881	1,559,876	1,583,434	1,000,000	1,049,414	49,414	4.9%	▲534,020	▲33.7%
売上総利益	440,413	489,918	498,436	390,782	▲271,317	▲29,090	242,227	▲89.3%	▲419,872	▲107.4%
販管費	84,763	96,991	105,678	103,495	39,125	18,827	▲20,298	▲51.9%	▲84,668	▲81.8%
販売手数料	11,363	13,132	12,813	11,830	5,943	3,079	▲2,864	▲48.2%	▲8,751	▲74.0%
広告宣伝費	36,653	38,976	39,760	39,446	31,299	30,357	▲942	▲3.0%	▲9,089	▲23.0%
従業員給料及び賞与	259	119	87	46	47	44	▲3	▲6.4%	▲2	▲4.3%
貸倒引当金繰入額	7,992	8,693	7,913	3,879	1,098	2,031	933	85.0%	▲1,848	▲47.6%
賞与引当金繰入額	3,203	3,462	3,462	3,329	2,866	3,053	187	6.5%	▲276	▲8.3%
退職給付費用	18,342	22,014	24,828	27,616	26,968	25,379	▲1,589	▲5.9%	▲2,237	▲8.1%
減価償却費	-	-	-	-	28,580	24,122	▲4,458	▲15.6%	-	-
外部委託費	132,299	142,015	138,876	140,335	57,531	37,145	▲20,386	▲35.4%	▲103,190	▲73.5%
その他	294,874	325,402	333,417	329,976	193,457	144,037	▲49,420	▲25.5%	▲185,939	▲56.3%
販売費及び一般管理費	145,539	164,516	165,019	60,806	▲464,774	▲173,127	291,647	▲62.8%	▲233,933	▲384.7%
営業利益	502	623	767	958	663	297	▲366	▲55.2%	▲661	▲69.0%
受取利息	1,189	1,391	2,159	2,073	1,446	988	▲458	▲31.7%	▲1,085	▲52.3%
受取配当金	3,610	1,485	1,559	1,210	-	-	-	-	-	-
持分法による投資利益	-	-	-	473	4,143	2,540	▲1,603	▲38.7%	2,067	437.0%
為替差益	1,957	3,408	2,554	6,746	3,422	4,256	834	24.4%	▲2,490	▲36.9%
資産売却益	3,238	1,134	2,512	3,553	2,405	653	▲1,752	▲72.8%	▲2,900	▲81.6%
固定資産受贈益	-	-	-	-	43,470	23,955	▲19,515	▲44.9%	-	-
雇用調整助成金	4,546	4,574	7,048	3,644	5,151	7,862	2,711	52.6%	-	-
その他	15,042	12,615	16,599	18,657	60,700	40,551	▲20,149	▲33.2%	21,894	117.4%
営業外収益	9,804	8,676	6,995	6,291	16,689	25,343	8,654	51.9%	19,052	302.8%
支払利息	2,106	1,234	1,761	-	-	-	-	-	-	-
為替差損	-	-	-	-	3,630	2,031	▲1,599	▲44.0%	-	-
持分法による投資損失	493	161	641	302	2,825	677	▲2,148	▲76.0%	375	124.2%
資産売却損	5,384	4,152	11,117	7,133	5,609	7,974	2,365	42.2%	841	11.8%
資産除却損	-	-	-	-	7,742	-	-	-	-	-
支払手数料	-	-	-	-	8,044	-	-	-	-	-
デリバティブ評価損	-	-	-	-	-	12,697	-	-	-	-
休止機材費	2,419	2,272	4,423	6,379	2,742	3,637	895	32.6%	▲2,742	▲43.0%
その他	20,206	16,495	24,937	20,105	47,281	52,359	5,078	10.7%	32,254	160.4%
営業外費用	140,375	160,636	156,681	59,358	▲451,355	▲184,935	266,420	▲59.0%	▲244,293	▲411.6%
経常利益	1,976	1,311	-	1,122	328	8,278	7,950	2423.8%	7,156	637.8%
特別利益	-	-	6,810	17,897	1,770	-	-	-	-	-
投資有価証券売却益	-	-	-	-	2,834	20,032	17,198	606.8%	-	-
補償金	121	9,623	-	-	-	-	-	-	-	-
固定資産売却益	-	33,801	-	-	-	-	-	-	-	-
段階取得に係る差益	186	23	3	235	288	-	-	-	-	-
その他	2,283	44,758	6,813	19,254	5,220	28,310	23,090	442.3%	9,056	47.0%
特別損失	-	-	-	853	8,384	5,337	▲3,047	▲36.3%	4,484	525.7%
投資有価証券評価損	143	-	-	-	-	-	-	-	-	-
固定資産売却損	218	748	-	-	-	-	-	-	-	-
固定資産除却損	571	577	-	-	-	-	-	-	-	-
関係会社株式売却損	2,208	6,061	343	7	4,231	9,357	5,126	121.2%	9,350	133571.4%
減損損失	-	-	1,997	25,159	86,350	-	-	-	-	-
事業構造改革費用	-	-	6,423	-	-	4,055	-	-	-	-
契約解約損	56	1,367	708	1,092	272	-	-	-	-	-
その他	3,196	8,753	9,471	27,111	99,237	18,749	▲80,488	▲81.1%	▲8,362	▲30.8%
特別損失	139,462	196,641	154,023	51,501	▲545,372	▲175,374	369,998	▲67.8%	▲226,875	▲440.5%
税金等調整前当期純利益	41,557	61,650	47,354	24,407	3,990	2,682	▲1,308	▲32.8%	▲21,725	▲89.0%
法人税、住民税及び事業税	▲1,402	▲10,647	▲5,168	1,175	▲141,672	▲35,817	105,855	▲74.7%	▲36,992	▲3148.3%
法人税等調整額 他	40,155	51,003	42,186	25,582	▲137,682	▲33,135	104,547	▲75.9%	▲58,717	▲229.5%
法人税等合計	99,307	145,638	111,837	25,919	▲407,690	▲142,239	265,451	▲65.1%	▲168,158	▲648.8%
当期純利益	480	1,751	1,060	▲1,736	▲3,066	1,389	4,455	▲145.3%	3,125	▲180.0%
少数株主利益又は少数株主損失(△)	98,827	143,887	110,777	27,655	▲404,624	▲143,628	260,996	▲64.5%	▲171,283	▲619.4%
親会社株主に帰属する当期純利益										

比較包括利益計算書(連結)

当期純利益	99,307	145,638	111,837	25,919	▲407,690	▲142,239	265,451	▲65.1%	▲168,158	▲648.8%
その他	1,100	3,788	13,115	▲15,369	16,253	▲6,104	▲22,357	▲137.6%	9,265	▲60.3%
その他の有価証券評価差額金	39,245	8,334	14,115	▲25,227	36,242	50,438	14,196	39.2%	75,665	▲299.9%
繰延ヘッジ損益	▲576	▲149	▲382	▲221	31	1,142	1,111	3583.9%	1,363	▲616.7%
為替換算調整勘定	5,943	4,944	2,930	539	1,606	2,954	1,348	83.9%	2,415	448.1%
退職給付に係る調整額	589	▲60	15	▲383	323	45	▲278	▲86.1%	428	▲111.7%
持分法適用会社に対する持分相当額	46,301	16,857	29,793	▲40,661	54,455	48,475	▲5,980	▲11.0%	89,136	▲219.2%
その他の包括利益合計	145,608	162,495	141,630	▲14,742	▲353,235	▲93,764	259,471	▲73.5%	79,022	536.0%
包括利益	(内訳)									
親会社株式に係る包括利益	145,204	160,825	140,613	▲12,749	▲350,452	▲95,267	255,185	▲72.8%	82,518	647.3%
非支配株主に係る包括利益	404	1,670	1,017	▲1,993	▲2,783	1,503	4,286	▲154.0%	3,496	▲175.4%

期末従業員数	4,031	41,930	43,466	45,849	46,580	42,196	▲4,384	▲9.4%	▲3,653	▲8.0%
加工高(付加価値額)	256,524	293,460	281,825	165,501	▲510,117	▲131,907	378,210	▲74.1%	▲297,408	▲179.7%

ここでの加工高=役員報酬及び給料手当+賞与+賞与引当金繰入額+営業利益として計算している。

人件費(固定費)	47,848	51,131	51,135	46,654	35,263	35,441				
設備関連費(固定経費)	84,492	93,022	94,266	97,784	55,734	43,952				
業務活動費(調整可能経費)	162,535	181,250	188,016	185,539	102,461	64,645				
販売費及び一般管理費	294,874	325,402	333,417	329,976	193,457	144,037				

人件費=役員報酬及び給料手当+賞与+賞与引当金繰入額
設備関連費(固定経費)=減価償却費+賃借料+その他/2
業務活動費(調整可能経費)=広告宣伝費+その他/2

単位:百万円

有利子負債：借入金＋リース債務

ANAホールディングス(株)

比較キャッシュ・フロー計算書(連結)

単位:百万円

区分	金 額			金 額		
	2017年3月	2018年3月	2019年3月	2020年3月	2021年3月	2022年3月
営業活動によるキャッシュ・フロー						
税金等調整前当期純損失(△)	139,462	196,641	154,023	51,501	▲ 545,372	▲ 175,374
減価償却費	140,354	150,408	159,541	175,739	176,352	157,505
減損損失	2,208	6,061	1,997	25,159	75,575	9,357
のれん償却額	176	4,031	4,031	4,006	2,115	2,116
固定資産売却損益(△は益)及び除却損	4,160	▲ 7,970	9,204	689	10,759	▲ 15,637
契約解約損	-	-	-	-	-	4,055
投資有価証券売却及び評価損益(△は益)	▲ 1,976	▲ 1,170	▲ 149	▲ 269	8,058	▲ 2,941
関係会社株式評価損	571	446	-	-	-	-
貸倒引当金の増減額(△は減少)	143	339	343	7	▲ 251	770
退職給付に係る負債の増減額(△は減少)	1,615	6,430	51	419	▲ 44	664
受取利息及び受取配当金	▲ 1,691	▲ 2,014	4,801	5,503	▲ 2,109	▲ 1,285
支払利息	9,804	8,676	▲ 2,926	▲ 3,031	16,689	25,343
雇用調整助成金	-	-	6,995	6,291	▲ 43,470	▲ 23,955
為替差損益(△は益)	1,668	261	▲ 534	273	▲ 2,454	▲ 3,404
段階取得に係る差損益(△は益)	-	▲ 33,801	-	-	-	-
売上債権の増減額(△は増加)	▲ 16,092	▲ 14,201	▲ 7,195	82,312	▲ 5,107	▲ 44,964
その他債権の増減額(△は増加)	5,808	▲ 19,784	▲ 20,788	▲ 9,284	52,880	20,687
仕入債務の増減額(△は減少)	13,026	37,149	3,355	▲ 38,045	▲ 25,160	2,473
発売未決済の増減額(△は減少)	21,996	22,949	37,597	▲ 107,123	▲ 67,109	-
契約負債の増減額(△は減少)	-	-	-	-	-	15,445
その他	▲ 2,041	2,742	12,694	▲ 14,510	49,496	▲ 43,432
小計	319,191	357,193	363,040	179,637	▲ 299,152	▲ 72,577
利息及び配当金の受取額	3,519	2,906	3,447	3,831	2,427	1,682
利息の支払額	▲ 9,910	▲ 8,763	▲ 7,175	▲ 6,371	▲ 12,466	▲ 26,081
助成金の受取額	-	-	-	-	38,001	26,046
法人税等の支払額又は還付額(△は支払)	▲ 75,716	▲ 35,322	▲ 63,164	▲ 46,928	749	▲ 5,483
営業活動によるキャッシュ・フロー	237,084	316,014	296,148	130,169	▲ 270,441	▲ 76,413
投資活動によるキャッシュ・フロー						
定期預金の預入による支出	-	▲ 28,265	▲ 45,811	▲ 55,819	▲ 372,626	▲ 655,500
定期預金の払戻による収入	118	25,705	30,794	50,789	162,300	635,713
有価証券の取得による支出	▲ 29,460	▲ 159,970	▲ 176,060	▲ 175,070	▲ 437,280	▲ 253,889
有価証券の償還による収入	32,120	92,640	196,582	159,200	154,870	539,230
有形固定資産の取得による支出	▲ 224,888	▲ 265,531	▲ 336,807	▲ 317,604	▲ 134,174	▲ 120,591
有形固定資産の売却による収入	68,145	75,807	84,917	151,652	54,415	87,055
無形固定資産の取得による支出	▲ 29,537	▲ 39,176	▲ 39,057	▲ 33,757	▲ 22,536	▲ 12,773
投資有価証券の取得による支出	▲ 13,898	▲ 3,539	▲ 18,978	▲ 8,339	▲ 7,168	▲ 2,975
投資有価証券の売却による収入	4,701	2,379	153	1,424	1,207	12,806
投資有価証券の払戻による収入	162	-	-	-	2,527	1,670
連結の範囲の変更を伴う子会社株式の取得による支出	-	▲ 19,476	-	-	-	-
連結の範囲の変更を伴う子会社株式の取得による収入	64	-	-	-	-	-
関係会社の清算による収入	167	-	-	-	-	-
その他	▲ 2,345	▲ 5,068	▲ 4,404	▲ 2,694	2,706	▲ 727
投資活動によるキャッシュ・フロー	▲ 194,651	▲ 324,494	▲ 308,671	▲ 230,218	▲ 595,759	230,019
財務活動によるキャッシュ・フロー						
短期借入金の純増減額(△は減少)	▲ 95	111	156	98	97,747	-
長期借入れによる収入	79,729	35,078	69,710	96,684	827,988	-
長期借入金の返済による支出	▲ 91,761	▲ 95,170	▲ 87,903	▲ 82,035	▲ 98,949	▲ 72,702
社債の発行による収入	39,769	149,863	19,876	69,586	-	169,799
社債の償還による支出	-	▲ 20,000	▲ 10,000	▲ 30,000	▲ 20,000	-
リース債務の返済による支出	▲ 8,162	▲ 6,187	▲ 5,602	▲ 4,609	▲ 4,668	▲ 3,011
株式の発行による収入	-	-	▲ 11,326	▲ 96	296,098	-
非支配株主からの払込みによる収入	-	-	▲ 17	▲ 405	318	-
自己株式の純増減額(△は増加)	1,580	▲ 67,652	▲ 20,084	▲ 25,105	99	▲ 16
配当金の支払額	▲ 17,492	▲ 21,021	-	-	-	-
その他	▲ 219	▲ 5,011	▲ 1,290	▲ 249	▲ 461	▲ 424
財務活動によるキャッシュ・フロー	3,349	▲ 29,989	▲ 46,480	23,869	1,098,172	93,646
現金及び現金同等物に係る換算差額	▲ 1,847	▲ 80	332	▲ 274	2,649	3,626
現金及び現金同等物の増減額(△は減少)	43,935	▲ 38,549	▲ 58,671	▲ 76,454	234,621	250,878
現金及び現金同等物の期首残高	265,123	309,058	270,509	211,838	135,937	370,322
連結範囲変更に伴う現金及び現金同等物への影響額	-	-	-	553	▲ 236	▲ 163
現金及び現金同等物の期末残高	309,058	270,509	211,838	135,937	370,322	621,037

ANAホールディングス(株)

経営指標比較表

金額単位:百万円

経営指標	(単位)	経営指標の推移								評価	
		2020年3月		2021年3月		2022年3月		傾向	判定		
(1) 総合収益性分析											
A. 総資本当期純利益率 (ROA)	(%)	$\frac{25,919}{2,560,153} \times 100$	1.01	$\frac{\Delta 407,690}{3,207,883} \times 100$	▲ 12.71	$\frac{\Delta 142,239}{3,218,863} \times 100$	▲ 4.42				
B. 自己資本当期純利益率 (ROE)	(%)	$\frac{25,919}{1,068,870} \times 100$	2.42	$\frac{\Delta 407,690}{1,012,320} \times 100$	▲ 40.27	$\frac{\Delta 142,239}{803,415} \times 100$	▲ 17.70				
(2) 売上高利益率分析											
A. 売上高対総利益率 (粗利益率)	(%)	$\frac{390,782}{1,974,216} \times 100$	19.79	$\frac{\Delta 271,317}{728,683} \times 100$	▲ 37.23	$\frac{\Delta 29,090}{1,020,324} \times 100$	▲ 2.85				
B. 売上高対営業利益率	(%)	$\frac{60,806}{1,974,216} \times 100$	3.08	$\frac{\Delta 464,774}{728,683} \times 100$	▲ 63.78	$\frac{\Delta 173,127}{1,020,324} \times 100$	▲ 16.97				
C. 売上高対経常利益率	(%)	$\frac{59,358}{1,974,216} \times 100$	3.01	$\frac{\Delta 451,355}{728,683} \times 100$	▲ 61.94	$\frac{\Delta 184,935}{1,020,324} \times 100$	▲ 18.13				
D. 売上高対当期純利益率	(%)	$\frac{25,919}{1,974,216} \times 100$	1.31	$\frac{\Delta 407,690}{728,683} \times 100$	▲ 55.95	$\frac{\Delta 142,239}{1,020,324} \times 100$	▲ 13.94				
E. 売上高対販売管理費比率	(%)	$\frac{329,976}{1,974,216} \times 100$	16.71	$\frac{193,457}{728,683} \times 100$	26.55	$\frac{144,037}{1,020,324} \times 100$	14.12				
(3) 損益分岐点分析						I					
A. 損益分岐点売上高 (採算点)	(百万円)	$\frac{144,438}{10.4\%}$	1,389,329	$\frac{90,997}{-51.3\%}$	▲ 177,399	$\frac{79,393}{-9.2\%}$	▲ 864,208				
B. 損益分岐点比率 (余裕度)	(%)	$\frac{1,389,329}{1,974,216} \times 100$	29.63	$\frac{\Delta 177,399}{728,683} \times 100$	124.35	$\frac{\Delta 864,208}{1,020,324} \times 100$	184.70				
(4) 回転率・回転期間分析											
A. 総資本回転率	(回)	$\frac{1,974,216}{2,560,153}$	0.77	$\frac{728,683}{3,207,883}$	0.23	$\frac{1,020,324}{3,218,863}$	0.32				
B. 固定資産回転率	(回)	$\frac{1,974,216}{1,988,191}$	0.99	$\frac{728,683}{1,979,524}$	0.37	$\frac{1,020,324}{1,922,885}$	0.53				
C. 売上債権回転期間	(日)	$\frac{98,845}{1,974,216} \times 365$	18.27	$\frac{103,939}{728,683} \times 365$	52.06	$\frac{148,942}{1,020,324} \times 365$	53.28				
D. 棚卸資産回転期間	(日)	$\frac{22,823}{1,974,216} \times 365$	4.22	$\frac{19,112}{728,683} \times 365$	9.57	$\frac{17,628}{1,020,324} \times 365$	6.31				
E. 買入債務回転期間	(日)	$\frac{185,897}{1,974,216} \times 365$	34.37	$\frac{161,507}{728,683} \times 365$	80.90	$\frac{125,001}{1,020,324} \times 365$	44.72				
(5) 生産性分析											
A. 従業員一人当たり年間売上高	(千円)	$\frac{1,974,216}{45,849}$	43,059	$\frac{728,683}{46,580}$	15,644	$\frac{1,020,324}{42,196}$	24,181				
B. 従業員一人当たり年間当期純利益	(千円)	$\frac{25,919}{45,849}$	565	$\frac{\Delta 407,690}{46,580}$	▲ 8,752	$\frac{\Delta 142,239}{42,196}$	▲ 3,371				
(6) 短期支払能力分析											
A. 流動比率	(%)	$\frac{571,162}{530,546} \times 100$	107.66	$\frac{1,226,302}{503,405} \times 100$	243.60	$\frac{1,293,921}{687,889} \times 100$	188.10				
B. 当座比率	(%)	$\frac{208,292}{530,546} \times 100$	39.26	$\frac{568,678}{503,405} \times 100$	112.97	$\frac{601,621}{687,889} \times 100$	87.46				
(7) 資本の安定性分析											
A. 自己資本比率	(%)	$\frac{1,061,028}{2,560,153} \times 100$	41.44	$\frac{1,007,233}{3,207,883} \times 100$	31.40	$\frac{797,249}{3,218,863} \times 100$	24.77				
B. 負債比率	(%)	$\frac{1,491,283}{1,068,870} \times 100$	139.52	$\frac{2,195,563}{1,012,320} \times 100$	216.88	$\frac{2,415,018}{803,415} \times 100$	300.59				
(8) 調達と運用の適合性分析											
A. 固定長期適合率	(%)	$\frac{1,988,191}{2,029,607} \times 100$	97.96	$\frac{1,979,524}{2,704,478} \times 100$	73.19	$\frac{1,922,885}{2,530,544} \times 100$	75.99				
B. 固定比率	(%)	$\frac{1,988,191}{1,068,870} \times 100$	186.01	$\frac{1,979,524}{1,012,320} \times 100$	195.54	$\frac{1,922,885}{803,415} \times 100$	239.34				
(9) 成長性分析											
A. 売上高成長率	(%)			$\frac{\Delta 1,245,533}{1,974,216} \times 100$	▲ 63.09	$\frac{291,641}{728,683} \times 100$	40.02				
B. 経常利益成長率	(%)			$\frac{\Delta 510,713}{59,358} \times 100$	▲ 860.39	$\frac{266,420}{\Delta 451,355} \times 100$	▲ 59.03				
C. 販売管理費増減率	(%)			$\frac{\Delta 136,519}{329,976} \times 100$	▲ 41.37	$\frac{\Delta 49,420}{193,457} \times 100$	▲ 25.55				
D. 従業員数増減率	(%)			$\frac{731}{45,849} \times 100$	1.59	$\frac{\Delta 4,384}{46,580} \times 100$	▲ 9.41				
E. 資産増加率	(%)			$\frac{647,730}{2,560,153} \times 100$	25.30	$\frac{10,980}{3,218,863} \times 100$	0.34				
(10) 付加価値分析											
A. 加工高比率	(%)	$\frac{165,501}{1,974,216} \times 100$	8.38	$\frac{\Delta 510,117}{728,683} \times 100$	▲ 70.01	$\frac{\Delta 131,907}{1,020,324} \times 100$	▲ 12.93				
B. 労働分配率	(%)	$\frac{46,654}{165,501} \times 100$	28.19	$\frac{35,263}{\Delta 510,117} \times 100$	▲ 6.91	$\frac{35,441}{\Delta 131,907} \times 100$	▲ 26.87				
C. 資本生産性	(%)	$\frac{165,501}{2,560,153} \times 100$	6.46	$\frac{\Delta 510,117}{3,207,883} \times 100$	▲ 15.90	$\frac{\Delta 131,907}{3,218,863} \times 100$	▲ 4.10				
D. 付加価値生産性	(千円)	$\frac{165,501}{45,849}$	3,610	$\frac{\Delta 510,117}{46,580}$	▲ 10,951	$\frac{\Delta 131,907}{42,196}$	▲ 3,126				
(11) その他											
A. 借入金依存度	(%)	$\frac{409,486}{2,560,153} \times 100$	15.99	$\frac{474,513}{3,207,883} \times 100$	14.79	$\frac{637,845}{3,218,863} \times 100$	19.82				