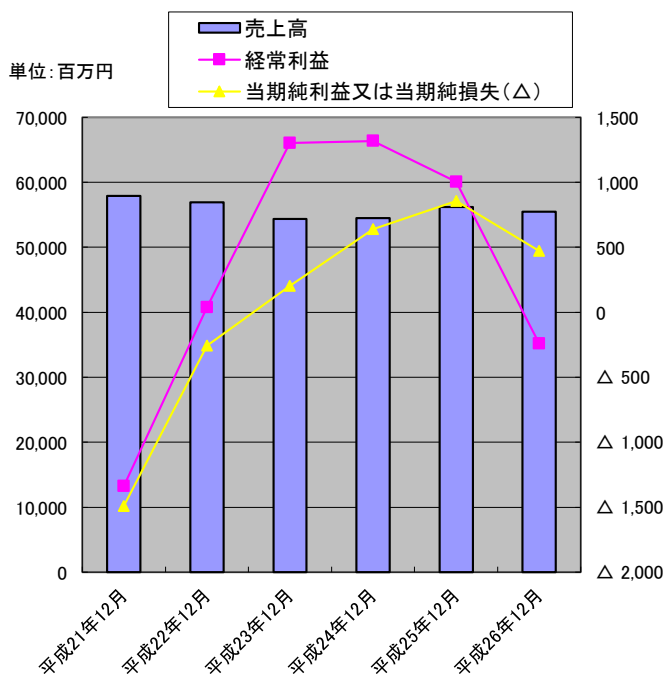


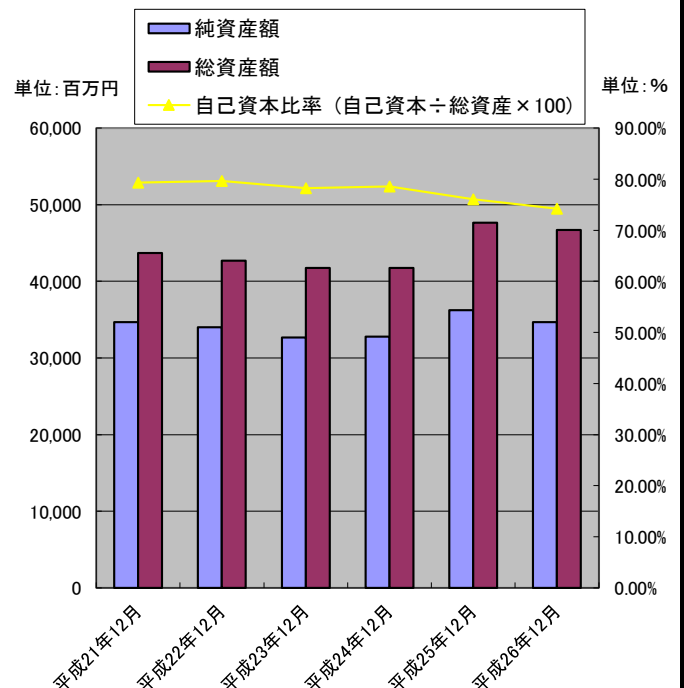
(株)大塚家具

主要な経営指標等の推移(連結)	決算年月	2009年12月	2010年12月	2011年12月	2012年12月	2013年12月	2014年12月
回次		第39期	第40期	第41期	第42期	第43期	第44期
決算年月		平成21年12月	平成22年12月	平成23年12月	平成24年12月	平成25年12月	平成26年12月
売上高	(百万円)	57,925	56,912	54,367	54,520	56,231	55,502
営業利益	(百万円)	△ 1,452	△ 133	1,151	1,184	844	△ 402
売上高営業利益率	(%)	-2.51%	-0.23%	2.12%	2.17%	1.50%	-0.72%
経常利益	(百万円)	△ 1,337	39	1,304	1,318	1,004	△ 242
売上高経常利益率	(%)	-2.31%	0.07%	2.40%	2.42%	1.79%	-0.44%
当期純利益又は当期純損失(△)	(百万円)	△ 1,491	△ 256	204	640	856	473
売上高当期純利益率	(%)	-2.57%	-0.45%	0.37%	1.17%	1.52%	0.85%
包括利益	(百万円)	-	-	-	-	-	-
資本金 *	(百万円)	1,080	1,080	1,080	1,080	1,080	1,080
発行済株式総数 *	(千株)	19,400	19,400	19,400	19,400	19,400	19,400
純資産額	(百万円)	34,656	34,020	32,667	32,799	36,250	34,665
総資産額	(百万円)	43,708	42,714	41,752	41,725	47,657	46,711
1株当たり純資産額	(円)	1,786.41	1,753.63	1,683.90	1,769.52	1,955.71	1,870.19
1株当たり当期純利益	(円)	△ 76.84	△ 13.18	10.51	34.21	46.19	25.53
潜在株式調整後1株当たり当期純利益	(円)	-	-	-	-	-	-
自己資本比率(自己資本÷総資産×100)	(%)	79.29%	79.65%	78.24%	78.61%	76.06%	74.21%
自己資本利益率(当期純利益÷自己資本×10)	(%)	-4.2%	-0.7%	0.6%	2.0%	2.5%	1.3%
株価収益率(PER)	(倍)	-	-	60.2	22.3	22.2	39.4
配当性向 *	(%)	-	-	3.80.8	116.9%	86.6%	156.7%
営業活動によるキャッシュ・フロー	(百万円)	△ 1,328	717	928	1,385	528	763
投資活動によるキャッシュ・フロー	(百万円)	△ 156	△ 768	700	389	324	4,067
財務活動によるキャッシュ・フロー	(百万円)	△ 775	△ 776	△ 776	△ 1,576	△ 742	△ 742
現金及び現金同等物の期末残高	(百万円)	7,097	6,271	7,124	7,321	7,431	11,520
従業員数	(名)	1,747	1,678	1,673	1,673	1,749	1,749
(臨時従業員数)	(名)						
ROA 総資本当期純利益率	(%)	△ 3.41	△ 0.60	0.49	1.53	1.80	1.01
売上高経常利益率	(%)	△ 2.31	0.07	2.40	2.42	1.79	△ 0.44
売上高当期純利益率	(%)	△ 2.57	△ 0.45	0.37	1.17	1.52	0.85
総資本回転率	(回)	1.33	1.33	1.30	1.31	1.18	1.19
売上高成長率(対基準比率)		100	98	94	94	97	96
経常利益成長率(対基準比率)		100	△ 3	△ 98	△ 99	△ 75	18
総資本成長率(対基準比率)		100	98	96	95	109	107
従業員一人当たり売上高	(千円)	33,157	33,917	32,497	32,588	32,150	31,733
キャッシュ・フロー パターン							
SAF2002モデルによる格付け					A	A	A

売上高/経常利益/当期純利益



純資産額/総資産額/自己資本比率

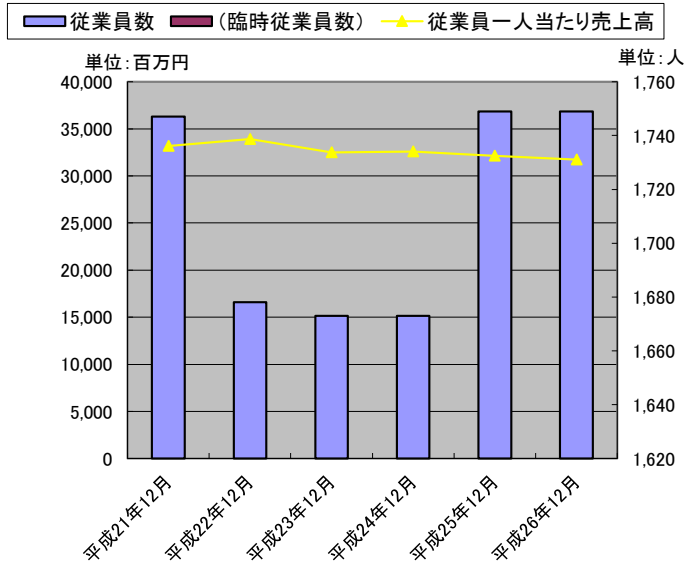


(株)大塚家具

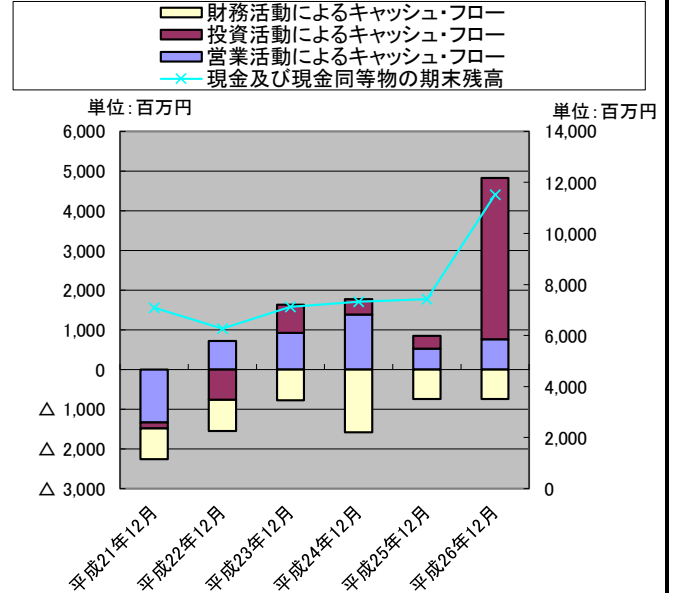
--	--

(株)大塚家具

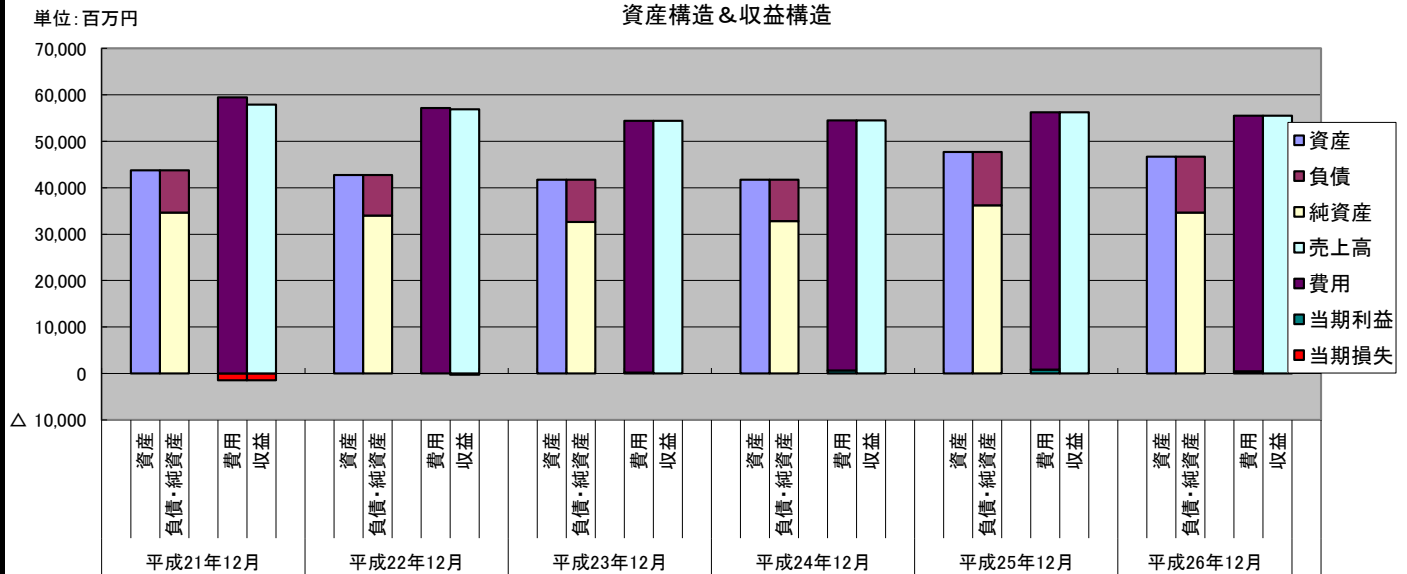
従業員数と一人当たり売上高



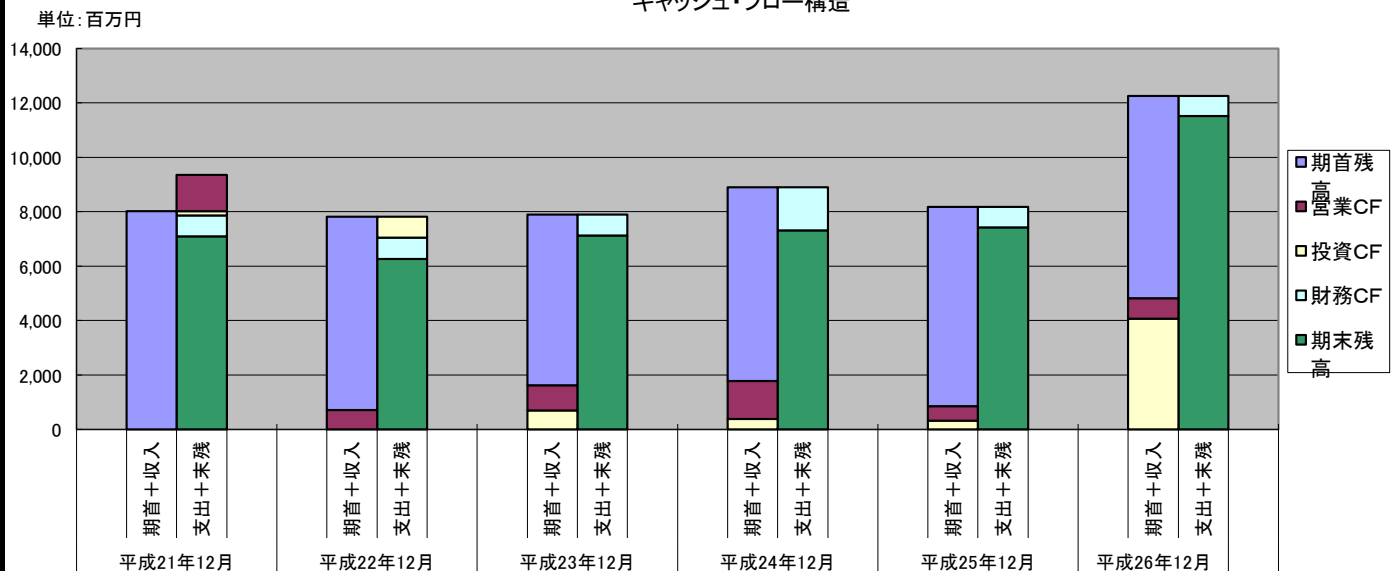
キャッシュ・フロー



資産構造 & 収益構造



キャッシュ・フロー構造



(株)大塚家具

比較損益計算書(連結)

単位:百万円

科 目	金 額			金 額			増減額	増減率	増減額	増減率
	H21/39期	H22/40期	H23/41期	H24/42期(A)	H25/43期(B)	H26/44期(C)	(C-B)	(C/B-1)	(C-A)	(C/A-1)
売上高	57,925	56,912	54,367	54,520	56,231	55,502	▲ 729	▲1.3%	981	1.8%
							0		0	
							0		0	
売上高合計				54,520	56,231	55,502	▲ 729	▲1.3%	981	1.8%
売上原価	27,319	25,848	23,815	23,672	25,161	24,903	▲ 258	▲1.0%	1,232	5.2%
							0		0	
							0		0	
							0		0	
							0		0	
売上原価	27,319	25,848	23,815	23,672	25,161	24,903	▲ 258	▲1.0%	1,232	5.2%
売上総利益	30,606	31,065	30,552	30,849	31,070	30,598	▲ 471	▲1.5%	▲ 250	▲0.8%
広告宣伝費	-	-	-	-	3,391	3,834	442	13.0%	-	-
運賃・倉庫保管料	-	-	-	-	-	-	-	-	-	-
運搬費	-	-	-	-	-	-	-	-	-	-
販売促進費	-	-	-	-	-	-	-	-	-	-
役員報酬	-	-	-	-	-	-	-	-	-	-
給与諸手当	-	-	-	-	-	-	-	-	-	-
給与手当及び賞与	-	-	-	-	8,924	9,221	297	3.3%	-	-
賞与引当金繰入額	-	-	-	-	88	85	▲ 3	▲3.6%	-	-
減価償却費	-	-	-	-	206	187	▲ 19	▲9.2%	-	-
貸倒引当金繰入額	-	-	-	-	0	-	-	-	-	-
賃借料	-	-	-	-	8,451	8,446	▲ 5	▲0.1%	-	-
支払手数料	-	-	-	-	-	-	-	-	-	-
役員賞与引当金繰入額	-	-	-	-	-	-	-	-	-	-
退職給付費用	-	-	-	-	-	-	-	-	-	-
役員退職慰労金引当金繰入額	-	-	-	-	15	16	1	10.2%	-	-
							0		0	
							0		0	
その他	32,058	31,197	29,401	29,665	9,150	9,212	62	0.7%	▲ 20,453	▲68.9%
販売費及び一般管理費	32,058	31,197	29,401	29,665	30,226	31,001	775	2.6%	1,336	4.5%
営業利益	▲ 1,452	▲ 133	1,151	1,184	844	▲ 402	▲ 1,246	▲147.7%	▲ 1,586	▲134.0%
受取利息及び配当金	-	-	-	-	-	-	-	-	-	-
受取利息	0	0	0	0	0	0	0	166.7%	0	300.0%
受取配当金	92	83	72	87	100	98	▲ 2	▲2.2%	11	13.1%
有価証券売却益	-	-	-	-	-	-	-	-	-	-
持分法による投資利益	-	-	-	-	-	-	-	-	-	-
受取賃貸料	-	-	-	-	-	-	-	-	-	-
為替差益	-	-	-	-	-	-	-	-	-	-
受取家賃	-	-	-	-	-	-	-	-	-	-
デリバティブ評価益	-	-	-	-	-	-	-	-	-	-
その他	50	60	37	39	27	31	4	13.3%	▲ 9	▲22.4%
営業外収益	143	184	160	177	173	178	5	3.2%	1	0.7%
支払利息	-	-	-	-	-	-	-	-	-	-
支払補償費	-	-	-	-	-	-	-	-	-	-
為替差損	-	-	-	-	7	8	1	22.0%	-	-
賃貸収入原価	-	-	-	-	-	-	-	-	-	-
固定資産除却損	12	7	1	29	2	1	▲ 1	▲49.7%	▲ 29	▲97.4%
その他	4	1	2	5	2	2	1	43.9%	▲ 3	▲58.2%
営業外費用	28	12	6	43	12	18	6	46.6%	▲ 25	▲58.7%
経常利益	▲ 1,337	39	1,304	1,318	1,004	▲ 242	▲ 1,246	▲124.1%	▲ 1,560	▲118.4%
固定資産売却益	-	59	-	-	-	-	-	-	-	-
投資有価証券売却益	-	-	9	17	207	2,150	1,943	940.7%	2,133	12491.2%
補助金収入	-	-	-	-	-	-	-	-	-	-
国庫補助金	-	-	-	-	-	-	-	-	-	-
受取保険金	-	-	-	-	-	-	-	-	-	-
							0		0	
							0		0	
その他	-	-	-	-	-	-	-	-	-	-
特別利益	14	59	9	17	517	2,150	1,633	315.8%	2,133	12491.2%
固定資産除却損	-	-	-	-	-	-	-	-	-	-
固定資産売却損	-	-	-	-	-	-	-	-	-	-
固定資産廃棄損	-	-	-	-	-	-	-	-	-	-
固定資産圧縮損	-	-	-	-	-	-	-	-	-	-
減損損失	110	25	7	100	49	440	391	795.6%	340	340.6%
出資金評価損	-	-	-	-	-	-	-	-	-	-
災害による損失	-	-	349	-	-	-	-	-	-	-
ゴルフ会員権評価損	14	2	1	0	-	-	-	-	-	-
店舗閉鎖損失	38	230	-	-	-	-	-	-	-	-
貸倒引当金繰入額	-	-	-	-	-	-	-	-	-	-
							0		0	
							0		0	
その他	▲ 162	▲ 256	▲ 357	0	-	-	-	-	-	-
特別損失				100	49	955	906	1843.3%	855	853.7%
税金等調整前当期純利益	▲ 2,257	▲ 168	398	1,235	1,472	953	▲ 519	▲35.3%	▲ 282	▲22.8%
法人税、住民税及び事業税	39	26	30	30	158	707	549	347.6%	677	2248.3%
法人税等調整額 他	▲ 805	62	164	564	458	▲ 227	▲ 685	▲149.6%	▲ 791	▲140.3%
少数株主損益調整前当期純利益	-	-	-	-	-	-	-	-	-	-
少数株主利益	-	-	-	-	-	-	-	-	-	-
当期純利益	▲ 1,491	▲ 256	204	640	856	473	▲ 383	▲44.7%	▲ 167	▲26.1%
期末従業員数	1,747	1,678	1,673	1,673	1,749	1,749	0	0.0%	76	4.5%
加工高	-	-	-	10,167	11,443	10,523	▲ 920	▲8.0%	356	3.5%
比較包括利益計算書(連結)										
少数株主損益調整前当期純利益	-	-	-	-	-	-	-	-	-	-
その他の有価証券評価差額金	-	-	-	-	-	-	-	-	-	-
繰延ヘッジ損益	-	-	-	-	-	-	-	-	-	-
為替換算調整勘定	-	-	-	-	-	-	-	-	-	-
持分法適用会社に対する持分相当額	-	-	-	-	-	-	-	-	-	-
退職給付に係る調整額	-	-	-	-	-	-	-	-	-	-
その他の包括利益合計	-	-	-	-	-	-	-	-	-	-
包括利益	#VALUE!	#VALUE!	#VALUE!	#VALUE!	#VALUE!	#VALUE!	-	#VALUE!	-	#VALUE!
(内訳)							0		0	
親会社株式に係る包括利益	-	-	-	-	-	-	-	-	-	-
少数株主に係る包括利益	-	-	-	-	-	-	-	-	-	-

人件費	0	0	0	0	0	0
設備関連費(固定経費)	16,029	15,599	14,701	14,832	4,781	4,793
業務活動費(調整可能経費)	16,029	15,599	14,701	14,832	7,966	8,439
販売費及び一般管理費	32,058	31,197	29,401	29,665	12,748	13,233

(株)大塚家具

比較貸借対照表(連結)

単位:百万円

科 目		金 額			金 額			増減額		増減率		増減額		増減率	
		H21/39期	H22/40期	H23/41期	H24/42期(A)	H25/43期(B)	H26/44期(C)	(C-B)	(C/B-1)	(C-A)	(C/A-1)	(C-B)	(C/B-1)	(C-A)	(C/A-1)
流動資産	現金及び預金	7,097	6,271	7,124	7,321	7,431	11,520	4,088	55.0%	4,199	57.4%				
	受取手形及び売掛金	-	-	-	2,956	3,242	2,486	▲ 756	▲23.3%	▲ 471	▲15.9%				
	有価証券	16	-	-	-	-	-	-	-	-	-				
	商品及び製品	-	-	-	13,571	14,802	15,010	208	1.4%	1,439	10.6%				
	仕掛品	-	-	-	-	-	-	-	-	-	-				
	原材料及び貯蔵品	-	-	-	-	-	-	-	-	-	-				
	繰延税金資産	194	466	715	493	144	156	12	8.1%	▲ 337	▲68.4%				
	その他	66	39	38	32	61	57	▲ 4	▲6.0%	26	80.5%				
	貸倒引当金	▲ 1	▲ 0	▲ 0	▲ 2	▲ 2	▲ 2	0	▲22.8%	0	▲15.2%				
	流動資産合計	25,355	23,867	25,393	25,335	26,595	30,312	3,717	14.0%	4,977	19.6%				
有形固定資産	建物及び構築物(純額)	-	-	-	1,080	1,027	894	▲ 133	▲13.0%	▲ 186	▲17.2%				
	機械装置及び運搬具(純額)	-	-	-	7	6	4	▲ 2	▲26.3%	▲ 2	▲36.1%				
	工具、器具及び備品(純額)	535	640	612	587	570	412	▲ 158	▲27.7%	▲ 176	▲29.9%				
	土地	1,335	1,276	1,272	1,263	1,253	1,108	▲ 144	▲11.5%	▲ 155	▲12.3%				
	リース資産(純額)	-	-	-	-	-	-	-	-	-	-				
	建設仮勘定	-	-	8	-	-	426	-	-	-	-				
	その他(純額)	-	-	-	-	-	-	-	-	-	-				
	有形固定資産合計	3,159	3,208	3,111	2,937	2,855	2,845	▲ 11	▲0.4%	▲ 93	▲3.2%				
	無形固定資産	-	-	-	-	-	-	-	-	-	-				
	のれん	-	-	-	-	-	-	-	-	-	-				
無形固定資産	リース資産	-	-	-	-	-	-	-	-	-	-				
	その他	15	15	13	47	87	13	▲ 74	▲ 1	▲ 34	▲ 1				
	無形固定資産合計	112	102	77	101	121	194	74	61.2%	94	93.1%				
投資その他の資産	投資有価証券	6,193	6,749	5,530	7,039	11,767	7,153	▲ 4,614	▲39.2%	114	1.6%				
	長期貸付金	-	-	-	-	-	-	-	-	-	-				
	出資金	-	-	-	-	-	-	-	-	-	-				
	長期貸付金	-	-	-	-	-	-	-	-	-	-				
	繰延税金資産	1,255	756	726	-	-	-	-	-	-	-				
	差入補償金	7,350	7,756	6,709	6,131	6,127	6,020	▲ 108	▲1.8%	▲ 111	▲1.8%				
	投資用不動産(純額)	-	-	-	-	-	-	-	-	-	-				
	その他	207	197	130	113	115	109	▲ 5	▲4.7%	▲ 4	▲3.3%				
	貸倒引当金	▲ 2	0	▲ 2	▲ 8	▲ 2	▲ 2	0	0.0%	7	▲80.3%				
	投資その他の資産合計	15,082	15,537	13,171	13,353	18,086	13,359	▲ 4,727	▲26.1%	7	0.1%				
固定資産合計		18,353	18,847	16,358	16,390	21,062	16,398	▲ 4,664	▲22.1%	8	0.0%				
繰延資産		-	-	-	-	-	-	-	-	-	-				
資産合計		43,708	42,714	41,752	41,725	47,657	46,711	▲ 947	▲2.0%	4,985	11.9%				
流動負債	支払手形及び買掛金	-	-	-	3,518	3,588	3,923	335	9.3%	405	11.5%				
	短期借入金	-	-	-	-	-	-	-	-	-	-				
	1年以内返済予定の長期借入金	-	-	-	-	-	-	-	-	-	-				
	リース債務	-	-	-	-	-	-	-	-	-	-				
	未払金	37	253	202	227	155	411	256	164.7%	185	81.5%				
	未払法人税等	45	65	87	82	203	675	472	232.6%	593	724.1%				
	賞与引当金	91	89	111	100	88	85	▲ 3	▲3.6%	▲ 15	▲14.8%				
	役員賞与引当金	-	-	-	-	-	-	-	-	-	-				
	その他	224	171	136	159	157	149	▲ 7	▲4.8%	▲ 10	▲6.4%				
	流動負債合計	8,286	7,983	8,069	7,849	8,434	9,518	1,085	12.9%	1,669	21.3%				
固定負債	長期借入金	-	-	-	-	-	-	-	-	-	-				
	リース債務	-	-	-	-	-	-	-	-	-	-				
	繰延税金負債	-	-	-	72	1,970	1,059	▲ 911	▲46.2%	986	1360.8%				
	再評価に係る繰延税金負債	1,255	756	726	-	-	-	-	-	-	-				
	退職給付引当金	-	-	-	-	-	-	-	-	-	-				
	役員退職慰労引当金	454	434	450	467	481	481	▲ 1	▲0.1%	14	3.0%				
	退職給付に係る負債	-	-	-	-	-	-	-	-	-	-				
	資産除去債務	-	-	322	329	348	341	▲ 7	▲2.1%	12	3.7%				
	その他	-	-	-	-	-	-	-	-	-	-				
	固定負債合計	766	711	1,016	1,077	2,973	2,527	▲ 446	▲15.0%	1,451	134.7%				
負債合計		9,052	8,694	9,085	8,926	11,407	12,046	639	5.6%	3,119	34.9%				
株主資本	資本金	1,080	1,080	1,080	1,080	1,080	1,080	0	0.0%	0	0.0%				
	資本剰余金	3,690	3,690	3,690	3,690	3,690	3,690	0	0.0%	0	0.0%				
	利益剰余金	29,884	28,852	28,280	28,144	28,259	27,991	▲ 268	▲0.9%	▲ 153	▲0.5%				
	自己株式	▲ 1	▲ 1	▲ 1	▲ 801	▲ 801	▲ 801	▲ 0	0.0%	▲ 0	0.0%				
	株主資本合計	34,654	33,622	33,050	32,114	32,229	31,961	▲ 268	▲0.8%	▲ 153	▲0.5%				
純資産の部	その他有価証券評価差額金	2	398	▲ 383	685	4,022	2,704	▲ 1,317	▲32.8%	2,019	294.7%				
	繰延ヘッジ損益	-	-	-	-	-	-	-	-	-	-				
	土地再評価差額金	-	-	-	-	-	-	-	-	-	-				
	為替換算調整勘定	-	-	-	-	-	-	-	-	-	-				
	退職給付に係る調整累計額	-	-	-	-	-	-	-	-	-	-				
	その他の包括利益累計額	2	398	▲ 383	685	4,022	2,704	▲ 1,317	▲32.8%	2,019	294.7%				
	新株予約権	-	-	-	-	-	-	-	-	-	-				
	少数株主持分	-	-	-	-	-	-	-	-	-	-				
	純資産合計	34,656	34,020	32,667	32,799	36,250	34,665	▲ 1,585	▲4.4%	1,866	5.7%				
	負債・純資産合計	43,708	42,714	41,752	41,725	47,657	46,711	▲ 947	▲2.0%	4,985	11.9%				
受取手形割引高		-	-	-	-	-	-	0	-	0	-				
借入金		0	0	0	0	0	0	0	-	0	-				
有利子負債		0	0	0	0	0	0	0	-	0	-				

借入金:長短借入金+社債

有利子負債:借入金+リース債務

(株)大塚家具

比較キャッシュ・フロー計算書(連結)

単位:百万円

区分	金 額			金 額		
	H21/39期	H22/40期	H23/41期	H24/42期(A)	H25/43期(B)	H26/44期(C)
営業活動によるキャッシュ・フロー						
税金等調整前当期純利益	▲ 2,257	▲ 168	398	1,235	1,472	953
減価償却費	275	241	249	254	227	204
減損損失	110	25	7	100	49	440
のれん償却額	-	-	-	-	-	-
負ののれん償却額	-	-	-	-	-	-
負ののれん発生益	-	-	-	-	-	-
貸倒引当金の増減額(△は減少)	▲ 36	▲ 2	2	8	▲ 6	▲ 0
退職給付引当金の増減額(△は減少)	-	-	-	-	-	-
役員退職慰労引当金の増減額(△は減少)	▲ 12	▲ 20	16	17	15	▲ 1
賞与引当金の増減額(△は減少)	▲ 13	▲ 2	22	▲ 11	▲ 12	▲ 3
役員賞与引当金の増減額(△は減少)	-	-	-	-	-	-
受取利息及び受取配当金	▲ 92	▲ 83	▲ 72	▲ 87	▲ 100	▲ 98
支払利息	-	-	-	-	-	-
為替差損益(△は益)	-	-	-	-	-	-
デリバティブ評価損益(△は益)	-	-	-	-	-	-
固定資産除却損	12	7	1	29	2	1
持分による投資利益(△は益)	-	-	-	-	-	-
有形固定資産処分損益(△は益)	-	-	-	-	-	-
固定資産圧縮損	-	-	-	-	-	-
投資有価証券売却損益(△は益)	-	-	-	-	-	-
投資有価証券評価損益(△は益)	300	10	66	-	-	-
持分変動損益(△は益)	-	-	-	-	-	-
株式交付費	-	-	-	-	-	-
社債発行費償却	-	-	-	-	-	-
事業譲渡損益(△は益)	-	-	-	-	-	-
店舗閉鎖損失	-	-	-	-	-	-
訴訟和解金	-	-	-	-	-	-
関係会社株式売却損益(△は益)	-	-	-	-	-	-
金利スワップ評価損益(△は益)	-	-	-	-	-	-
売上債権の増減額(△は増加)	75	▲ 583	▲ 672	555	▲ 286	756
たな卸資産の増減額(△は増加)	690	1,326	207	▲ 539	▲ 1,260	▲ 214
仕入債務の増減額(△は減少)	▲ 509	▲ 344	▲ 52	▲ 226	69	335
未払金の増減額(△は減少)	-	-	-	-	-	-
未払消費税等の増減額(△は増加)	▲ 114	229	▲ 60	▲ 9	▲ 43	270
預り敷金及び保証金の増減額(△は減少)	-	-	-	-	-	-
その他	43	170	31	16	26	15
その他の資産の増加額(△は増加)	-	-	-	-	-	-
その他の負債の増加額(△は減少)	-	-	-	-	-	-
小計	▲ 1,598	642	871	1,330	459	902
利息及び配当金の受取額	92	83	72	87	100	98
利息の支払額	#VALUE!	#VALUE!	#VALUE!	#VALUE!	#VALUE!	#VALUE!
法人税等の支払額	▲ 54	▲ 34	▲ 21	▲ 37	▲ 38	▲ 237
法人税等の還付額	231	26	6	5	7	-
営業活動によるキャッシュ・フロー	▲ 1,328	717	928	1,385	528	763
投資活動によるキャッシュ・フロー						
定期預金の預入による支出	-	-	-	-	-	-
定期預金の払戻による収入	-	-	-	-	-	-
有価証券の取得による支出	-	-	-	-	-	-
有価証券の売却及び償還による収入	-	-	-	-	-	-
有形固定資産の取得による支出	▲ 195	▲ 294	▲ 120	▲ 104	▲ 141	▲ 501
有形固定資産の売却による収入	0	102	-	-	-	-
無形固定資産の取得による支出	▲ 95	▲ 21	▲ 2	▲ 28	▲ 64	▲ 180
無形固定資産の売却による収入	-	-	-	-	-	-
投資有価証券の取得による支出	-	-	-	-	-	-
投資有価証券の売却及び償還による収入	-	-	-	-	-	-
投資有価証券の売却による収入	-	-	-	-	-	-
子会社株式の売却による収入	-	-	-	-	-	-
貸付による支出	-	-	-	-	-	-
貸付金の回収による収入	-	-	-	-	-	-
関係会社株式の取得による支出	-	-	-	-	-	-
関係会社出資金の払込による支出	-	-	-	-	-	-
関係会社株式の売却による収入	-	-	-	-	-	-
投資不動産の取得による支出	-	-	-	-	-	-
連結の範囲の変更を伴う子会社株式の取得による支出	-	-	-	-	-	-
その他	▲ 42	▲ 87	31	▲ 29	▲ 5	▲ 5
投資活動によるキャッシュ・フロー	▲ 156	▲ 768	700	389	324	4,067
財務活動によるキャッシュ・フロー						
短期借入れによる収入	-	-	-	-	-	-
短期借入金の返済による支出	-	-	-	-	-	-
短期借入金の増減額(△は減少)	-	-	-	-	-	-
短期借入金の純増減額(△は減少)	-	-	-	-	-	-
長期借入れによる収入	-	-	-	-	-	-
長期借入金の返済による支出	-	-	-	-	-	-
社債の償還による支出	-	-	-	-	-	-
新株予約権の発行による収入	-	-	-	-	-	-
株式の発行による支出	-	-	-	-	-	-
自己株式の売却による収入	-	-	-	-	-	-
自己株式の取得による支出	▲ 0	▲ 0	▲ 0	▲ 800	-	▲ 0
リース債権の返済による支出	-	-	-	-	-	-
配当金の支払額	▲ 775	▲ 775	▲ 776	▲ 776	▲ 742	▲ 742
少数株主からの払込みによる収入	-	-	-	-	-	-
少数株主への払戻による支出	-	-	-	-	-	-
少数株主への配当金の支払額	-	-	-	-	-	-
その他	-	-	-	-	-	-
財務活動によるキャッシュ・フロー	▲ 775	▲ 776	▲ 776	▲ 1,576	▲ 742	▲ 742
現金及び現金同等物に係る換算差額	-	-	-	-	-	-
現金及び現金同等物の増加額(減少額△)	▲ 2,259	▲ 827	853	197	111	4,088
現金及び現金同等物の期首残高	9,357	7,097	6,271	7,124	7,321	7,431
新規連結に伴う現金及び現金同等物の増減額	-	-	-	-	-	-
現金及び現金同等物の期末残高	7,097	6,271	7,124	7,321	7,431	11,520

SAF2002モデルによる格付評価

経営指標	(単位)	経営指標の推移					
		H24/42期(A)		H25/43期(B)		H26/44期(C)	
売上高	(百万円)	54,520		56,231		55,502	
支払利息	(百万円)	0		0		0	
税引前当期利益	(百万円)	1,235		1,472		953	
棚卸資産	(百万円)	0		0		0	
留保利益	(百万円)	28,144		28,259		27,991	
総資本	(百万円)	41,725		47,657		46,711	
A. 総資本留保利益率	(%)	$\frac{28,144}{41,725} \times 100$	67.45	$\frac{28,202}{44,691} \times 100$	63.10	$\frac{28,125}{47,184} \times 100$	59.61
B. 総資本税引前当期利益率	(%)	$\frac{1,235}{41,725} \times 100$	2.96	$\frac{1,472}{44,691} \times 100$	3.29	$\frac{953}{47,184} \times 100$	2.02
C. 棚卸資産回転期間	(ヶ月)	$\frac{0}{54,520} \times 12$	0.00	$\frac{0}{56,231} \times 12$	0.00	$\frac{0}{55,502} \times 12$	0.00
D. 売上高金利負担率	(%)	$\frac{0}{54,520} \times 100$	0.00	$\frac{0}{56,231} \times 100$	0.00	$\frac{0}{55,502} \times 100$	0.00
SAF値			1.48588		1.44982		1.37942
格付			A		A		A

SAF2002モデルとは、筑波大学大学院教授白田佳子氏の提唱する倒産判別分析モデルである。

4つのパラメーターを重回帰判別式で、以下の数式で表現される。

SAF値＝0.01036X1＋0.02682X2－0.06610X3－0.02368X4＋0.70773	
X1 総資本留保利益率	期首・期末平均留保利益/期首・期末平均総資本×100
X2 総資本税引前当期利益率	税引前当期利益/期首・期末平均総資産×100
X3 棚卸資産回転期間	期首・期末平均棚卸資産×12/売上高
X4 売上高金利負担率	(支払利息＋社債利息＋手形売却損)/売上高×100

格付け	SAF値
AA	1.53900以上
A	1.53900未満～1.18717以上
BB	1.18717未満～0.75261以上
B	0.75261未満～0.41490以上
C	0.41490未満

(株)大塚家具

経営指標比較表

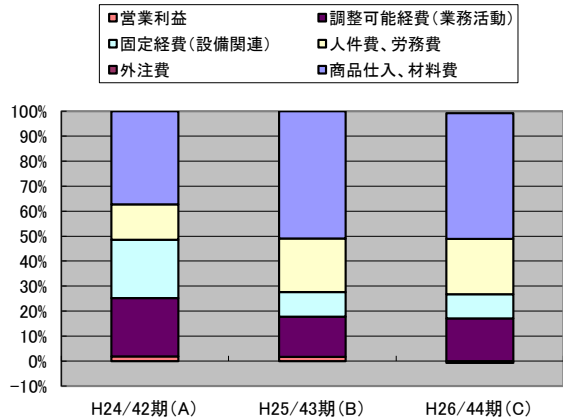
金額単位:百万円

経営指標	(単位)	経営指標の推移						評価	
		H24/42期(A)		H25/43期(B)		H26/44期(C)		傾向	判定
(1) 総合収益性分析									
A. 総資本当期純利益率(ROA)	(%)	$\frac{640}{41,725} \times 100$	1.53	$\frac{856}{47,657} \times 100$	1.80	$\frac{473}{46,711} \times 100$	1.01		
B. 自己資本当期純利益率(ROE)	(%)	$\frac{640}{32,799} \times 100$	1.95	$\frac{856}{36,250} \times 100$	2.36	$\frac{473}{34,665} \times 100$	1.37		
(2) 売上高利益率分析									
A. 売上高対総利益率(粗利益率)	(%)	$\frac{30,849}{54,520} \times 100$	56.58	$\frac{31,070}{56,231} \times 100$	55.25	$\frac{30,598}{55,502} \times 100$	55.13		
B. 売上高対営業利益率	(%)	$\frac{1,184}{54,520} \times 100$	2.17	$\frac{844}{56,231} \times 100$	1.50	$\frac{\blacktriangle 402}{55,502} \times 100$	$\blacktriangle 0.72$		
C. 売上高対経常利益率	(%)	$\frac{1,318}{54,520} \times 100$	2.42	$\frac{1,004}{56,231} \times 100$	1.79	$\frac{\blacktriangle 242}{55,502} \times 100$	$\blacktriangle 0.44$		
D. 売上高対当期純利益率	(%)	$\frac{640}{54,520} \times 100$	1.17	$\frac{856}{56,231} \times 100$	1.52	$\frac{473}{55,502} \times 100$	0.85		
E. 売上高対販売管理費比率	(%)	$\frac{29,665}{54,520} \times 100$	54.41	$\frac{30,226}{56,231} \times 100$	53.75	$\frac{31,001}{55,502} \times 100$	55.86		
(3) 損益分岐点分析									
A. 損益分岐点売上高(採算点)	百万円	$\frac{29,665}{56.6\%}$	52,428	$\frac{30,226}{55.3\%}$	54,704	$\frac{31,001}{55.1\%}$	56,231		
B. 損益分岐点比率(余裕度)	(%)	$\frac{52,428}{54,520} \times 100$	3.84	$\frac{54,704}{56,231} \times 100$	2.72	$\frac{56,231}{55,502} \times 100$	$\blacktriangle 1.32$		
(4) 回転率・回転期間分析									
A. 総資本回転率	(回)	$\frac{54,520}{41,725}$	1.31	$\frac{56,231}{47,657}$	1.18	$\frac{55,502}{46,711}$	1.19		
B. 固定資産回転率	(回)	$\frac{54,520}{16,390}$	3.33	$\frac{56,231}{21,062}$	2.67	$\frac{55,502}{16,398}$	3.38		
C. 売上債権回転期間	(日)	$\frac{2,956}{54,520} \times 365$	19.79	$\frac{3,242}{56,231} \times 365$	21.04	$\frac{2,486}{55,502} \times 365$	16.35		
D. 棚卸資産回転期間	(日)	$\frac{13,571}{54,520} \times 365$	90.85	$\frac{14,802}{56,231} \times 365$	96.08	$\frac{15,010}{55,502} \times 365$	98.71		
E. 買入債務回転期間	(日)	$\frac{3,518}{54,520} \times 365$	23.56	$\frac{3,588}{56,231} \times 365$	23.29	$\frac{3,923}{55,502} \times 365$	25.80		
(5) 生産性分析									
A. 従業員一人当たり年間売上高	(千円)	$\frac{54,520}{1,673}$	32,588	$\frac{56,231}{1,749}$	32,150	$\frac{55,502}{1,749}$	31,733		
B. 従業員一人当たり年間当期純利益	(千円)	$\frac{640}{1,673}$	383	$\frac{856}{1,749}$	490	$\frac{473}{1,749}$	271		
(6) 短期支払能力分析									
A. 流動比率	(%)	$\frac{25,335}{7,849} \times 100$	322.76	$\frac{26,595}{8,434} \times 100$	315.35	$\frac{30,312}{9,518} \times 100$	318.47		
B. 当座比率	(%)	$\frac{10,277}{7,849} \times 100$	130.93	$\frac{10,673}{8,434} \times 100$	126.56	$\frac{14,005}{9,518} \times 100$	147.14		
(7) 資本の安定性分析									
A. 自己資本比率	(%)	$\frac{32,799}{41,725} \times 100$	78.61	$\frac{36,250}{47,657} \times 100$	76.06	$\frac{34,665}{46,711} \times 100$	74.21		
B. 負債比率	(%)	$\frac{8,926}{32,799} \times 100$	27.21	$\frac{11,407}{36,250} \times 100$	31.47	$\frac{12,046}{34,665} \times 100$	34.75		
(8) 調達と運用の適合性分析									
A. 固定長期適合率	(%)	$\frac{16,390}{33,876} \times 100$	48.38	$\frac{21,062}{39,224} \times 100$	53.70	$\frac{16,398}{37,192} \times 100$	44.09		
B. 固定比率	(%)	$\frac{16,390}{32,799} \times 100$	49.97	$\frac{21,062}{36,250} \times 100$	58.10	$\frac{16,398}{34,665} \times 100$	47.31		
(9) 成長性分析									
A. 売上高成長率	(%)			$\frac{1,710}{54,520} \times 100$	3.14	$\frac{\blacktriangle 729}{56,231} \times 100$	$\blacktriangle 1.30$		
B. 経常利益成長率	(%)			$\frac{\blacktriangle 314}{1,318} \times 100$	$\blacktriangle 23.79$	$\frac{\blacktriangle 1,246}{1,004} \times 100$	$\blacktriangle 124.12$		
C. 販売管理費増減率	(%)			$\frac{561}{29,665} \times 100$	1.89	$\frac{775}{30,226} \times 100$	2.56		
D. 従業員数増減率	(%)			$\frac{76}{1,673} \times 100$	4.54	$\frac{0}{1,749} \times 100$	0.00		
E. 資産増加率	(%)			$\frac{5,932}{41,725} \times 100$	14.22	$\frac{\blacktriangle 947}{46,711} \times 100$	$\blacktriangle 2.03$		
(10) 付加価値分析									
A. 加工高比率	(%)	$\frac{10,167}{54,520} \times 100$	18.65	$\frac{11,443}{56,231} \times 100$	20.35	$\frac{10,523}{55,502} \times 100$	18.96		
B. 労働分配率	(%)	$\frac{8,983}{10,167} \times 100$	88.35	$\frac{10,599}{11,443} \times 100$	92.62	$\frac{10,925}{10,523} \times 100$	103.82		
C. 資本生産性	(%)	$\frac{10,167}{41,725} \times 100$	24.37	$\frac{11,443}{47,657} \times 100$	24.01	$\frac{10,523}{46,711} \times 100$	22.53		
D. 付加価値生産性	(千円)	$\frac{10,167}{1,673}$	6,077	$\frac{11,443}{1,749}$	6,542	$\frac{10,523}{1,749}$	6,016		
(11) その他									
A. 借入金依存度	(%)	$\frac{0}{41,725} \times 100$	0.00	$\frac{0}{47,657} \times 100$	0.00	$\frac{0}{46,711} \times 100$	0.00		

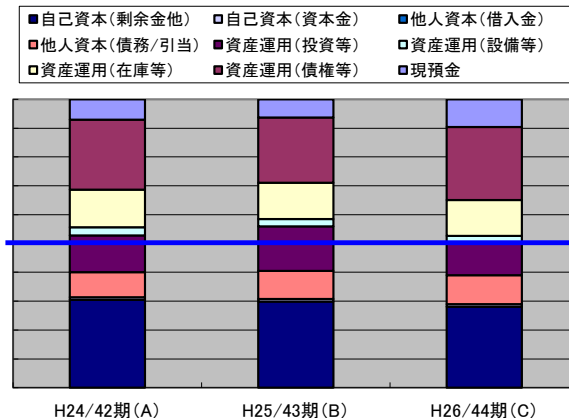
総合評価 2
(株)大塚家具

		H24/42期(A)	H25/43期(B)	H26/44期(C)	H24/42期(A)	H25/43期(B)	H26/44期(C)
<損益計算書>					(百分比)		
売上高	(百万円)	54,520	56,231	55,502	100.0%	100.0%	100.0%
商品仕入、材料費	(百万円)	23,672	25,161	24,903	43.4%	44.7%	44.9%
外注費	(百万円)	0	0	0	0.0%	0.0%	0.0%
人件費、労務費	(百万円)	8,983	10,599	10,925	16.5%	18.8%	19.7%
固定経費(設備関連)	(百万円)	14,832	4,781	4,793	27.2%	8.5%	8.6%
調整可能経費(業務活動)	(百万円)	14,832	7,966	8,439	27.2%	14.2%	15.2%
営業利益	(百万円)	1,184	844	△ 402	2.2%	1.5%	-0.7%
経常利益	(百万円)	1,318	1,004	△ 242	2.4%	1.8%	-0.4%
当期純利益	(百万円)	640	856	473	1.2%	1.5%	0.9%
期末従業員数	(人)	1,673	1,749	1,749			
<貸借対照表>					(百分比)		
現金	(百万円)	7,321	7,431	11,520	17.5%	15.6%	24.7%
資産運用(債権等)	(百万円)	25,335	26,595	30,312	60.7%	55.8%	64.9%
資産運用(在庫等)	(百万円)	13,571	14,802	15,010	32.5%	31.1%	32.1%
資産運用(設備等)	(百万円)	3,038	2,976	3,039	7.3%	6.2%	6.5%
資産運用(投資等)	(百万円)	13,353	18,086	13,359	32.0%	38.0%	28.8%
他人資本(債務/引当)	(百万円)	8,926	11,407	12,046	21.4%	23.9%	25.8%
他人資本(借入金)	(百万円)	0	0	0	0.0%	0.0%	0.0%
自己資本(資本金)	(百万円)	1,080	1,080	1,080	2.6%	2.3%	2.3%
自己資本(剰余金他)	(百万円)	31,719	35,170	33,585	76.0%	73.8%	71.9%
うち利益剰余金	(百万円)	28,144	28,259	27,991	67.5%	59.3%	59.9%
うち評価換算差額	(百万円)	685	4,022	2,704	1.6%	8.4%	5.8%
うち新株予約権&少数株主利益	(百万円)	0	0	0	0.0%	0.0%	0.0%
総資産額	(百万円)	41,725	47,657	46,711	100.0%	100.0%	100.0%
<主な経営指標>							
ROA(総資産利益率)	(%)	1.5	1.8	1.0			
自己資本比率	(%)	78.6	76.1	74.2			
自己資本利益率	(%)	2.0	2.4	1.4			
借入金依存度	(%)	0.0	0.0	0.0			
従業員一人当たり売上高	(千円)	32,588	32,150	31,733			
加工高	(百万円)	10,167	11,443	10,523			
売上高対加工高比率	(%)	18.6	20.3	19.0			
労働分配率	(%)	88.4	92.6	103.8			
付加価値生産性	(千円)	6,077	6,542	6,016			

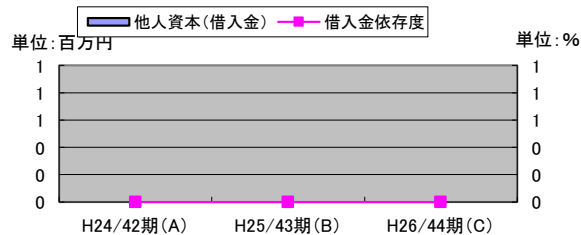
収益(コスト)構造



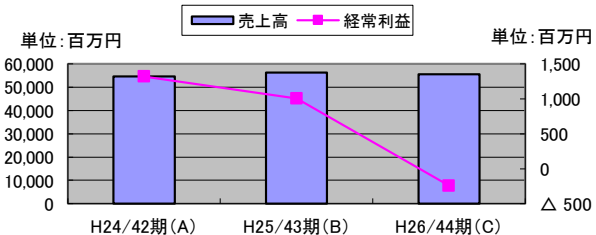
資産構造



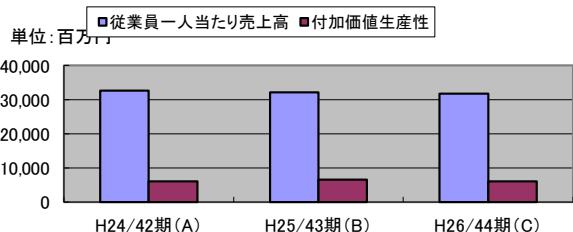
借入金残高と借入金依存度



売上高と経常利益



従業員一人当たり売上高と付加価値生産性



加工高と労働分配率

