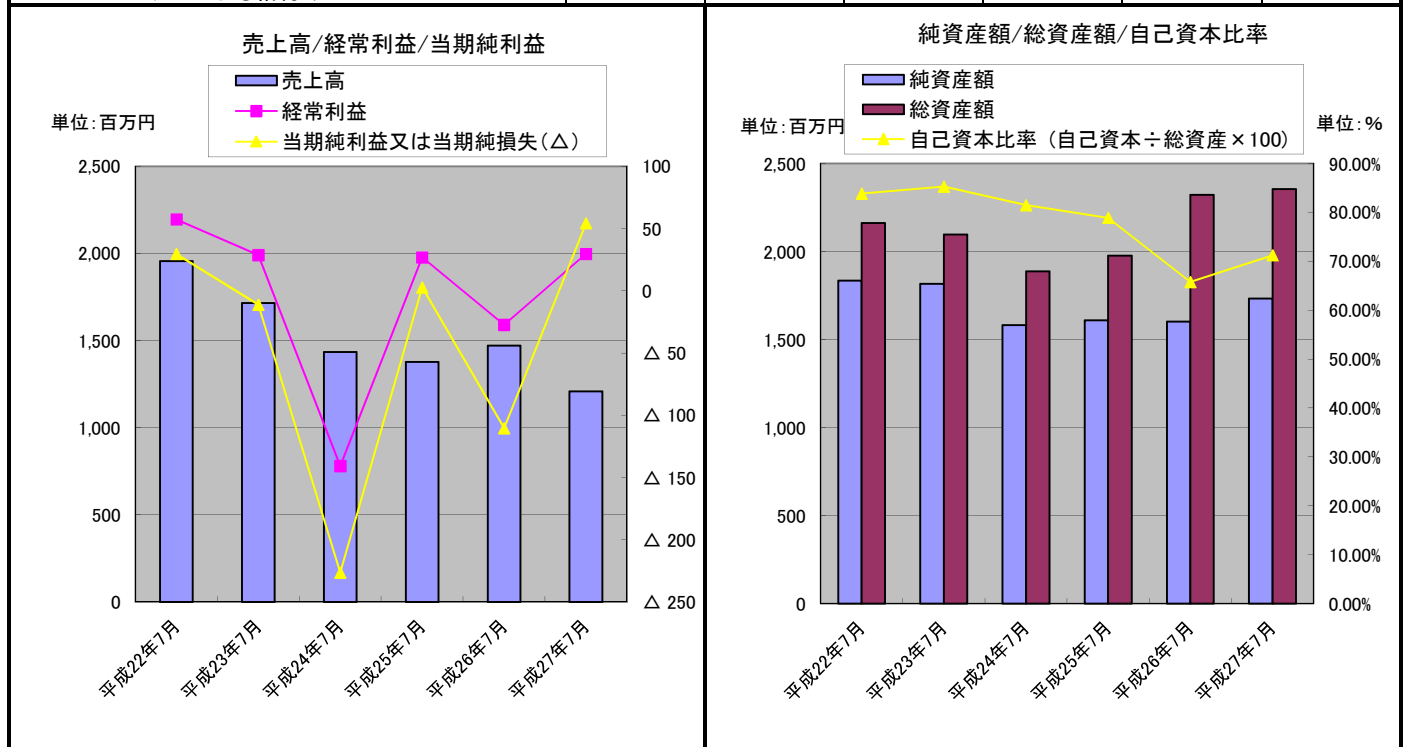


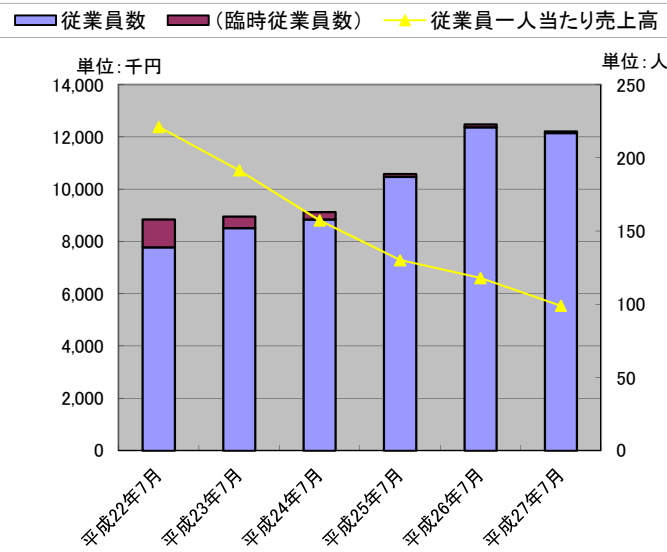
# (株)メディアシーク

主要な経営指標等の推移(連結)		決算年月	2010年7月	2011年7月	2012年7月	2013年7月	2014年7月	2015年7月
回次		第11期	第12期	第13期	第14期	第15期	第16期	
決算年月		平成22年7月	平成23年7月	平成24年7月	平成25年7月	平成26年7月	平成27年7月	
売上高	(百万円)	1,956	1,716	1,435	1,377	1,472	1,208	
営業利益	(百万円)	104	24	△ 141	△ 83	△ 69	△ 205	
売上高営業利益率	(%)	5.34%	1.42%	-9.83%	-6.06%	-4.66%	-17.00%	
経常利益	(百万円)	57	29	△ 141	27	△ 27	30	
売上高経常利益率	(%)	2.93%	1.68%	-9.81%	1.95%	-1.85%	2.46%	
当期純利益又は当期純損失(△)	(百万円)	30	△ 11	△ 226	3	△ 110	54	
売上高当期純利益率	(%)	1.51%	-0.65%	-15.78%	0.19%	-7.50%	4.50%	
包括利益	(百万円)	-	△ 8	△ 224	35	△ 24	130	
資本金 *	(百万円)	815	815	815	815	823	823	
発行済株式総数 *	(千株)	97	97	97	97	9,767	9,767	
純資産額	(百万円)	1,834	1,816	1,582	1,609	1,602	1,733	
総資産額	(百万円)	2,162	2,095	1,886	1,976	2,321	2,353	
1株当たり純資産額	(円)	18,730.54	18,334.32	15,475.92	154.11	149.53	168.21	
1株当たり当期純利益	(円)	185.44	18,334.32	15,475.92	154.11	149.53	168.21	
潜在株式調整後1株当たり当期純利益	(円)							
自己資本比率(自己資本÷総資産×100)	(%)	83.82%	85.24%	81.47%	78.86%	65.76%	71.21%	
自己資本利益率(当期純利益÷自己資本×10)	(%)	1.6%			0.2%		3.4%	
株価収益率(PER)	(倍)	88.4			1,470.8		90.1	
配当性向 *	(%)	53.9						
営業活動によるキャッシュ・フロー	(百万円)	12	80	△ 34	△ 159	△ 25	△ 113	
投資活動によるキャッシュ・フロー	(百万円)	67	△ 0	△ 28	△ 244	353	△ 189	
財務活動によるキャッシュ・フロー	(百万円)	64	△ 17	26	116	223	51	
現金及び現金同等物の期末残高	(百万円)	989	1,055	1,020	743	1,295	1,050	
従業員数	(名)	139	152	158	187	221	217	
(臨時従業員数)	(名)	19	8	5	2	2	1	
ROA 総資本当期純利益率	(%)	1.37	△ 0.54	△ 12.00	0.13	△ 4.76	2.31	
売上高経常利益率	(%)	2.93	1.68	△ 9.81	1.95	△ 1.85	2.46	
売上高当期純利益率	(%)	1.51	△ 0.65	△ 15.78	0.19	△ 7.50	4.50	
総資本回転率	(回)	0.90	0.82	0.76	0.70	0.63	0.51	
売上高成長率(対基準比率)		100	88	73	70	75	62	
経常利益成長率(対基準比率)		100	50	△ 245	47	△ 48	52	
総資本成長率(対基準比率)		100	97	87	91	107	109	
従業員一人当たり売上高	(千円)	12,383	10,726	8,803	7,285	6,601	5,543	
キャッシュ・フロー パターン		1	4	7	7	5	7	
SAF2002モデルによる格付け					B	B	B	

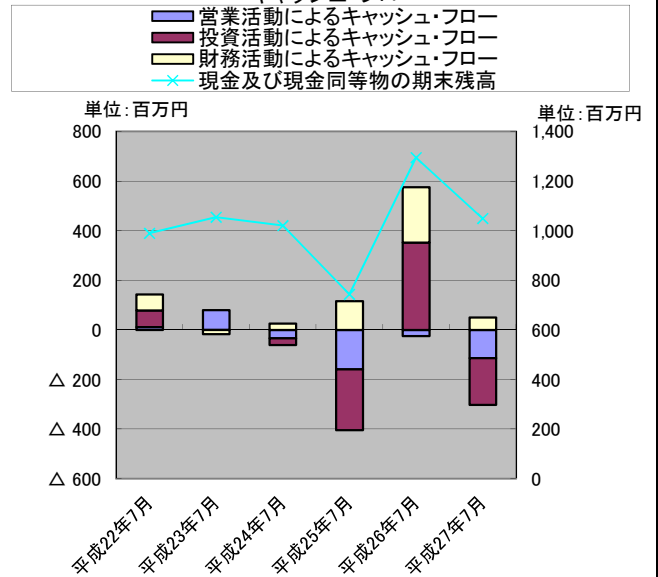


# (株)メディアシーク

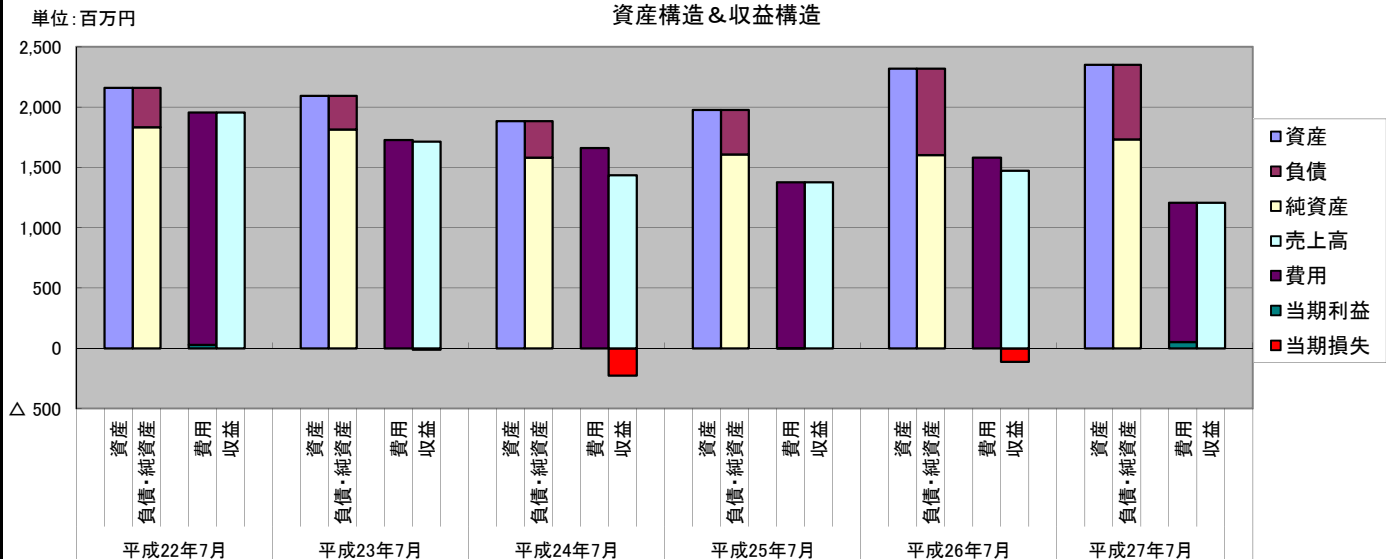
## 従業員数と一人当たり売上高



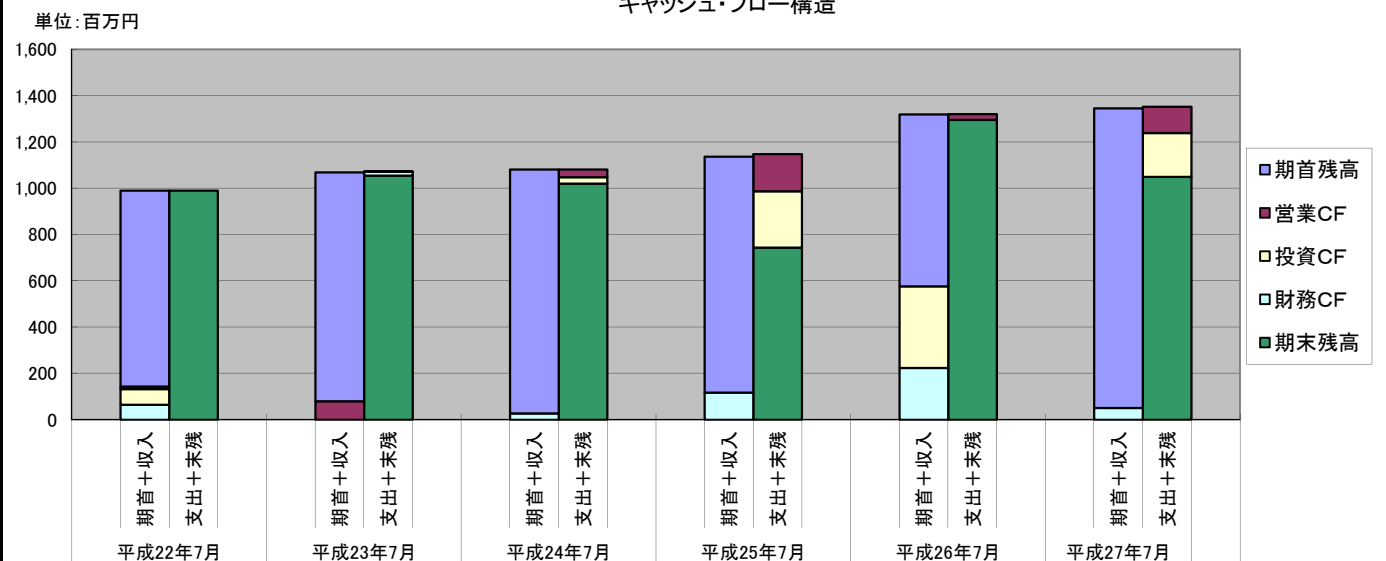
## キャッシュ・フロー



## 資産構造&収益構造



## キャッシュ・フロー構造



## (株)メディアシーク

**比較貸借対照表(連結)**

單位: 百萬円

科 目		金 額			金 額			増減額	増減率	増減額	増減率
		H22/11期	H23/12期	H24/13期	H25/14期(A)	H26/15期(B)	H27/16期(C)	(C－B)	(C/B－1)	(C－A)	(C/A－1)
流動資産	現金及び預金	989	1,055	1,020	753	1,190	1,050	▲ 140	▲ 11.8%	297	39.4%
	受取手形及び売掛金	486	397	305	363	368	243	▲ 125	▲ 34.1%	▲ 120	▲ 33.0%
	有価証券	197	－	－	－	－	－	－	－	－	－
	商品及び製品	－	－	－	－	－	－	－	－	－	－
	仕掛品	5	3	6	2	1	1	▲ 0	▲ 15.2%	▲ 1	▲ 60.8%
	原材料及び貯蔵品	－	－	－	－	－	－	－	－	－	－
	繰延税金資産	4	25	2	3	6	9	3	61.3%	7	248.3%
	その他	46	29	24	26	133	53	▲ 80	▲ 60.0%	27	105.5%
	貸倒引当金	▲ 15	▲ 10	▲ 10	▲ 6	▲ 1	▲ 2	▲ 1	138.9%	3	▲ 58.9%
	流動資産合計	1,714	1,511	1,352	1,144	1,697	1,354	▲ 343	▲ 20.2%	209	18.3%
固定資産	建物及び構築物(純額)	5	14	13	10	3	2	▲ 1	▲ 24.9%	▲ 8	▲ 80.0%
	機械装置及び運搬具(純額)	－	－	－	－	－	－	－	－	－	－
	工具、器具及び備品(純額)	27	25	40	27	5	6	1	20.2%	▲ 21	▲ 76.8%
	土地	－	－	－	－	－	－	－	－	－	－
	リース資産(純額)	－	－	－	－	－	－	－	－	－	－
	建設仮勘定	－	－	－	－	－	－	－	－	－	－
	その他(純額)	－	－	－	－	－	－	－	－	－	－
	有形固定資産合計	33	40	57	39	8	8	0	5.2%	▲ 31	▲ 78.9%
	無形固定資産	15	7	4	2	－	－	－	－	－	－
	リース資産	－	－	－	－	－	－	－	－	－	－
その他	13	11	5	6	4	18	13	3	11	2	
無形固定資産合計	28	18	8	8	4	18	13	300.1%	9	115.7%	
投資その他の資産	投資有価証券	221	353	336	646	474	825	352	74.3%	179	27.7%
	長期貸付金	60	50	－	－	－	－	－	－	－	－
	長期滞留債権	－	27	27	27	27	27	0	0.0%	0	0.0%
	長期貸付金	60	50	－	－	－	－	－	－	－	－
	繰延税金資産	37	44	2	6	5	2	▲ 3	▲ 60.2%	▲ 4	▲ 67.2%
	保険積立金	－	－	101	101	－	－	－	－	－	－
	投資用不動産(純額)	－	－	－	－	－	－	－	－	－	－
	その他	27	28	30	32	134	146	12	8.9%	114	362.1%
	貸倒引当金	▲ 27	▲ 27	▲ 27	▲ 27	▲ 27	▲ 27	0	▲ 0.1%	▲ 0	0.9%
	投資その他の資産合計	387	527	468	785	612	973	361	58.9%	188	24.0%
固定資産合計	448	584	534	832	625	999	374	60.0%	167	20.1%	
繰延資産	－	－	－	－	－	－	－	－	－	－	
資産合計	2,162	2,095	1,886	1,976	2,321	2,353	32	1.4%	376	19.0%	
流動負債	支払手形及び買掛金	160	101	61	26	18	23	5	26.4%	▲ 3	▲ 10.6%
	短期借入金	－	－	－	10	103	75	▲ 28	▲ 27.4%	65	650.3%
	1年以内返済予定の長期借入金	8	9	25	74	134	149	15	11.5%	75	100.6%
	リース債務	－	－	－	－	－	0	－	－	－	－
	未払金	－	－	－	－	161	－	－	－	－	－
	未払法人税等	4	4	19	11	26	7	▲ 19	▲ 72.5%	▲ 4	▲ 33.0%
	賞与引当金	－	－	3	5	9	10	1	16.6%	6	128.5%
	資産除去債務	－	－	－	－	1	4	3	197.7%	2	－
	その他	90	92	97	87	61	85	24	40.0%	▲ 2	▲ 2.7%
	流動負債合計	263	205	205	213	514	354	▲ 160	▲ 31.1%	141	66.5%
固定負債	長期借入金	65	57	76	133	187	250	63	33.8%	117	87.8%
	リース債務	－	－	－	－	－	0	－	－	－	－
	繰延税金負債	－	－	3	2	－	－	－	－	－	－
	再評価に係る繰延税金負債	－	－	－	－	－	－	－	－	－	－
	退職給付引当金	0	0	0	－	－	－	－	－	－	－
	役員退職慰労引当金	－	－	－	－	－	－	－	－	－	－
	退職給付に係る負債	－	－	－	－	－	－	－	－	－	－
	資産除去債務	－	17	19	19	18	16	▲ 3	▲ 14.7%	▲ 4	▲ 20.0%
	その他	－	－	－	－	－	－	－	－	－	－
	固定負債合計	66	74	99	155	205	266	61	29.6%	111	71.7%
負債合計	328	279	304	368	719	620	▲ 99	▲ 13.7%	252	68.7%	
株主資本	資本金	815	815	815	815	823	823	0	0.0%	8	1.0%
	資本剰余金	948	948	948	948	957	957	0	0.0%	8	0.9%
	利益剰余金	179	158	▲ 78	▲ 75	▲ 186	▲ 131	54	▲ 29.3%	▲ 56	74.6%
	自己株式	▲ 40	▲ 40	▲ 40	▲ 40	▲ 40	▲ 40	0	0.0%	0	0.0%
	株主資本合計	1,903	1,882	1,646	1,648	1,554	1,609	54	3.5%	▲ 39	▲ 2.4%
	その他有価証券評価差額金	▲ 85	▲ 89	▲ 102	▲ 85	▲ 25	68	93	▲ 374.4%	154	▲ 179.9%
	繰延ヘッジ損益	－	－	－	－	－	－	－	－	－	－
	土地再評価差額金	－	－	－	－	－	－	－	－	－	－
	為替換算調整勘定	▲ 6	▲ 7	▲ 7	▲ 4	▲ 3	▲ 1	2	▲ 52.3%	3	▲ 64.3%
	退職給付に係る調整累計額	－	－	－	－	－	－	－	－	－	－
その他の包括利益累計額	▲ 90	▲ 96	▲ 109	▲ 90	▲ 28	67	95	▲ 338.3%	156	▲ 174.5%	
新株予約権	－	－	－	－	－	－	－	－	－	－	
少数株主持分	21	30	45	50	76	57	▲ 19	▲ 24.6%	7	14.1%	
純資産合計	1,834	1,816	1,582	1,609	1,602	1,733	130	8.1%	124	7.7%	
負債・純資産合計	2,162	2,095	1,886	1,976	2,321	2,353	32	1.4%	376	19.0%	
受取手形割引高	－	－	－	－	－	－	0	－	0	－	
借入金	65	57	76	143	290	325	35	12.0%	182	127.1%	
有利子負債	65	57	76	143	290	326	35	12.2%	182	127.3%	

借入金: 長短借入金 + 社債  
有利子負債: 借入金 + リース債務

## (株)メディアシーク

## 比較損益計算書(連結)

単位:百万円

科 目	金 額			金 額			増減額	増減率	増減額	増減率
	H22/11期	H23/12期	H24/13期	H25/14期(A)	H26/15期(B)	H27/16期(C)	(C-B)	(C/B-1)	(C-A)	(C/A-1)
売上高	1,956	1,716	1,435	1,377	1,472	1,208	▲ 264	▲17.9%	▲ 168	▲12.2%
							0		0	
							0		0	
売上高合計				1,377	1,472	1,208	▲ 264	▲17.9%	▲ 168	▲12.2%
売上原価	1,350	1,235	1,036	815	1,011	940	▲ 71	▲7.0%	125	15.3%
							0		0	
							0		0	
							0		0	
							0		0	
売上原価	1,350	1,235	1,036	815	1,011	940	▲ 71	▲7.0%	125	15.3%
売上総利益	607	481	398	562	461	269	▲ 192	▲41.7%	▲ 293	▲52.2%
広告宣伝費	58	49	-	-	-	-	-	-	-	-
運賃・倉庫保管料	-	-	-	-	-	-	-	-	-	-
運搬費	-	-	-	-	-	-	-	-	-	-
販売促進費	-	-	-	-	-	-	-	-	-	-
役員報酬	80	83	86	83	88	89	2	2.0%	6	7.0%
給与諸手当	-	-	-	-	-	-	-	-	-	-
給与手当及び賞与	115	108	160	204	165	148	▲ 17	▲10.2%	▲ 56	▲27.3%
賞与引当金繰入額	-	-	0	0	1	1	1	84.1%	1	172.8%
減価償却費	7	7	0	0	0	0	0	-	0	-
貸倒引当金繰入額	10	4	2	▲ 2	0	2	1	337.3%	4	▲185.9%
賃借料	-	-	-	-	-	-	-	-	-	-
支払手数料	51	48	54	101	82	64	▲ 18	▲22.1%	▲ 37	▲36.6%
役員賞与引当金繰入額	-	-	-	-	-	-	-	-	-	-
退職給付費用	-	-	-	-	-	-	-	-	-	-
役員退職慰労金引当金繰入額	-	-	-	-	-	-	-	-	-	-
							0	-	0	-
							0	-	0	-
その他	181	158	237	258	194	169	▲ 25	▲12.7%	▲ 89	▲34.5%
販売費及び一般管理費	502	457	540	645	530	474	▲ 56	▲10.5%	▲ 171	▲26.5%
営業利益	104	24	▲ 141	▲ 83	▲ 69	▲ 205	▲ 137	199.4%	▲ 122	146.2%
受取利息及び配当金	-	-	-	-	-	-	-	-	-	-
受取利息	2	1	1	5	6	11	5	85.5%	6	121.3%
受取配当金	1	13	5	11	3	13	10	310.3%	2	14.5%
有価証券売却益	5	0	-	65	15	183	168	1106.8%	119	183.1%
持分法による投資利益	-	-	-	-	-	-	-	-	-	-
受取賃貸料	-	-	-	-	-	-	-	-	-	-
為替差益	-	4	-	-	-	-	-	-	-	-
受取家賃	-	-	-	-	-	-	-	-	-	-
複合金融商品評価益	-	-	7	22	9	25	16	170.4%	4	16.6%
その他	0	1	1	18	14	13	▲ 0	▲1.3%	▲ 5	▲25.8%
営業外収益	27	26	18	121	47	246	199	419.6%	125	103.8%
支払利息	2	2	2	3	4	7	2	51.4%	3	92.8%
支払補償費	-	-	-	-	-	-	-	-	-	-
為替差損	-	-	-	-	1	-	-	-	-	-
賃貸収入原価	-	-	-	-	-	-	-	-	-	-
固定資産除却損	-	-	-	-	-	-	-	-	-	-
その他	10	1	1	1	0	2	2	4787.0%	1	134.7%
営業外費用	74	21	18	10	6	11	5	82.0%	1	4.9%
経常利益	57	29	▲ 141	27	▲ 27	30	57	▲208.8%	3	10.6%
固定資産売却益	-	0	-	-	0	-	-	-	-	-
投資有価証券売却益	-	-	-	-	-	-	-	-	-	-
補助金収入	-	-	-	-	-	-	-	-	-	-
国庫補助金	-	-	-	-	-	-	-	-	-	-
受取保険金	-	-	-	-	-	-	-	-	-	-
							0	-	0	-
							0	-	0	-
その他	-	1	-	-	-	-	-	-	-	-
特別利益	1	6	-	0	0	-	-	-	-	-
固定資産除却損	1	6	0	0	0	0	0	70.0%	▲ 0	▲54.1%
固定資産売却損	-	0	-	-	-	-	-	-	-	-
固定資産廃棄損	-	-	-	-	-	-	-	-	-	-
固定資産圧縮損	-	-	-	-	-	-	-	-	-	-
減損損失	-	-	3	-	28	-	-	-	-	-
出資金評価損	-	-	-	-	-	-	-	-	-	-
災害による損失	-	-	-	-	-	-	-	-	-	-
ゴルフ会員権評価損	-	-	-	-	-	-	-	-	-	-
店舗閉鎖損失	-	-	-	-	-	-	-	-	-	-
貸倒引当金繰入額	-	-	-	-	-	-	-	-	-	-
							0	-	0	-
							0	-	0	-
その他	0	▲ 0	▲ 3	0	1	-	-	-	-	-
特別損失	-	-	-	0	30	0	▲ 30	▲99.9%	▲ 0	▲54.1%
税金等調整前当期純利益	57	▲ 3	▲ 147	27	▲ 58	30	87	▲151.5%	3	10.1%
法人税、住民税及び事業税	8	3	17	17	32	8	▲ 24	▲75.1%	▲ 9	▲52.6%
法人税等調整額 他	11	▲ 4	43	▲ 5	▲ 4	▲ 1	4	▲83.7%	4	▲85.9%
少数株主損益調整前当期純利益	-	▲ 2	▲ 211	15	▲ 85	33	118	▲139.1%	18	119.4%
少数株主利益	8	9	15	12	25	▲ 21	▲ 47	▲183.0%	▲ 34	▲269.1%
当期純利益	30	▲ 11	▲ 226	3	▲ 110	54	165	▲149.2%	52	1939.9%
期末従業員数	139	152	158	187	221	217	▲ 4	▲1.8%	30	16.0%
加工高	301	217	107	208	188	39	▲ 150	▲79.4%	▲ 169	▲81.3%

## 比較包括利益計算書(連結)

少数株主損益調整前当期純利益	-	▲ 2	▲ 211	15	▲ 85	33	118	▲139.1%	18	119.4%
その他の有価証券評価差額金	-	▲ 4	▲ 13	17	61	93	33	53.8%	76	448.7%
繰延ヘッジ損益	-	-	-	-	-	-	-	-	-	-
為替換算調整勘定	-	▲ 1	▲ 0	3	0	3	3	35877.8%	0	3.9%
持分法適用会社に対する持分相当額	-	-	-	-	-	-	-	-	-	-
退職給付に係る調整額	-	-	-	-	-	-	-	-	-	-
その他の包括利益合計	-	▲ 6	▲ 13	20	61	96	36	59.2%	76	379.7%
包括利益	#VALUE!	▲ 8	▲ 224	35	▲ 24	130	154	▲630.3%	94	267.8%
(内訳)										
親会社株式に係る包括利益	-	▲ 17	▲ 240	22	▲ 49	149	198	▲405.4%	127	572.0%
少数株主に係る包括利益	-	8	15	13	24	▲ 20	▲ 44	▲180.0%	▲ 33	▲249.6%

人件費	194	191	246	288	253	238
設備関連費(固定経費)	98	86	119	129	97	85
業務活動費(調整可能経費)	210	180	175	228	180	151
販売費及び一般管理費	502	457	539	645	529	473

## (株)メディアシーク

## 比較キャッシュ・フロー計算書(連結)

単位:百万円

区分	金 額			金 額		
	H22/11期	H23/12期	H24/13期	H25/14期(A)	H26/15期(B)	H27/16期(C)
営業活動によるキャッシュ・フロー						
税金等調整前当期純利益	57	▲ 3	▲ 147	27	▲ 58	30
減価償却費	25	27	30	30	24	8
減損損失	-	-	3	-	28	-
のれん償却額	8	8	3	2	1	-
負ののれん償却額	-	-	-	-	-	-
負ののれん発生益	-	-	-	▲ 0	-	-
貸倒引当金の増減額(△は減少)	5	▲ 4	▲ 1	▲ 4	▲ 5	1
退職給付引当金の増減額(△は減少)	-	-	-	-	-	-
役員退職慰労引当金の増減額(△は減少)	-	-	-	-	-	-
賞与引当金の増減額(△は減少)	-	-	3	2	4	1
役員賞与引当金の増減額(△は減少)	-	-	-	-	-	-
受取利息及び受取配当金	▲ 3	▲ 14	▲ 6	▲ 16	▲ 9	▲ 24
支払利息	2	2	2	3	4	7
為替差損益(△は益)	▲ 6	▲ 3	▲ 0	▲ 14	▲ 0	▲ 3
複合金融商品評価損益(△は益)	0	8	▲ 7	▲ 22	▲ 9	▲ 25
固定資産除却損	1	6	0	0	0	0
持分による投資利益(△は益)	-	-	-	-	-	-
有形固定資産処分損益(△は益)	-	-	-	-	-	-
固定資産圧縮損	-	-	-	-	-	-
投資有価証券売却損益(△は益)	26	1	-	▲ 59	▲ 15	▲ 183
投資有価証券評価損益(△は益)	31	9	16	0	-	2
持分変動損益(△は益)	-	-	-	-	1	-
株式交付費	-	-	-	-	0	-
社債発行費償却	-	-	-	-	-	-
事業譲渡損益(△は益)	▲ 1	-	-	-	-	-
店舗閉鎖損失	-	-	-	-	-	-
訴訟和解金	-	-	-	-	-	-
関係会社株式売却損益(△は益)	-	-	-	-	1	-
金利スワップ評価損益(△は益)	-	-	-	-	-	-
売上債権の増減額(△は増加)	▲ 44	89	92	▲ 53	▲ 7	126
たな卸資産の増減額(△は増加)	7	▲ 11	6	3	5	0
仕入債務の増減額(△は減少)	6	▲ 60	▲ 39	▲ 36	▲ 8	5
未払金の増減額(△は減少)	-	-	-	-	-	-
未払消費税等の増減額(△は増加)	▲ 1	▲ 8	2	▲ 0	25	▲ 10
預り敷金及び保証金の増減額(△は減少)	-	-	-	-	-	-
その他	-	-	-	-	-	-
その他の資産の増加額(△は増加)	▲ 4	4	3	▲ 3	0	2
その他の負債の増加額(△は減少)	▲ 12	6	1	▲ 9	6	▲ 26
小計	80	81	▲ 36	▲ 147	▲ 12	▲ 90
利息及び配当金の受取額	2	15	6	16	10	24
利息の支払額	▲ 2	▲ 2	▲ 2	▲ 3	▲ 4	▲ 7
法人税等の支払額	▲ 69	13	-	▲ 26	▲ 18	▲ 41
法人税等の還付額	-	-	-	-	-	-
営業活動によるキャッシュ・フロー	12	80	▲ 34	▲ 159	▲ 25	▲ 113
投資活動によるキャッシュ・フロー						
定期預金の預入による支出	-	-	-	▲ 50	-	-
定期預金の払戻による収入	-	-	-	40	10	-
有価証券の取得による支出	▲ 200	-	-	-	▲ 101	-
有価証券の売却及び償還による収入	-	-	-	-	-	-
有形固定資産の取得による支出	▲ 13	▲ 15	▲ 44	▲ 11	▲ 16	▲ 5
有形固定資産の売却による収入	-	1	-	-	0	-
無形固定資産の取得による支出	▲ 10	▲ 3	▲ 1	▲ 1	▲ 3	▲ 15
無形固定資産の売却による収入	-	-	-	-	-	-
投資有価証券の取得による支出	▲ 106	▲ 233	-	▲ 946	▲ 303	▲ 1,506
投資有価証券の売却及び償還による収入	375	54	19	732	664	1,150
投資有価証券の売却による収入	-	197	-	-	102	-
投資有価証券の償還による収入	-	-	-	-	-	200
敷金及び保証金の差入による支出	▲ 0	▲ 23	▲ 2	▲ 0	-	▲ 13
貸付金の回収による収入	-	-	-	-	-	-
関係会社株式の取得による支出	-	-	-	-	-	-
関係会社出資金の払込による支出	-	-	-	-	-	-
関係会社株式の売却による収入	-	-	-	-	-	0
その他	-	-	-	-	-	-
投資活動によるキャッシュ・フロー	67	▲ 0	▲ 28	▲ 244	353	▲ 189
財務活動によるキャッシュ・フロー						
短期借入れによる収入	-	-	-	100	160	200
短期借入金の返済による支出	-	-	-	▲ 90	▲ 67	▲ 228
短期借入金の増減額(△は減少)	-	-	-	-	-	-
短期借入金の純増減額(△は減少)	-	-	-	-	-	-
長期借入れによる収入	80	-	50	160	210	225
長期借入金の返済による支出	▲ 7	▲ 8	▲ 14	▲ 54	▲ 97	▲ 146
社債の償還による支出	-	-	-	-	-	-
新株予約権の発行による収入	-	-	-	-	-	-
株式の発行による支出	-	-	-	-	17	-
配当金の支払額	▲ 9	▲ 9	▲ 9	▲ 0	▲ 0	▲ 0
その他	-	-	-	-	-	-
財務活動によるキャッシュ・フロー	64	▲ 17	26	116	223	51
現金及び現金同等物に係る換算差額	5	3	1	11	1	6
現金及び現金同等物の増加額(減少額△)	149	65	▲ 34	▲ 277	552	▲ 245
現金及び現金同等物の期首残高	841	989	1,055	1,020	743	1,295
新規連結に伴う現金及び現金同等物の増減額	-	-	-	-	-	-
現金及び現金同等物の期末残高	989	1,055	1,020	743	1,295	1,050

SAF2002モデルによる格付評価

経営指標	(単位)	経営指標の推移					
		H25/14期(A)		H26/15期(B)		H27/16期(C)	
売上高	(百万円)	1,377		1,472		1,208	
支払利息	(百万円)	3		4		7	
税引前当期利益	(百万円)	27		▲ 58		30	
棚卸資産	(百万円)	2		1		1	
留保利益	(百万円)	▲ 75		▲ 186		▲ 131	
総資本	(百万円)	1,976		2,321		2,353	
A. 総資本留保利益率	(%)	$\frac{▲ 75}{1,976} \times 100$	▲ 3.81	$\frac{▲ 130}{2,149} \times 100$	▲ 6.07	$\frac{▲ 158}{2,337} \times 100$	▲ 6.78
B. 総資本税引前当期利益率	(%)	$\frac{27}{1,976} \times 100$	1.36	$\frac{▲ 58}{2,149} \times 100$	▲ 2.68	$\frac{30}{2,337} \times 100$	1.27
C. 棚卸資産回転期間	(ヶ月)	$\frac{2}{1,377} \times 12$	0.02	$\frac{1}{1,472} \times 12$	0.01	$\frac{1}{1,208} \times 12$	0.01
D. 売上高金利負担率	(%)	$\frac{3}{1,377} \times 100$	0.25	$\frac{4}{1,472} \times 100$	0.30	$\frac{7}{1,208} \times 100$	0.55
SAF値			0.69772		0.56534		0.65787
格付			B		B		B

SAF2002モデルとは、筑波大学大学院教授白田佳子氏の提唱する倒産判別分析モデルである。

4つのパラメーターを重回帰判別式で、以下の数式で表現される。

SAF値＝0.01036X1＋0.02682X2－0.06610X3－0.02368X4＋0.70773	
X1 総資本留保利益率	期首・期末平均留保利益/期首・期末平均総資本×100
X2 総資本税引前当期利益率	税引前当期利益/期首・期末平均総資産×100
X3 棚卸資産回転期間	期首・期末平均棚卸資産×12/売上高
X4 売上高金利負担率	(支払利息＋社債利息＋手形売却損)/売上高×100

格付け	SAF値
AA	1.53900以上
A	1.53900未満～1.18717以上
BB	1.18717未満～0.75261以上
B	0.75261未満～0.41490以上
C	0.41490未満

## (株)メディアシーク

## 経営指標比較表

金額単位:百万円

経営指標	(単位)	経営指標の推移						評価	
		H25/14期(A)		H26/15期(B)		H27/16期(C)		傾向	判定
(1)総合収益性分析									
A. 総資本当期純利益率(ROA)	(%)	$\frac{3}{1,976} \times 100$	0.13	$\frac{\blacktriangle 110}{2,321} \times 100$	▲ 4.76	$\frac{54}{2,353} \times 100$	2.31		
B. 自己資本当期純利益率(ROE)	(%)	$\frac{3}{1,609} \times 100$	0.17	$\frac{\blacktriangle 110}{1,602} \times 100$	▲ 6.89	$\frac{54}{1,733} \times 100$	3.14		
(2)売上高利益率分析									
A. 売上高対総利益率(粗利益率)	(%)	$\frac{562}{1,377} \times 100$	40.82	$\frac{461}{1,472} \times 100$	31.33	$\frac{269}{1,208} \times 100$	22.24		
B. 売上高対営業利益率	(%)	$\frac{\blacktriangle 83}{1,377} \times 100$	▲ 6.06	$\frac{\blacktriangle 69}{1,472} \times 100$	▲ 4.66	$\frac{\blacktriangle 205}{1,208} \times 100$	▲ 17.00		
C. 売上高対経常利益率	(%)	$\frac{27}{1,377} \times 100$	1.95	$\frac{\blacktriangle 27}{1,472} \times 100$	▲ 1.85	$\frac{30}{1,208} \times 100$	2.46		
D. 売上高対当期純利益率	(%)	$\frac{3}{1,377} \times 100$	0.19	$\frac{\blacktriangle 110}{1,472} \times 100$	▲ 7.50	$\frac{54}{1,208} \times 100$	4.50		
E. 売上高対販売管理費比率	(%)	$\frac{645}{1,377} \times 100$	46.88	$\frac{530}{1,472} \times 100$	35.99	$\frac{474}{1,208} \times 100$	39.24		
(3)損益分岐点分析									
A. 損益分岐点売上高(採算点)	(百万円)	$\frac{645}{40.8\%}$	1,581	$\frac{530}{31.3\%}$	1,691	$\frac{474}{22.2\%}$	2,132		
B. 損益分岐点比率(余裕度)	(%)	$\frac{1,581}{1,377} \times 100$	▲ 14.85	$\frac{1,691}{1,472} \times 100$	▲ 14.87	$\frac{2,132}{1,208} \times 100$	▲ 76.43		
(4)回転率・回転期間分析									
A. 総資本回転率	(回)	$\frac{1,377}{1,976}$	0.70	$\frac{1,472}{2,321}$	0.63	$\frac{1,208}{2,353}$	0.51		
B. 固定資産回転率	(回)	$\frac{1,377}{832}$	1.65	$\frac{1,472}{625}$	2.36	$\frac{1,208}{999}$	1.21		
C. 売上債権回転期間	(日)	$\frac{363}{1,377} \times 365$	96.10	$\frac{368}{1,472} \times 365$	91.36	$\frac{243}{1,208} \times 365$	73.38		
D. 棚卸資産回転期間	(日)	$\frac{0}{1,377} \times 365$	0.00	$\frac{0}{1,472} \times 365$	0.00	$\frac{0}{1,208} \times 365$	0.00		
E. 買入債務回転期間	(日)	$\frac{26}{1,377} \times 365$	6.86	$\frac{18}{1,472} \times 365$	4.54	$\frac{23}{1,208} \times 365$	6.98		
(5)生産性分析									
A. 従業員一人当たり年間売上高	(千円)	$\frac{1,377}{187}$	7,363	$\frac{1,472}{221}$	6,661	$\frac{1,208}{217}$	5,569		
B. 従業員一人当たり年間当期純利益	(千円)	$\frac{3}{187}$	14	$\frac{\blacktriangle 110}{221}$	▲ 500	$\frac{54}{217}$	250		
(6)短期支払能力分析									
A. 流動比率	(%)	$\frac{1,144}{213} \times 100$	537.73	$\frac{1,697}{514} \times 100$	330.21	$\frac{1,354}{354} \times 100$	382.18		
B. 当座比率	(%)	$\frac{1,109}{213} \times 100$	521.34	$\frac{1,557}{514} \times 100$	303.03	$\frac{1,290}{354} \times 100$	364.25		
(7)資本の安定性分析									
A. 自己資本比率	(%)	$\frac{1,559}{1,976} \times 100$	78.86	$\frac{1,526}{2,321} \times 100$	65.76	$\frac{1,676}{2,353} \times 100$	71.21		
B. 負債比率	(%)	$\frac{368}{1,609} \times 100$	22.85	$\frac{719}{1,602} \times 100$	44.87	$\frac{620}{1,733} \times 100$	35.79		
(8)調達と運用の適合性分析									
A. 固定長期適合率	(%)	$\frac{832}{1,764} \times 100$	47.18	$\frac{625}{1,807} \times 100$	34.56	$\frac{999}{1,999} \times 100$	49.99		
B. 固定比率	(%)	$\frac{832}{1,609} \times 100$	51.73	$\frac{625}{1,602} \times 100$	38.98	$\frac{999}{1,733} \times 100$	57.66		
(9)成長性分析									
A. 売上高成長率	(%)			$\frac{95}{1,377} \times 100$	6.91	$\frac{\blacktriangle 264}{1,472} \times 100$	▲ 17.91		
B. 経常利益成長率	(%)			$\frac{\blacktriangle 54}{27} \times 100$	▲ 201.62	$\frac{57}{\blacktriangle 27} \times 100$	▲ 208.79		
C. 販売管理費増減率	(%)			$\frac{\blacktriangle 116}{645} \times 100$	▲ 17.91	$\frac{\blacktriangle 56}{530} \times 100$	▲ 10.50		
D. 従業員数増減率	(%)			$\frac{34}{187} \times 100$	18.18	$\frac{\blacktriangle 4}{221} \times 100$	▲ 1.81		
E. 資産増加率	(%)			$\frac{345}{1,976} \times 100$	17.44	$\frac{32}{2,353} \times 100$	1.34		
(10)付加価値分析									
A. 加工高比率	(%)	$\frac{208}{1,377} \times 100$	15.08	$\frac{188}{1,472} \times 100$	12.80	$\frac{39}{1,208} \times 100$	3.22		
B. 労働分配率	(%)	$\frac{288}{208} \times 100$	138.52	$\frac{253}{188} \times 100$	134.05	$\frac{238}{39} \times 100$	610.76		
C. 資本生産性	(%)	$\frac{208}{1,976} \times 100$	10.50	$\frac{188}{2,321} \times 100$	8.12	$\frac{39}{2,353} \times 100$	1.65		
D. 付加価値生産性	(千円)	$\frac{208}{187}$	1,110	$\frac{188}{221}$	853	$\frac{39}{217}$	179		
(11)その他									
A. 借入金依存度	(%)	$\frac{143}{1,976} \times 100$	7.25	$\frac{290}{2,321} \times 100$	12.50	$\frac{325}{2,353} \times 100$	13.82		