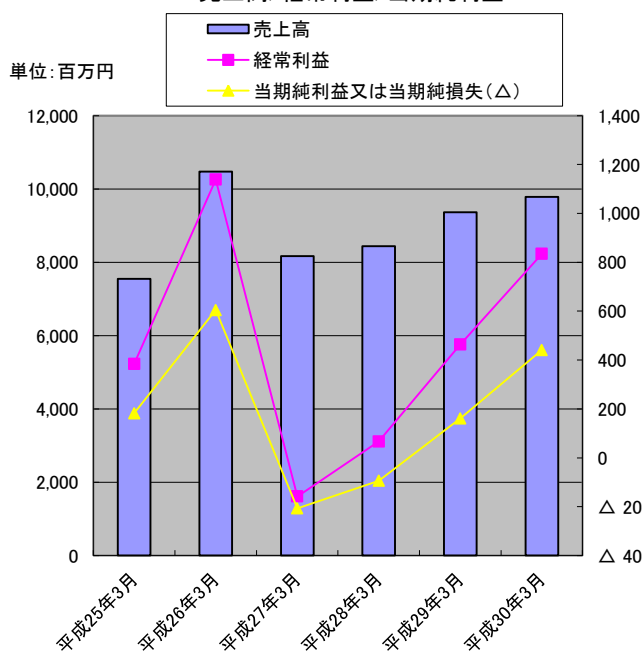


ピー・シー・エー

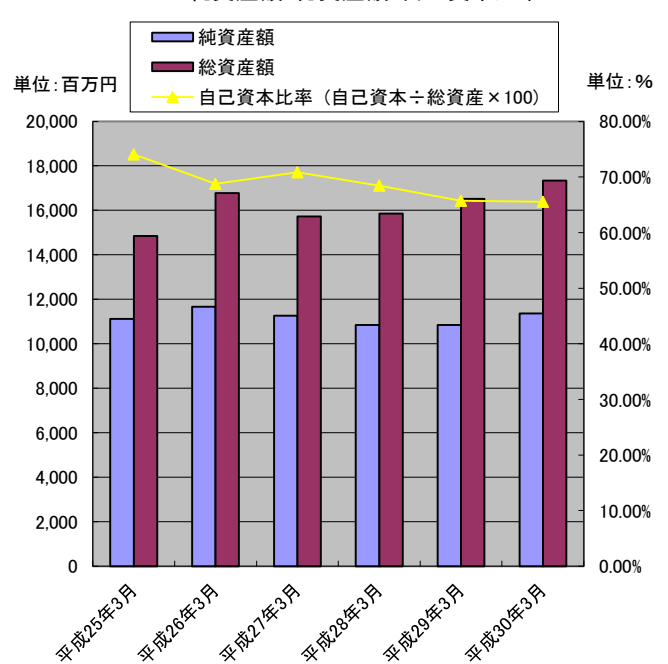
主要な経営指標等の推移(連結)

	2012	2013	2014	2015	2016	2017
回次	第33期	第34期	第35期	第36期	第37期	第38期
決算年月	平成25年3月	平成26年3月	平成27年3月	平成28年3月	平成29年3月	平成30年3月
売上高 (百万円)	7,551	10,475	8,168	8,441	9,360	9,786
営業利益 (百万円)	355	1,110	△ 179	41	432	807
売上高営業利益率 (%)	4.70%	10.60%	-2.19%	0.48%	4.62%	8.25%
経常利益 (百万円)	384	1,139	△ 158	67	464	835
売上高経常利益率 (%)	5.08%	10.87%	-1.93%	0.79%	4.96%	8.53%
当期純利益又は当期純損失(△) (百万円)	182	604	△ 207	△ 94	161	441
売上高当期純利益率 (%)	2.41%	5.77%	-2.53%	-1.11%	1.72%	4.51%
包括利益 (百万円)	252	754	△ 105	△ 196	215	728
資本金 * (百万円)	890	890	890	890	890	890
発行済株式総数 * (千株)	7,700	7,700	7,700	7,700	7,700	7,700
純資産額 (百万円)	11,126	11,663	11,263	10,852	10,853	11,365
総資産額 (百万円)	14,850	16,775	15,726	15,854	16,518	17,340
1株当たり純資産額 (円)	1,604.94	1,683.70	1,626.24	1,567.19	1,568.59	1,644.39
1株当たり当期純利益 (円)	26.52	88.23	△ 30.22	△ 13.71	23.49	64.37
潜在株式調整後1株当たり当期純利益 (円)	-	-	-	-	-	100.94
自己資本比率 (自己資本÷総資産×100) (%)	74.05%	68.77%	70.85%	68.45%	65.70%	65.54%
自己資本利益率 (当期純利益÷自己資本×10) (%)	1.7%	5.2%	-1.9%	-0.9%	1.5%	4.0%
株価収益率(PER) (倍)	40.7	13.9	-	-	65.4	26.9
配当性向 * (%)	116.9	46.5	-	-	132.0	48.2
営業活動によるキャッシュ・フロー (百万円)	847	1,048	547	1,427	1,533	1,270
投資活動によるキャッシュ・フロー (百万円)	△ 407	△ 750	△ 606	△ 627	△ 395	1,715
財務活動によるキャッシュ・フロー (百万円)	△ 215	△ 216	△ 284	△ 214	△ 215	△ 216
現金及び現金同等物の期末残高 (百万円)	2,173	2,256	1,912	2,497	3,420	6,189
従業員数 (名)	384	414	435	444	451	471
(臨時従業員数) (名)	77	98	107	114	108	80
ROA 総資本当期純利益率 (%)	1.22	3.60	△ 1.32	△ 0.59	0.97	2.54
売上高経常利益率 (%)	5.08	10.87	△ 1.93	0.79	4.96	8.53
売上高当期純利益率 (%)	2.41	5.77	△ 2.53	△ 1.11	1.72	4.51
総資本回転率 (回)	0.51	0.62	0.52	0.53	0.57	0.56
売上高成長率(対基準比率)	100	139	108	112	124	130
経常利益成長率(対基準比率)	100	297	△ 41	17	121	217
総資本成長率(対基準比率)	100	113	106	107	111	117
従業員一人当たり売上高 (千円)	16,379	20,458	15,070	15,127	16,744	17,760
キャッシュ・フロー パターン	4	4	4	4	4	2
SAF2002モデルによる格付け				A	A	A

売上高/経常利益/当期純利益

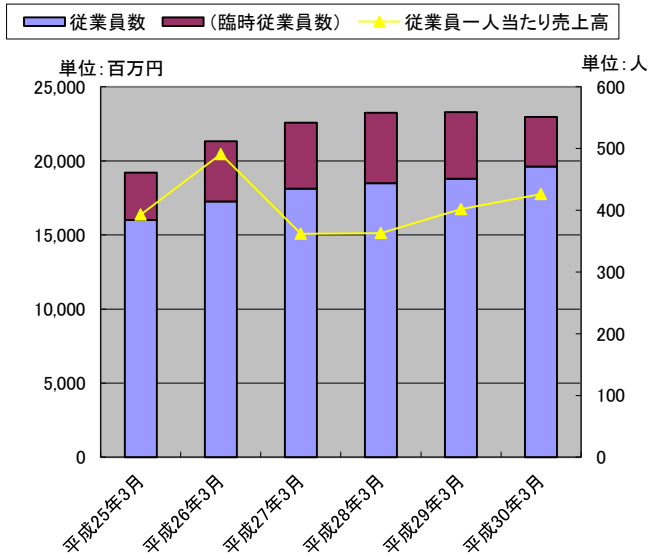


純資産額/総資産額/自己資本比率

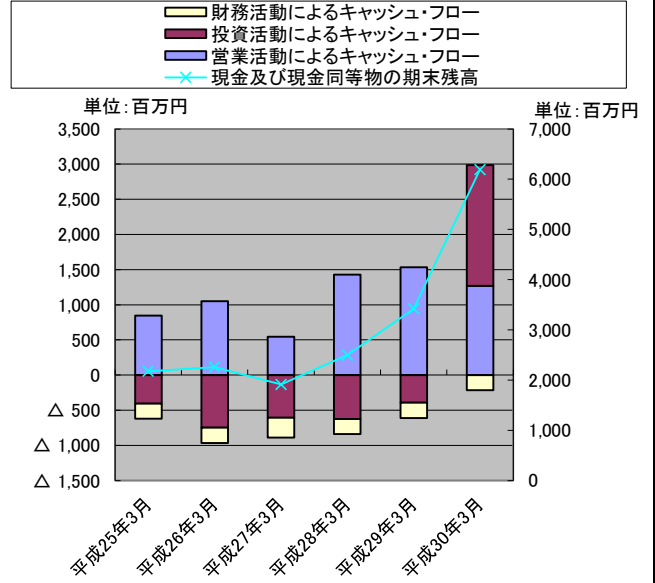


ピー・シー・エー

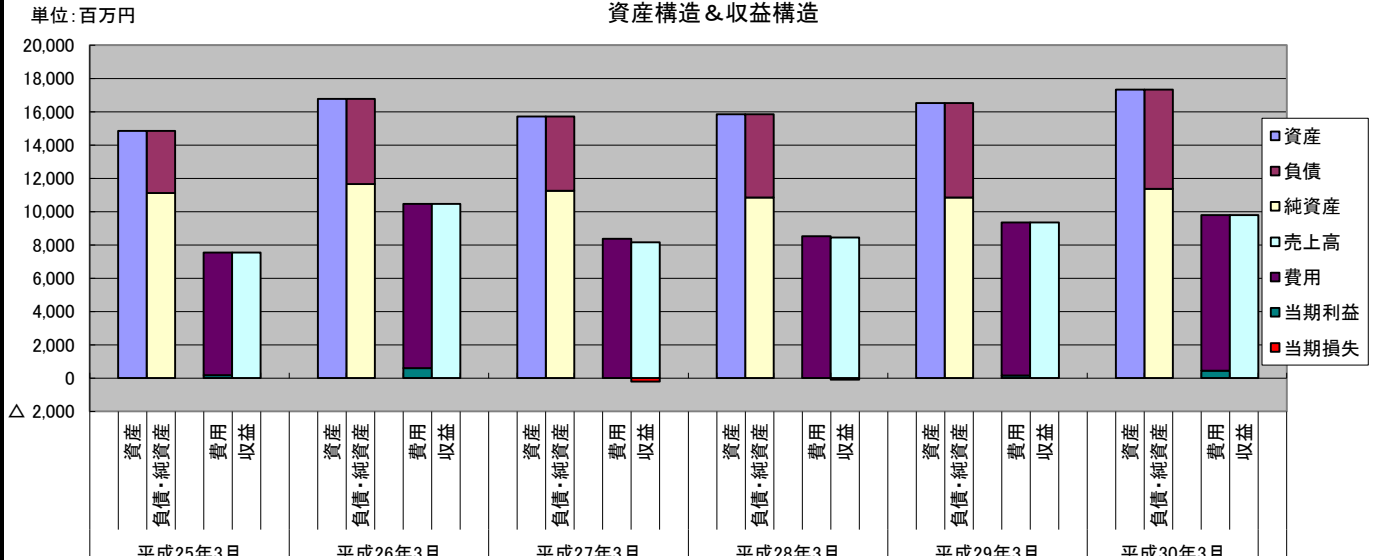
従業員数と一人当たり売上高



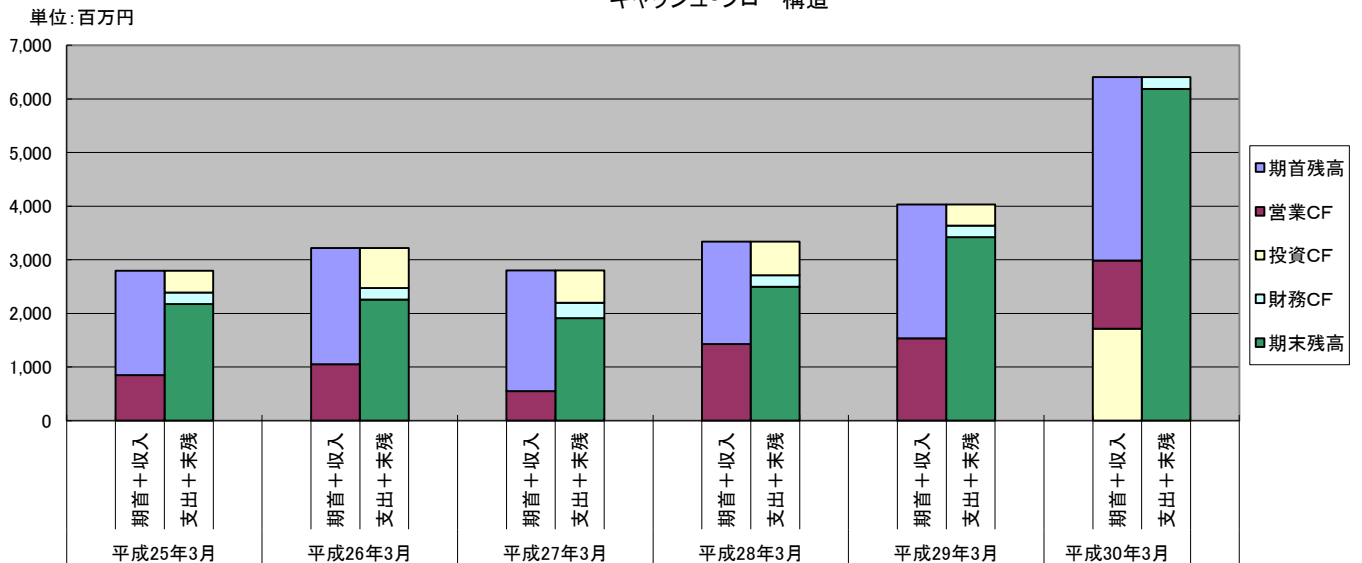
キャッシュ・フロー



資産構造 & 収益構造



キャッシュ・フロー構造



ピー・シー・エー

比較損益計算書(連結)

単位: 百万円

科 目	金 額			金 額			増減額	増減率	増減額	増減率
	H25/33期	H26/34期	H27/35期	H28/36期(A)	H29/37期(B)	H30/38期(C)	(C-B)	(C/B-1)	(C-A)	(C/A-1)
売上高	7,551	10,475	8,168	8,441	9,360	9,786	425	4.5%	1,345	15.9%
							0		0	
							0		0	
売上高合計	7,551	10,475	8,168	8,441	9,360	9,786	425	4.5%	1,345	15.9%
売上原価	2,782	3,873	3,245	3,921	4,586	4,450	▲136	▲3.0%	530	13.5%
							0		0	
							0		0	
							0		0	
							0		0	
売上原価	2,782	3,873	3,245	3,921	4,586	4,450	▲136	▲3.0%	530	13.5%
売上総利益	4,769	6,602	4,923	4,520	4,774	5,335	561	11.8%	815	18.0%
広告宣伝費	729	1,103	634	249	127	127	▲0	▲0.1%	▲122	▲49.0%
運賃・倉庫保管料	-	-	-	-	-	-	-	-	-	-
運搬費	-	-	-	-	-	-	-	-	-	-
販売促進費	157	192	194	211	212	198	▲14	▲6.5%	▲13	▲6.1%
研究開発費	158	282	303	231	258	360	102	39.4%	129	56.1%
役員報酬	144	138	128	143	153	158	5	3.4%	15	10.1%
給与諸手当	1,405	1,594	1,664	1,693	1,749	1,757	8	0.5%	64	3.8%
給与手当及び賞与	-	-	-	-	-	-	-	-	-	-
賞与引当金繰入額	141	128	139	145	147	154	7	4.6%	9	6.1%
減価償却費	65	89	103	110	102	88	▲13	▲13.0%	▲22	▲20.0%
貸倒引当金繰入額	-	-	-	-	-	-	-	-	-	-
賃借料	107	112	151	183	188	190	1	0.8%	6	3.4%
支払手数料	364	503	531	253	255	294	40	15.6%	41	16.3%
役員賞与引当金繰入額	20	21	25	4	-	-	-	-	-	-
退職給付費用	99	104	87	177	86	70	▲16	▲18.6%	▲107	▲60.2%
役員退職慰労金引当金繰入額	17	23	18	15	13	26	12	93.6%	11	70.0%
法定福利費	209	231	260	242	289	305	16	5.7%	63	26.1%
福利厚生費	29	89	35	34	35	44	9	26.7%	10	28.3%
のれん償却費	132	115	98	92	7	-	-	-	-	-
その他	638	768	732	695	721	756	35	4.9%	61	8.8%
販売費及び一般管理費	4,414	5,491	5,102	4,479	4,342	4,528	186	4.3%	49	1.1%
営業利益	355	1,110	▲179	41	432	807	375	86.8%	766	1875.7%
受取利息及び配当金	-	-	-	-	-	-	-	-	-	-
受取利息	8	5	4	4	1	0	▲1	▲63.9%	▲4	▲89.3%
受取配当金	3	6	10	6	7	9	2	38.1%	4	63.8%
有価証券売却益	-	-	-	-	-	-	-	-	-	-
持分法による投資利益	-	-	-	-	-	-	-	-	-	-
受取賃貸料	13	14	16	17	21	17	▲4	▲19.2%	▲0	▲2.3%
為替差益	-	-	-	-	-	-	-	-	-	-
受取家賃	-	-	-	-	-	-	-	-	-	-
デリバティブ評価益	-	-	-	-	-	-	-	-	-	-
その他	9	9	4	6	10	5	▲5	▲53.4%	▲2	▲26.8%
営業外収益	34	34	34	33	38	31	▲7	▲19.4%	▲2	▲6.3%
支払利息	0	0	0	0	0	0	0	-	0	-
支払補償費	-	-	-	-	-	-	-	-	-	-
為替差損	-	-	-	-	-	-	-	-	-	-
賃貸収入原価	-	-	-	-	-	-	-	-	-	-
固定資産売却損	0	5	1	6	-	-	-	-	-	-
有価証券償還損	2	-	-	-	-	-	-	-	-	-
その他	2	0	11	1	6	3	▲3	▲50.2%	2	191.4%
営業外費用	5	5	12	7	6	3	▲3	▲50.6%	▲4	▲53.6%
経常利益	384	1,139	▲158	67	464	835	371	79.9%	768	1147.9%
固定資産売却益	-	-	-	-	-	46	-	-	-	-
投資有価証券売却益	-	-	93	-	87	-	-	-	-	-
補助金収入	-	-	-	-	-	-	-	-	-	-
国庫補助金	-	-	-	-	-	-	-	-	-	-
受取保険金	-	-	-	-	-	-	-	-	-	-
その他	-	-	-	-	-	-	-	-	-	-
特別利益	-	-	93	-	87	46	▲41	▲47.5%	-	-
固定資産売却損	-	-	-	-	-	-	-	-	-	-
固定資産売却損	-	-	-	-	-	-	-	-	-	-
固定資産廃棄損	-	-	-	-	-	-	-	-	-	-
固定資産圧縮損	-	-	-	-	-	-	-	-	-	-
減損損失	-	-	-	-	229	244	16	6.9%	-	-
出資評価損	-	-	-	-	-	-	-	-	-	-
災害による損失	-	-	-	-	-	-	-	-	-	-
ゴルフ会員権評価損	-	-	-	-	-	-	-	-	-	-
店舗閉鎖損失	-	-	-	-	-	-	-	-	-	-
貸倒引当金繰入額	-	-	-	-	-	-	-	-	-	-
訴訟損失引当金繰入額	-	-	-	35	-	-	-	-	-	-
投資有価証券評価損	-	3	-	-	-	-	-	-	-	-
その他	0	3	0	35	-	-	-	-	-	-
特別損失	0	3	0	35	229	244	16	6.9%	209	598.3%
税金等調整前当期純利益	384	1,136	▲64	32	322	636	314	97.5%	604	1894.3%
法人税、住民税及び事業税	244	733	95	162	398	305	▲93	▲23.4%	143	88.3%
法人税等調整額 他	▲53	▲203	51	▲32	▲230	▲107	123	▲53.7%	▲74	232.5%
少数株主損益調整前当期純利益	194	606	▲211	▲98	154	437	283	183.8%	535	▲546.5%
少数株主利益	12	2	▲3	▲4	▲7	▲4	3	▲46.2%	0	▲8.7%
当期純利益	182	604	▲207	▲94	161	441	280	174.1%	535	▲569.5%
期末従業員数	384	414	435	444	451	471	20	4.4%	27	6.1%
加工高	2,248	3,274	2,059	2,337	2,845	3,261	415	14.6%	924	39.5%
比較包括利益計算書(連結)										
少数株主損益調整前当期純利益	194	606	▲211	▲98	154	437	283	183.8%	535	▲546.5%
その他有価証券評価差額金	59	147	106	▲98	61	291	230	375.6%	389	▲395.7%
繰延ヘッジ損益	-	-	-	-	-	-	-	-	-	-
為替換算調整勘定	-	-	-	-	-	-	-	-	-	-
持分法適用会社に対する持分相当額	-	-	-	-	-	-	-	-	-	-
退職給付に係る調整額	-	-	-	-	-	-	-	-	-	-
その他の包括利益合計	59	147	106	▲98	61	291	230	375.6%	389	▲395.7%
包括利益	252	754	▲105	▲196	215	728	513	238.3%	924	▲471.0%
(内訳)							0	-	0	-
親会社株式に係る包括利益	241	752	▲101	▲192	222	732	510	229.5%	924	▲480.6%
少数株主に係る包括利益	12	2	▲3	▲4	▲7	▲4	3	▲46.2%	0	▲8.7%
人件費	2,064	2,327	2,356	2,454	2,472	2,514				
設備関連費(固定経費)	491	585	620	641	650	656				
業務活動費(調整可能経費)	1,859	2,579	2,126	1,383	1,220	1,358				
販売費及び一般管理費	4,414	5,491	5,102	4,479	4,342	4,528				

ピー・シー・エー

比較貸借対照表(連結)

単位:百万円

科 目		金 額			金 額			増減額	増減率	増減額	増減率	
		H25/33期	H26/34期	H27/35期	H28/36期(A)	H29/37期(B)	H30/38期(C)	(C-B)	(C/B-1)	(C-A)	(C/A-1)	
流動資産	現金及び預金	6,621	6,606	6,154	6,612	7,487	7,269	▲ 218	▲2.9%	657	9.9%	
	受取手形及び売掛金	1,444	2,633	1,540	1,436	1,558	1,710	152	9.8%	274	19.1%	
	有価証券	-	-	-	-	-	1,000	-	-	-	-	
	商品及び製品	26	35	37	43	52	92	40	77.1%	49	115.8%	
	仕掛品	5	1	0	-	1	9	8	1285.0%	-	-	
	原材料及び貯蔵品	3	4	4	5	8	10	2	19.9%	5	118.6%	
	繰延税金資産	694	803	704	720	771	829	58	7.5%	109	15.2%	
	その他	71	310	547	347	481	639	158	32.9%	291	83.8%	
	貸倒引当金	▲ 1	▲ 1	▲ 2	▲ 3	▲ 3	▲ 3	▲ 1	21.1%	▲ 1	20.7%	
	流動資産合計	8,862	10,392	8,983	9,160	10,355	11,554	1,200	11.6%	2,395	26.1%	
有形固定資産	建物及び構築物（純額）	1,391	1,411	1,416	1,387	1,201	962	▲ 239	▲19.9%	▲ 425	▲30.6%	
	機械装置及び運搬具（純額）	5	7	6	4	2	1	▲ 1	▲57.4%	▲ 3	▲73.1%	
	工具、器具及び備品（純額）	-	-	-	-	-	-	-	-	-	-	
	土地	2,794	2,794	2,794	2,794	2,687	2,400	▲ 287	▲10.7%	▲ 394	▲14.1%	
	リース資産（純額）	-	-	-	-	-	-	-	-	-	-	
	建設仮勘定	-	-	-	-	-	-	-	-	-	-	
	その他（純額）	40	115	162	164	132	108	▲ 24	▲18.2%	▲ 56	▲34.3%	
	有形固定資産合計	4,231	4,327	4,378	4,349	4,022	3,471	▲ 551	▲13.7%	▲ 878	▲20.2%	
	無形固定資産	313	198	99	7	-	-	-	-	-	-	
	リース資産	-	-	-	-	-	-	-	-	-	-	
無形固定資産	ソフトウェア	399	544	764	940	618	444	▲ 175	▲28.2%	▲ 496	▲52.8%	
	その他	11	11	11	11	11	11	0	0	0	0	
	無形固定資産合計	722	753	874	958	629	455	▲ 175	▲27.7%	▲ 503	▲52.5%	
	投資有価証券	443	672	748	596	566	987	421	74.3%	391	65.5%	
	長期貸付金	-	-	-	-	-	-	-	-	-	-	
	出資金	-	-	-	-	-	-	-	-	-	-	
	長期貸付金	-	-	-	-	-	-	-	-	-	-	
	繰延税金資産	423	456	475	544	696	617	▲ 80	▲11.4%	72	13.3%	
	差入補償金	-	-	-	-	-	-	-	-	-	-	
	投資用不動産（純額）	-	-	-	-	-	-	-	-	-	-	
投資その他の資産	その他	168	176	268	251	251	259	8	3.1%	8	3.0%	
	貸倒引当金	▲ 0	▲ 0	▲ 1	▲ 5	▲ 2	▲ 2	0	▲8.6%	3	▲56.8%	
	投資その他の資産合計	1,035	1,303	1,491	1,387	1,511	1,861	349	23.1%	473	34.1%	
	固定資産合計	5,988	6,383	6,742	6,694	6,163	5,786	▲ 377	▲6.1%	▲ 908	▲13.6%	
	繰延資産	-	-	-	-	-	-	-	-	-	-	
	資産合計	14,850	16,775	15,726	15,854	16,518	17,340	823	5.0%	1,486	9.4%	
	流動負債	支払手形及び買掛金	128	217	140	225	147	161	14	9.8%	▲ 64	▲28.3%
		短期借入金	-	-	-	-	-	-	-	-	-	-
		1年以内返済予定の長期借入金	-	-	-	-	-	-	-	-	-	-
		リース債務	-	-	-	-	-	-	-	-	-	-
未払金		-	-	-	-	-	-	-	-	-	-	
未払法人税等		152	628	20	140	374	96	▲ 278	▲74.3%	▲ 44	▲31.4%	
前受収益		1,364	1,668	1,665	1,831	1,920	2,203	283	14.7%	372	20.3%	
賞与引当金		216	191	208	214	222	227	6	2.6%	14	6.4%	
役員賞与引当金		20	21	25	4	-	-	-	-	-	-	
訴訟損失引当金		-	-	-	35	-	-	-	-	-	-	
固定負債	その他	743	1,131	944	847	1,160	1,122	▲ 38	▲3.2%	276	32.5%	
	流動負債合計	2,622	3,855	3,002	3,297	3,823	3,811	▲ 13	▲0.3%	514	15.6%	
	長期借入金	-	-	-	-	-	-	-	-	-	-	
	リース債務	-	-	-	-	-	-	-	-	-	-	
	繰延税金負債	-	-	-	-	-	-	-	-	-	-	
	再評価に係る繰延税金負債	-	-	-	-	-	-	-	-	-	-	
	長期前受収益	140	229	508	572	635	865	230	36.2%	293	51.1%	
	長期未払金	157	127	-	-	-	-	-	-	-	-	
	退職給付引当金	666	-	-	-	-	-	-	-	-	-	
	役員退職慰労引当金	138	129	139	134	147	171	24	16.2%	37	27.8%	
純資産の部	退職給付に係る負債	-	731	779	947	1,001	1,062	62	6.2%	115	12.2%	
	資産除去債務	-	40	35	52	59	66	8	12.9%	14	27.2%	
	その他	-	-	-	-	-	-	-	-	-	-	
	固定負債合計	1,102	1,257	1,460	1,705	1,842	2,165	323	17.5%	459	26.9%	
	負債合計	3,724	5,112	4,463	5,002	5,665	5,975	310	5.5%	974	19.5%	
	株主資本	890	890	890	890	890	890	0	0.0%	0	0.0%	
	資本剰余金	1,919	1,919	1,919	1,919	1,919	1,919	0	0.0%	0	0.0%	
	利益剰余金	9,198	9,590	9,091	8,784	8,733	8,962	229	2.6%	177	2.0%	
	自己株式	▲ 1,038	▲ 1,039	▲ 1,039	▲ 1,039	▲ 1,039	▲ 1,039	▲ 0	0.0%	▲ 0	0.0%	
	株主資本合計	10,969	11,360	10,861	10,555	10,503	10,732	229	2.2%	177	1.7%	
純資産の部	その他の有価証券評価差額金	28	175	281	183	244	534	291	119.3%	352	192.7%	
	繰延ヘッジ損益	-	-	-	-	-	-	-	-	-	-	
	土地再評価差額金	-	-	-	-	-	-	-	-	-	-	
	為替換算調整勘定	-	-	-	-	-	-	-	-	-	-	
	退職給付に係る調整累計額	-	-	-	-	-	-	-	-	-	-	
	その他の包括利益累計額	28	175	281	183	244	534	291	119.3%	352	192.7%	
	新株予約権	-	-	-	-	-	-	-	-	-	-	
	少数株主持分	129	127	121	115	106	99	▲ 7	▲6.5%	▲ 16	▲14.0%	
	純資産合計	11,126	11,663	11,263	10,852	10,853	11,365	512	4.7%	513	4.7%	
	負債・純資産合計	14,850	16,775	15,726	15,854	16,518	17,340	823	5.0%	1,486	9.4%	
受取手形割引高	-	-	-	-	-	-	0	-	0	-		
借入金	0	0	0	0	0	0	0	-	0	-		
有利子負債	0	0	0	0	0	0	0	-	0	-		

借入金:長短借入金+社債

有利子負債:借入金+リース債務

ピー・シー・エー

比較キャッシュ・フロー計算書(連結)

単位:百万円

区分	金 額			金 額		
	H25/33期	H26/34期	H27/35期	H28/36期(A)	H29/37期(B)	H30/38期(C)
営業活動によるキャッシュ・フロー						
税金等調整前当期純利益	384	1,136	▲ 64	32	322	636
減価償却費	91	108	148	141	130	112
無形固定資産償却費	101	523	398	456	963	619
減損損失	-	-	-	-	229	244
のれん償却額	132	115	98	92	7	-
負ののれん償却額	-	-	-	-	-	-
負ののれん発生益	-	-	-	-	-	-
貸倒引当金の増減額(△は減少)	▲ 0	0	1	4	▲ 3	0
退職給付引当金の増減額(△は減少)	72	-	-	-	-	-
役員退職慰労引当金の増減額(△は減少)	17	▲ 9	9	▲ 5	13	24
賞与引当金の増減額(△は減少)	65	▲ 25	16	6	8	6
役員賞与引当金の増減額(△は減少)	1	1	4	▲ 21	▲ 4	-
退職給付に係る負債の増減額(△は減少)	-	65	47	168	54	62
受取利息及び受取配当金	▲ 11	▲ 11	▲ 14	▲ 9	▲ 8	▲ 9
支払利息	-	-	-	-	-	-
為替差損益(△は益)	-	-	-	-	-	-
デリバティブ評価損益(△は益)	-	-	-	-	-	-
固定資産除却損	-	-	-	-	-	-
持分による投資利益(△は益)	-	-	-	-	-	-
有形固定資産処分損益(△は益)	-	-	-	-	-	-
固定資産圧縮損	-	-	-	-	-	-
投資有価証券売却損益(△は益)	-	-	▲ 93	-	▲ 87	-
投資有価証券評価損益(△は益)	-	-	-	-	-	-
持分変動損益(△は益)	-	-	-	-	-	-
株式交付費	-	-	-	-	-	-
社債発行費償却	-	-	-	-	-	-
事業譲渡損益(△は益)	-	-	-	-	-	-
店舗閉鎖損失	-	-	-	-	-	-
訴訟和解金	-	-	-	-	-	-
訴訟損失引当金の増減額(△は減少)	-	-	-	35	-	-
関係会社株式売却損益(△は益)	-	-	-	-	-	-
金利スワップ評価損益(△は益)	-	-	-	-	-	-
売上債権の増減額(△は増加)	▲ 190	▲ 1,429	1,134	10	▲ 235	▲ 284
たな卸資産の増減額(△は増加)	▲ 6	▲ 7	0	▲ 6	▲ 14	▲ 50
仕入債務の増減額(△は減少)	▲ 11	89	▲ 77	85	▲ 78	14
前受収益の増減額(△は減少)	61	304	▲ 2	166	89	283
未払金の増減額(△は減少)	-	-	-	-	-	-
未払消費税等の増減額(△は増加)	-	-	-	-	-	-
預り敷金及び保証金の増減額(△は減少)	-	-	-	-	-	-
その他	81	87	126	89	65	205
その他の資産の増加額(△は増加)	-	-	-	-	-	-
その他の流動負債の増加額(△は減少)	140	353	▲ 228	▲ 50	294	▲ 36
小計	927	1,301	1,504	1,193	1,744	1,826
利息及び配当金の受取額	10	12	14	9	9	9
利息の支払額	-	-	-	-	-	-
法人税等の支払額	▲ 90	▲ 264	▲ 971	-	▲ 185	▲ 565
法人税等の還付額	-	-	-	225	-	-
営業活動によるキャッシュ・フロー	847	1,048	547	1,427	1,533	1,270
投資活動によるキャッシュ・フロー						
定期預金の預入による支出	▲ 5,893	▲ 7,763	▲ 7,812	▲ 8,053	▲ 7,402	▲ 6,452
定期預金の払戻による収入	5,991	7,860	7,921	8,181	7,450	8,440
有価証券の取得による支出	-	-	-	-	-	-
有価証券の売却及び償還による収入	8	-	-	-	-	-
有形固定資産の取得による支出	▲ 54	▲ 144	▲ 173	▲ 131	▲ 23	▲ 32
有形固定資産の売却による収入	2	-	-	-	-	-
無形固定資産の取得による支出	▲ 380	▲ 668	▲ 609	▲ 652	▲ 642	▲ 526
無形固定資産の売却による収入	-	-	-	-	-	-
固定資産の売却による収入	-	-	-	-	-	279
事業譲受による支出	▲ 15	▲ 15	▲ 15	▲ 9	-	-
投資有価証券の取得による支出	▲ 36	▲ 23	▲ 8	-	-	▲ 2
投資有価証券の売却及び償還による収入	-	-	-	-	-	-
投資有価証券の売却による収入	-	-	168	-	205	-
子会社株式の売却による収入	-	-	-	-	-	-
関係会社株式の取得による支出	-	-	-	-	-	-
関係会社出資金の払込による支出	-	-	-	-	-	-
関係会社株式の売却による収入	-	-	-	-	-	-
投資不動産の取得による支出	-	-	-	-	-	-
連結の範囲の変更を伴う子会社株式の取得による支出	-	-	-	-	-	-
その他の投資による支出	▲ 46	▲ 45	▲ 97	▲ 5	▲ 4	▲ 11
その他の投資による収入	17	48	19	42	21	19
その他	-	-	-	-	-	-
投資活動によるキャッシュ・フロー	▲ 407	▲ 750	▲ 606	▲ 627	▲ 395	1,715
財務活動によるキャッシュ・フロー						
短期借入れによる収入	-	-	-	-	-	-
短期借入金の返済による支出	-	-	-	-	-	-
短期借入金の増減額(△は減少)	-	-	-	-	-	-
短期借入金の純増減額(△は減少)	-	-	-	-	-	-
長期借入れによる収入	-	-	-	-	-	-
長期借入金の返済による支出	-	-	-	-	-	-
社債の償還による支出	-	-	-	-	-	-
新株予約権の発行による収入	-	-	-	-	-	-
株式の発行による支出	-	-	-	-	-	-
自己株式の売却による収入	-	-	-	-	-	-
自己株式の取得による支出	▲ 1	▲ 1	▲ 0	-	▲ 0	▲ 0
リース債権の返済による支出	-	-	-	-	-	-
配当金の支払額	▲ 212	▲ 212	▲ 282	▲ 212	▲ 212	▲ 212
少数株主からの払込みによる収入	-	-	-	-	-	-
少数株主への払戻による支出	-	-	-	-	-	-
少数株主への配当金の支払額	▲ 2	▲ 3	▲ 3	-	-	-
非支配株主への配当金の支払額	-	-	-	▲ 2	▲ 2	▲ 6
非支配株主からの払込みによる収入	-	-	-	-	-	2
その他	-	-	-	-	-	-
財務活動によるキャッシュ・フロー	▲ 215	▲ 216	▲ 284	▲ 214	▲ 215	▲ 216
現金及び現金同等物に係る換算差額	-	-	-	-	-	-
現金及び現金同等物の増加額(減少額△)	225	83	▲ 344	585	923	2,769
現金及び現金同等物の期首残高	1,948	2,173	2,256	1,912	2,497	3,420
新規連結に伴う現金及び現金同等物の増減額	-	-	-	-	-	-
現金及び現金同等物の期末残高	2,173	2,256	1,912	2,497	3,420	6,189

ピー・シー・エー

経営指標比較表

金額単位: 百万円

経営指標	(単位)	経営指標の推移						評価	
		H28/36期(A)		H29/37期(B)		H30/38期(C)		傾向	判定
(1)総合収益性分析									
A. 総資本当期純利益率(ROA)	(%)	$\frac{\text{▲ 94}}{15,854} \times 100$	▲ 0.59	$\frac{161}{16,518} \times 100$	0.97	$\frac{441}{17,340} \times 100$	2.54		
B. 自己資本当期純利益率(ROE)	(%)	$\frac{\text{▲ 94}}{10,852} \times 100$	▲ 0.87	$\frac{161}{10,853} \times 100$	1.48	$\frac{441}{11,365} \times 100$	3.88		
(2)売上高利益率分析									
A. 売上高対総利益率(粗利益率)	(%)	$\frac{4,520}{8,441} \times 100$	53.55	$\frac{4,774}{9,360} \times 100$	51.00	$\frac{5,335}{9,786} \times 100$	54.52		
B. 売上高対営業利益率	(%)	$\frac{41}{8,441} \times 100$	0.48	$\frac{432}{9,360} \times 100$	4.62	$\frac{807}{9,786} \times 100$	8.25		
C. 売上高対経常利益率	(%)	$\frac{67}{8,441} \times 100$	0.79	$\frac{464}{9,360} \times 100$	4.96	$\frac{835}{9,786} \times 100$	8.53		
D. 売上高対当期純利益率	(%)	$\frac{\text{▲ 94}}{8,441} \times 100$	▲ 1.11	$\frac{161}{9,360} \times 100$	1.72	$\frac{441}{9,786} \times 100$	4.51		
E. 売上高対販売管理費比率	(%)	$\frac{4,479}{8,441} \times 100$	53.06	$\frac{4,342}{9,360} \times 100$	46.39	$\frac{4,528}{9,786} \times 100$	46.27		
(3)損益分岐点分析									
A. 損益分岐点売上高(採算点)	(百万円)	$\frac{4,479}{53.5\%}$	8,364	$\frac{4,342}{51.0\%}$	8,513	$\frac{4,528}{54.5\%}$	8,305		
B. 損益分岐点比率(余裕度)	(%)	$\frac{8,364}{8,441} \times 100$	0.90	$\frac{8,513}{9,360} \times 100$	9.05	$\frac{8,305}{9,786} \times 100$	15.13		
(4)回転率・回転期間分析									
A. 総資本回転率	(回)	$\frac{8,441}{15,854}$	0.53	$\frac{9,360}{16,518}$	0.57	$\frac{9,786}{17,340}$	0.56		
B. 固定資産回転率	(回)	$\frac{8,441}{6,694}$	1.26	$\frac{9,360}{6,163}$	1.52	$\frac{9,786}{5,786}$	1.69		
C. 売上債権回転期間	(日)	$\frac{1,436}{8,441} \times 365$	62.10	$\frac{1,558}{9,360} \times 365$	60.75	$\frac{1,710}{9,786} \times 365$	63.79		
D. 棚卸資産回転期間	(日)	$\frac{47}{8,441} \times 365$	2.04	$\frac{60}{9,360} \times 365$	2.34	$\frac{102}{9,786} \times 365$	3.79		
E. 買入債務回転期間	(日)	$\frac{225}{8,441} \times 365$	9.73	$\frac{147}{9,360} \times 365$	5.72	$\frac{161}{9,786} \times 365$	6.01		
(5)生産性分析									
A. 従業員一人当たり年間売上高	(千円)	$\frac{8,441}{444}$	19,011	$\frac{9,360}{451}$	20,754	$\frac{9,786}{471}$	20,776		
B. 従業員一人当たり年間当期純利益	(千円)	$\frac{\text{▲ 94}}{444}$	▲ 212	$\frac{161}{451}$	357	$\frac{441}{471}$	936		
(6)短期支払能力分析									
A. 流動比率	(%)	$\frac{9,160}{3,297} \times 100$	277.86	$\frac{10,355}{3,823} \times 100$	270.83	$\frac{11,554}{3,811} \times 100$	303.21		
B. 当座比率	(%)	$\frac{8,045}{3,297} \times 100$	244.05	$\frac{9,042}{3,823} \times 100$	236.50	$\frac{9,976}{3,811} \times 100$	261.79		
(7)資本の安定性分析									
A. 自己資本比率	(%)	$\frac{10,737}{15,854} \times 100$	67.73	$\frac{10,747}{16,518} \times 100$	65.06	$\frac{11,266}{17,340} \times 100$	64.97		
B. 負債比率	(%)	$\frac{5,002}{10,852} \times 100$	46.09	$\frac{5,665}{10,853} \times 100$	52.20	$\frac{5,975}{11,365} \times 100$	52.58		
(8)調達と運用の適合性分析									
A. 固定長期適合率	(%)	$\frac{6,694}{12,557} \times 100$	53.31	$\frac{6,163}{12,694} \times 100$	48.55	$\frac{5,786}{13,530} \times 100$	42.76		
B. 固定比率	(%)	$\frac{6,694}{10,852} \times 100$	61.68	$\frac{6,163}{10,853} \times 100$	56.79	$\frac{5,786}{11,365} \times 100$	50.91		
(9)成長性分析									
A. 売上高成長率	(%)			$\frac{919}{8,441} \times 100$	10.89	$\frac{425}{9,360} \times 100$	4.54		
B. 経常利益成長率	(%)			$\frac{397}{67} \times 100$	593.64	$\frac{371}{464} \times 100$	79.91		
C. 販売管理費増減率	(%)			$\frac{\text{▲ 137}}{4,479} \times 100$	▲ 3.06	$\frac{186}{4,342} \times 100$	4.29		
D. 従業員数増減率	(%)			$\frac{7}{444} \times 100$	1.58	$\frac{20}{451} \times 100$	4.43		
E. 資産増加率	(%)			$\frac{664}{15,854} \times 100$	4.19	$\frac{823}{17,340} \times 100$	4.74		
(10)付加価値分析									
A. 加工高比率	(%)	$\frac{2,337}{8,441} \times 100$	27.69	$\frac{2,845}{9,360} \times 100$	30.40	$\frac{3,261}{9,786} \times 100$	33.32		
B. 労働分配率	(%)	$\frac{2,454}{2,337} \times 100$	105.02	$\frac{2,472}{2,845} \times 100$	86.88	$\frac{2,514}{3,261} \times 100$	77.11		
C. 資本生産性	(%)	$\frac{2,337}{15,854} \times 100$	14.74	$\frac{2,845}{16,518} \times 100$	17.23	$\frac{3,261}{17,340} \times 100$	18.80		
D. 付加価値生産性	(千円)	$\frac{2,337}{444}$	5,264	$\frac{2,845}{451}$	6,309	$\frac{3,261}{471}$	6,923		
(11)その他									
A. 借入金依存度	(%)	$\frac{0}{15,854} \times 100$	0.00	$\frac{0}{16,518} \times 100$	0.00	$\frac{0}{17,340} \times 100$	0.00		