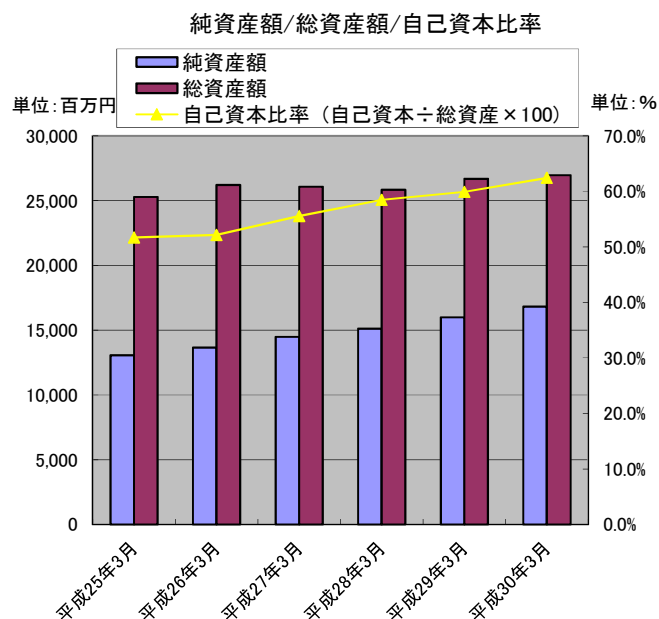
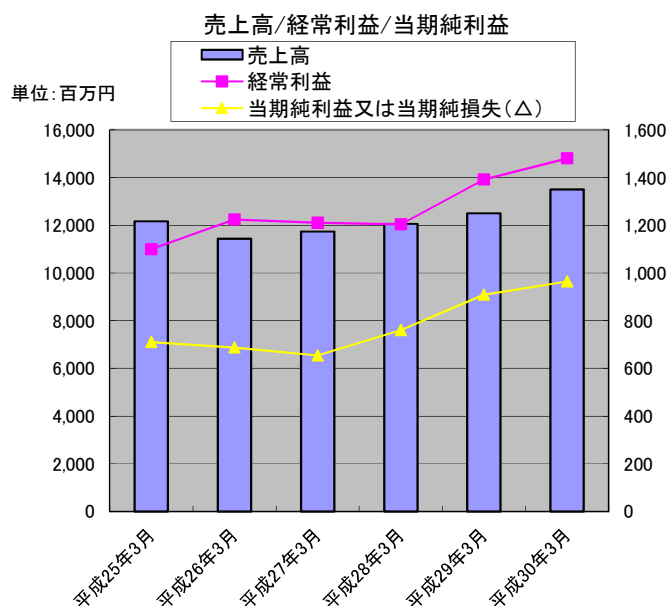


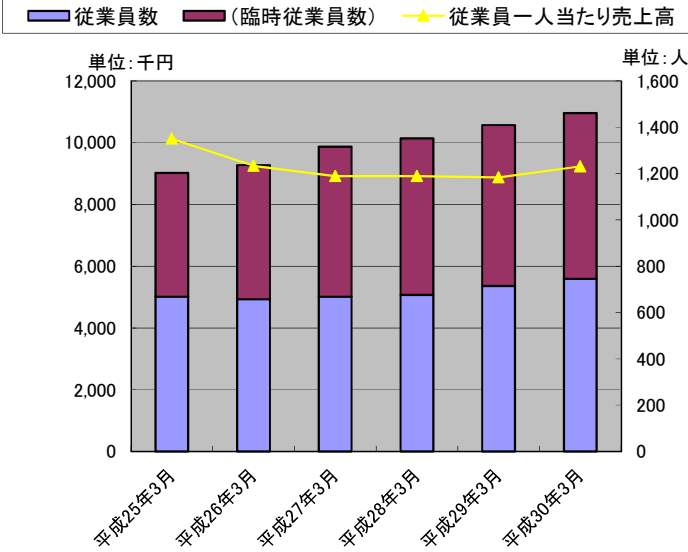
南総通運株式会社

主要な経営指標等の推移(連結)		決算年月	2013年3月	2014年3月	2015年3月	2016年3月	2017年3月	2018年3月
回次		第104期	第105期	第106期	第107期	第108期	第109期	
決算年月		平成25年3月	平成26年3月	平成27年3月	平成28年3月	平成29年3月	平成30年3月	
売上高	(百万円)	12,170	11,436	11,733	12,058	12,502	13,493	
営業利益	(百万円)	1,169	1,281	1,233	1,239	1,414	1,482	
売上高営業利益率	(%)	9.61%	11.20%	10.51%	10.27%	11.31%	10.98%	
経常利益	(百万円)	1,100	1,224	1,210	1,204	1,391	1,480	
売上高経常利益率	(%)	9.04%	10.70%	10.31%	9.98%	11.13%	10.97%	
当期純利益又は当期純損失(△)	(百万円)	710	687	654	760	909	964	
売上高当期純利益率	(%)	5.83%	6.01%	5.57%	6.30%	7.27%	7.14%	
親会社株主に帰属する当期純利益	(百万円)	710	687	654	760	909	964	
包括利益	(百万円)	756	702	725	702	953	991	
資本金 *	(百万円)	539	539	539	539	539	539	
発行済株式総数 *	(千株)	5,000	5,000	5,000	5,000	5,000	5,000	
純資産額	(百万円)	13,058	13,659	14,483	15,110	15,983	16,824	
総資産額	(百万円)	25,268	26,198	26,061	25,839	26,682	26,951	
1株当たり純資産額	(円)	2,402.75	2,495.24	2,644.31	2,756.91	2,899.97	3,031.81	
1株当たり当期純利益	(円)	105.25	111.49	121.41	134.12	154.62	157.07	
潜在株式調整後1株当たり当期純利益	(円)	-	-	-	-	-	-	
自己資本比率(自己資本÷総資産×100)	(%)	51.7%	52.1%	55.6%	58.5%	59.9%	62.4%	
自己資本利益率(当期純利益÷自己資本×100)	(%)	4.5%	4.6%	4.7%	5.0%	5.5%	5.3%	
株価収益率(PER)	(倍)	6.8	6.5	7.7	5.3	6.2	8.9	
配当性向 *	(%)	19.0	9.0	12.4	11.9	19.4	25.5	
営業活動によるキャッシュ・フロー	(百万円)	1,386	1,140	1,983	1,246	1,578	2,030	
投資活動によるキャッシュ・フロー	(百万円)	△ 444	△ 1,631	△ 813	△ 1,021	△ 806	△ 588	
財務活動によるキャッシュ・フロー	(百万円)	△ 343	135	△ 891	△ 477	△ 388	△ 1,032	
現金及び現金同等物の期末残高	(百万円)	2,139	1,783	2,062	1,809	2,194	2,605	
従業員数	(名)	668	657	668	676	715	746	
(臨時従業員数)	(名)	534	580	648	676	694	715	
ROA 総資本当期純利益率	(%)	2.81	2.62	2.51	2.94	3.41	3.58	
売上高経常利益率	(%)	9.04	10.70	10.31	9.98	11.13	10.97	
売上高当期純利益率	(%)	5.83	6.01	5.57	6.30	7.27	7.14	
総資本回転率	(回)	0.48	0.44	0.45	0.47	0.47	0.50	
売上高成長率(対基準比率)		100	94	96	99	103	111	
経常利益成長率(対基準比率)		100	111	110	109	126	135	
総資本成長率(対基準比率)		100	104	103	102	106	107	
従業員一人当たり売上高	(千円)	10,125	9,245	8,916	8,919	8,873	9,235	
キャッシュ・フロー パターン								
SAF2002モデルによる格付け					A	A	A	

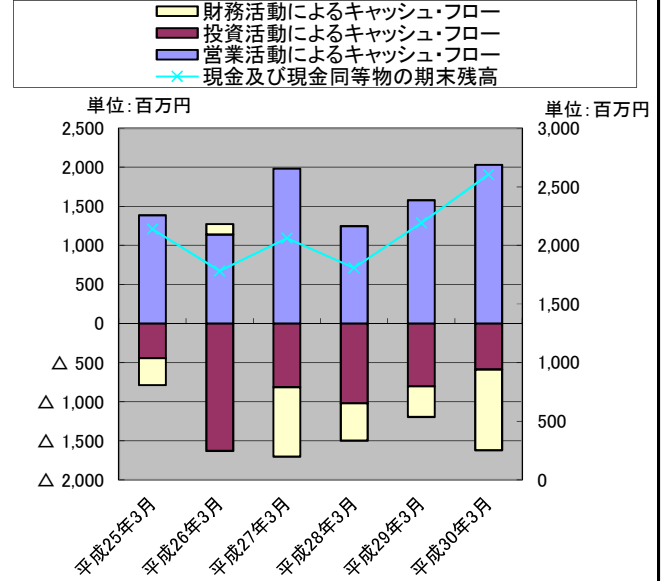


南総通運株式会社

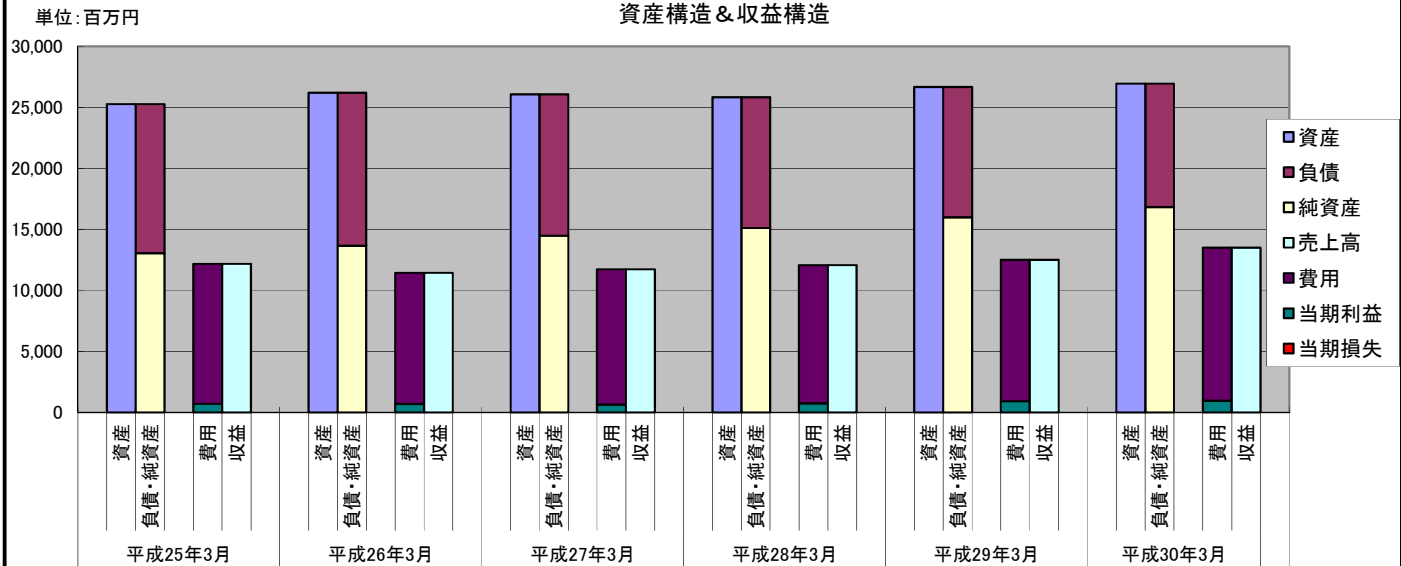
従業員数と一人当たり売上高



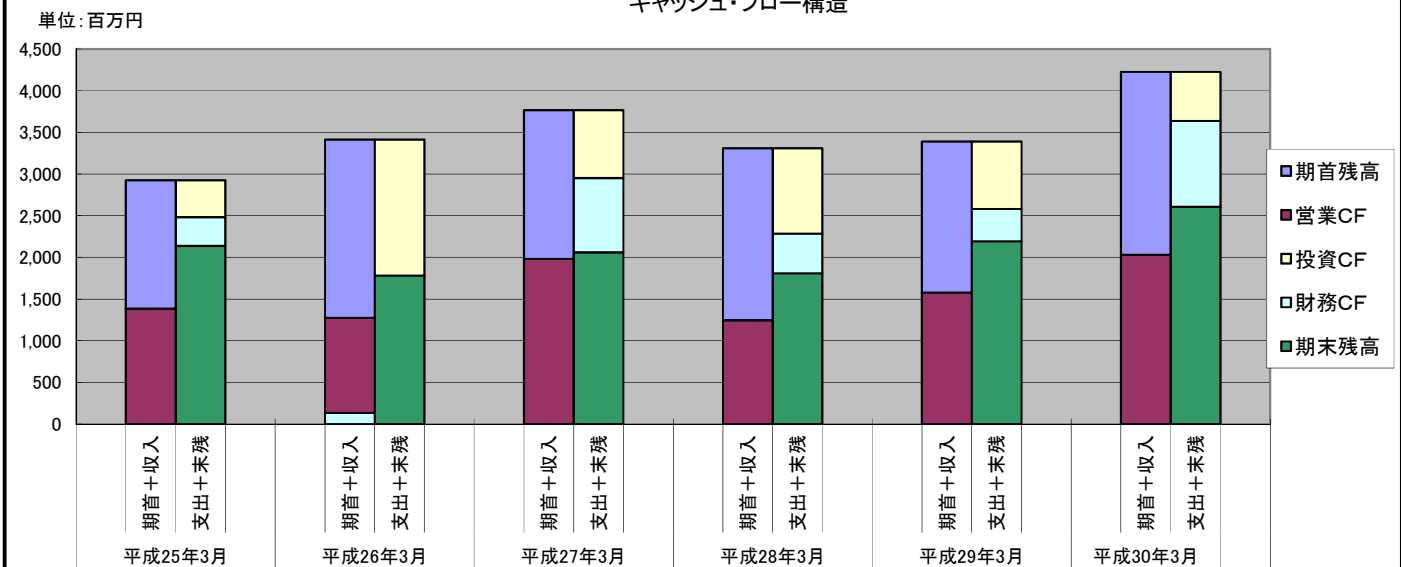
キャッシュ・フロー



資産構造 & 収益構造



キャッシュ・フロー構造



南総通運株式会社

比較損益計算書(連結)

単位:百万円

科 目	金 額			金 額			増減額	増減率	増減額	増減率
	H25/104期	H26/105期	H27/106期	H28/107期(A)	H29/108期(B)	H30/109期(C)	(C-B)	(C/B-1)	(C-A)	(C/A-1)
売上高	12,170	11,436	11,733	12,058	12,502	13,493	991	7.9%	1,435	11.9%
内 南総通運	8,333	8,798	9,232	9,829	10,140	10,636	496	4.9%	807	8.2%
自動車運送事業	3,707	3,919	3,961	4,351	4,618	4,731	113	2.4%	380	8.7%
倉庫事業	2,151	2,320	2,351	2,463	2,667	2,825	158	5.9%	362	14.7%
附帯事業	1,757	1,811	1,993	2,074	2,028	2,198	170	8.4%	124	6.0%
その他	718	838	927	940	837	882	45	5.4%	▲ 58	▲ 6.2%
売上高合計	12,170	11,436	11,733	12,058	12,502	13,493	991	7.9%	1,435	11.9%
売上原価	10,356	9,532	9,916	10,186	10,429	11,273	844	8.1%	1,087	10.7%
内 南総通運	6,867	7,278	7,647	8,218	8,424	8,827	403	4.8%	609	7.4%
自動車運送事業 人件費	1,499	1,557	1,581	1,695	1,765	1,873	108	6.1%	178	10.5%
自動車運送事業 経費	1,989	2,210	2,217	2,450	2,495	2,487	▲ 8	▲ 0.3%	37	1.5%
倉庫事業 人件費	361	418	424	472	508	487	▲ 21	▲ 4.1%	15	3.2%
倉庫事業 経費	1,022	1,047	1,205	1,290	1,383	1,557	174	12.6%	267	20.7%
附帯事業 人件費	1,092	1,094	1,279	1,397	1,453	1,543	90	6.2%	146	10.5%
附帯事業 経費	565	610	603	566	509	565	56	11.0%	▲ 1	▲ 0.2%
その他 人件費	37	38	37	36	36	39	3	8.3%	3	8.3%
その他 経費	302	304	300	312	275	275	0	0.0%	▲ 37	▲ 11.9%
売上原価	10,356	9,532	9,916	10,186	10,429	11,273	844	8.1%	1,087	10.7%
売上総利益	1,814	1,904	1,817	1,872	2,073	2,220	147	7.1%	348	18.6%
販売費及び一般管理費	314	311	313	328	329	330	1	0.3%	2	0.6%
賞与引当金繰入額	12	9	9	10	12	11	▲ 1	▲ 9.3%	1	12.1%
退職給付費用	8	9	8	8	8	7	▲ 1	▲ 9.0%	▲ 1	▲ 12.2%
役員退職慰労引当金繰入額	24	24	25	24	24	28	4	16.7%	4	16.7%
減価償却費	34	24	20	19	17	28	11	64.7%	9	47.4%
租税公課	28	37	30	44	63	69	6	8.7%	24	55.0%
その他	225	208	180	200	206	267	61	29.6%	67	33.5%
販売費及び一般管理費	645	624	584	633	659	739	80	12.1%	106	16.7%
営業利益	1,169	1,281	1,233	1,239	1,414	1,482	67	4.8%	243	19.6%
営業外収益	37	31	61	31	35	49	15	43.0%	19	61.3%
受取利息	2	2	1	1	0	0	▲ 0	▲ 31.1%	▲ 1	▲ 72.8%
受取配当金	5	5	6	6	7	6	▲ 1	▲ 13.7%	0	7.0%
保険配当金	1	4	3	3	3	3	▲ 0	▲ 8.6%	0	10.0%
受取保険金	1	1	24	1	1	3	2	200.0%	2	200.0%
受取手数料	3	3	3	4	4	4	0	0.0%	0	0.0%
車両売却益	12	9	12	9	8	7	▲ 1	▲ 12.5%	▲ 2	▲ 22.2%
助成金収入	8	3	4	5	7	11	4	57.1%	6	120.0%
違約金収入	-	-	-	-	-	12	-	-	-	-
その他	5	4	8	3	3	1	▲ 1	▲ 45.2%	▲ 1	▲ 47.0%
営業外収益	37	31	61	31	35	49	15	43.0%	19	61.3%
営業外費用	107	88	84	66	58	51	▲ 7	▲ 12.1%	▲ 15	▲ 22.4%
支払利息	106	86	75	66	56	51	▲ 5	▲ 8.6%	▲ 15	▲ 22.4%
ゴルフ会員権評価損	-	-	9	-	-	-	-	-	-	-
その他	0	1	9	0	2	0	▲ 2	▲ 99.2%	0	-
営業外費用	107	88	84	66	58	51	▲ 7	▲ 12.1%	▲ 15	▲ 22.4%
経常利益	1,100	1,224	1,210	1,204	1,391	1,480	89	6.4%	277	23.0%
特別利益	-	-	-	5	0	-	-	-	-	-
固定資産売却益	-	-	-	5	0	-	-	-	-	-
投資有価証券売却益	0	-	-	-	-	-	-	-	-	-
特別利益	-	-	0	5	0	0	▲ 0	▲ 100.0%	▲ 5	▲ 100.0%
固定資産除却損	5	2	86	2	1	22	21	2100.0%	20	1000.0%
減損損失	0	21	0	57	39	23	▲ 16	▲ 41.4%	▲ 34	▲ 59.7%
特別損失	5	23	86	60	40	46	5	12.7%	▲ 14	▲ 23.4%
税金等調整前当期純利益	1,095	1,201	1,124	1,149	1,351	1,435	84	6.2%	286	24.9%
法人税、住民税及び事業税	393	496	432	406	455	459	4	0.9%	54	13.2%
法人税等調整額 他	▲ 7	18	38	▲ 16	▲ 13	11	24	▲ 189.6%	27	▲ 170.4%
法人税等合計	386	515	470	390	442	470	28	6.3%	81	20.8%
当期純利益	710	687	654	759	909	964	56	6.1%	205	27.1%
少数株主利益又は少数株主損失(△)	0	0	0	0	0	0	0	-	0	-
親会社株主に帰属する当期純利益	710	687	654	760	909	964	55	6.1%	204	26.8%

比較包括利益計算書(連結)

当期純利益	710	687	654	759	909	964	56	6.1%	205	27.1%
その他	47	15	71	▲ 57	45	27	▲ 18	▲ 40.0%	84	▲ 146.6%
その他の包括利益合計	47	15	71	▲ 57	45	27	▲ 18	▲ 40.0%	84	▲ 146.6%
包括利益	756	702	725	702	953	991	38	4.0%	289	41.2%
(内訳)										
親会社株式に係る包括利益	756	702	725	702	953	991	38	4.0%	289	41.2%
非支配株主に係る包括利益	-	-	-	-	-	-	-	-	-	-

期末従業員数	668	657	668	676	715	746	31	4.3%	70	10.4%
加工高(付加価値額)	4,484	4,708	4,876	5,176	5,517	5,764	247	4.5%	588	11.4%

人件費(固定費)	3,347	3,460	3,676	3,969	4,134	4,317
設備関連費(固定経費)	147	128	110	119	120	162
業務活動費(調整可能経費)	113	104	90	100	103	134
販売費及び一般管理費	645	624	584	633	659	739

南総通運株式会社

比較貸借対照表(連結)

単位:百万円

科 目		金 額			金 額			増減額	増減率	増減額	増減率	
		H25/104期	H26/105期	H27/106期	H28/107期(A)	H29/108期(B)	H30/109期(C)	(C-B)	(C/B-1)	(C-A)	(C/A-1)	
資 産 の 部	流動資産	現金及び預金	2,866	2,515	2,794	2,541	2,915	3,301	386	13.2%	760	29.9%
	受取手形及び売掛金	1,524	1,583	1,433	1,565	1,713	1,964	251	14.7%	399	25.5%	
	繰延税金資産	107	100	92	93	97	105	8	8.6%	12	13.3%	
	貯蔵品	10	11	11	9	9	10					
	その他	76	122	86	109	97	70	▲ 27	▲27.8%	▲ 39	▲35.8%	
	貸倒引当金	▲ 1	▲ 1	▲ 1	▲ 1	▲ 0	▲ 0	▲ 0	231.7%	0	▲38.6%	
	流動資産合計	4,582	4,331	4,425	4,317	4,831	5,450	619	12.8%	1,133	26.2%	
	有形固定資産	建物及び構築物	17,476	18,835	18,799	19,229	19,558	19,385	▲ 173	▲0.9%	156	0.8%
	減価償却費累計額	▲ 11,371	▲ 11,836	▲ 12,209	▲ 12,722	▲ 12,827	▲ 13,075	▲ 248	1.9%	▲ 352	2.8%	
	建物及び構築物(純額)	6,104	6,999	6,590	6,506	6,731	6,310	▲ 421	▲6.3%	▲ 196	▲3.0%	
	機械装置及び運搬具	2,027	2,077	2,250	2,379	2,420	2,543	123	5.1%	164	6.9%	
	減価償却費累計額	▲ 1,792	▲ 1,879	▲ 1,953	▲ 2,114	▲ 2,196	▲ 2,243	▲ 47	2.1%	▲ 129	6.1%	
	機械装置及び運搬具(純額)	234	197	296	265	224	301	77	34.4%	36	13.6%	
	土地	13,142	13,478	13,641	13,749	13,755	13,732	▲ 23	▲0.2%	▲ 16	▲0.1%	
	建設仮勘定	171	108	5	2	-	11	-	-	9	472.1%	
	その他	723	809	738	748	746	737	▲ 9	▲1.3%	▲ 11	▲1.5%	
	減価償却費累計額	▲ 576	▲ 610	▲ 532	▲ 571	▲ 587	▲ 588	▲ 0	0.1%	▲ 17	2.9%	
	その他(純額)	147	198	206	177	159	149	▲ 10	▲6.2%	▲ 28	▲15.8%	
	有形固定資産合計	19,799	20,981	20,783	20,699	20,870	20,503	▲ 367	▲1.8%	▲ 196	▲0.9%	
	無形固定資産	ソフトウェア	18	13	11	8	5	125	120	2413.2%	116	1378.5%
	借地権	33	33	33	25	25	25					
	その他	20	19	17	15	13	12	▲ 2	▲ 0	▲ 4	▲ 0	
	無形固定資産合計	83	74	70	57	159	168	8	5.1%	111	194.4%	
	投資その他の資産	投資有価証券	261	284	391	307	374	416	42	11.1%	109	35.5%
	差入保証金	44	45	46	48	48	51	4	7.9%	4	7.6%	
	繰延税金資産	373	357	245	278	278	248	▲ 30	▲10.8%	▲ 30	▲10.8%	
	その他	149	149	168	154	144	139	▲ 5	▲3.5%	▲ 15	▲9.7%	
	貸倒引当金	▲ 22	▲ 24	▲ 22	▲ 21	▲ 23	▲ 24	▲ 1	3.8%	▲ 3	13.5%	
	投資その他の資産合計	805	812	827	767	822	831	9	1.1%	64	8.4%	
	固定資産合計	20,687	21,867	21,636	21,522	21,851	21,501	▲ 350	▲1.6%	▲ 21	▲0.1%	
	繰延資産	社債発行費	-	-	-	-	-	-	-	-	-	-
	繰延資産合計	-	-	-	-	-	-	-	-	-	-	-
	資産合計	25,268	26,198	26,061	25,839	26,682	26,951	269	1.0%	1,112	4.3%	
負 債 の 部	流動負債	支払手形及び買掛金	578	510	513	497	485	856	371	76.5%	359	72.2%
	短期借入金	2,944	2,879	2,505	2,183	2,084	2,027	▲ 57	▲2.7%	▲ 156	▲7.1%	
	未払法人税等	262	327	272	276	313	290	▲ 23	▲7.4%	14	5.0%	
	一年内返済予定の長期借入金	766	819	748	853	804	782	▲ 22	▲2.7%	▲ 71	▲8.3%	
	賞与引当金	179	178	188	203	205	230	25	12.3%	28	13.7%	
	その他	1,039	1,182	1,317	895	1,161	1,116	▲ 45	▲3.9%	221	24.7%	
	流動負債合計	5,767	5,894	5,542	4,907	5,053	5,301	249	4.9%	394	8.0%	
	固定負債	長期借入金	4,889	5,136	4,742	4,556	4,396	3,593	▲ 803	▲18.3%	▲ 963	▲21.1%
	繰延税金負債	28	31	61	52	63	65	2	3.1%	14	26.8%	
	退職給付引当金	475	-	-	-	-	-	-	-	-	-	
	退職給付に係る負債	-	483	168	279	287	299	12	4.3%	20	7.1%	
	役員退職慰労引当金	294	258	283	262	287	277	▲ 10	▲3.5%	15	5.7%	
	資産除去債務	25	25	26	26	27	28	1	3.7%	2	7.7%	
	長期預り保証金	732	711	654	646	588	562	▲ 26	▲4.4%	▲ 84	▲13.0%	
	固定負債合計	6,443	6,644	6,035	5,822	5,646	4,825	▲ 821	▲14.5%	▲ 997	▲17.1%	
	負債合計	12,210	12,538	11,577	10,729	10,699	10,126	▲ 573	▲5.4%	▲ 603	▲5.6%	
	純資産	株主資本	539	539	539	539	539	539	0	0.0%	0	0.0%
	資本剰余金	498	498	498	498	498	498	0	0.0%	0	0.0%	
	利益剰余金	11,957	12,544	13,298	13,983	14,812	15,627	815	5.5%	1,644	11.8%	
	自己株式	▲ 11	▲ 12	▲ 14	▲ 14	▲ 14	▲ 15	▲ 1	3.6%	▲ 1	5.3%	
	株主資本合計	12,982	13,568	14,321	15,005	15,834	16,648	814	5.1%	1,643	10.9%	
	その他の有価証券評価差額金	76	91	162	105	149	176	27	17.9%	71	68.1%	
	その他の包括利益累計額	76	91	162	105	149	176	27	17.9%	71	68.1%	
	新株予約権	-	-	-	-	-	-	-	-	-	-	
	非支配株主持分(少数株主持分)	-	-	-	-	-	-	-	-	-	-	
	純資産合計	13,058	13,659	14,483	15,110	15,983	16,824	841	5.3%	1,714	11.3%	
	負債・純資産合計	25,268	26,198	26,061	25,839	26,682	26,951	269	1.0%	1,112	4.3%	
受取手形割引高							0		0			
借入金		7,833	8,015	7,247	6,739	6,480	5,621	▲ 860	▲13.3%	▲ 1,118	▲16.6%	
有利子負債		8,599	8,834	7,995	7,592	7,284	6,403	▲ 882	▲12.1%	▲ 1,189	▲15.7%	

南総通運株式会社

比較キャッシュ・フロー計算書(連結)

単位:百万円

区分	金 額			金 額		
	H25/104期	H26/105期	H27/106期	H28/107期(A)	H29/108期(B)	H30/109期(C)
営業活動によるキャッシュ・フロー						
税金等調整前当期純利益	1,095	1,201	1,124	1,149	1,351	1,435
減価償却費	666	689	796	810	724	745
減損損失	0	21	0	57	39	23
役員退職慰労引当金の増減額(△は減少)	23	▲ 35	25	▲ 21	23	▲ 8
賞与引当金の増減額(△は減少)	▲ 9	▲ 2	10	15	3	25
貸倒引当金の増減額(△は減少)	▲ 2	3	▲ 2	▲ 2	1	1
退職給付引当金の増減額(△は減少)	12	-	-	-	-	-
退職給付に係る負債の増減額(△は減少)	-	7	17	11	8	12
受取利息及び受取配当金	▲ 8	▲ 10	▲ 10	▲ 10	▲ 11	▲ 10
支払利息	106	86	75	66	56	51
固定資産売却損益(△は益)	▲ 7	▲ 7	74	▲ 11	▲ 7	15
売上債権の増減額(△は増加)	▲ 16	▲ 61	142	▲ 122	▲ 148	▲ 252
たな卸資産の増減額(△は増加)	696	▲ 30	29	▲ 42	39	2
仕入債務の増減額(△は減少)	▲ 575	▲ 68	3	▲ 16	▲ 12	371
未収消費税等の増減額(△は減少)	5	▲ 24	264	▲ 192	0	53
預り保証金の増減額(△は減少)	▲ 24	▲ 21	▲ 24	▲ 8	▲ 40	▲ 14
その他	▲ 94	▲ 101	37	8	26	93
小計	1,869	1,647	2,560	1,691	2,051	2,544
利息及び配当金の受取額	8	10	10	10	11	10
利息の支払額	▲ 105	▲ 87	▲ 73	▲ 65	▲ 55	▲ 50
法人税等の支払額	▲ 386	▲ 432	▲ 514	▲ 390	▲ 428	▲ 473
営業活動によるキャッシュ・フロー	1,386	1,140	1,983	1,246	1,578	2,030
投資活動によるキャッシュ・フロー						
定期預金の預入による支出	▲ 1,334	▲ 1,336	▲ 1,349	▲ 1,324	▲ 1,338	▲ 1,272
定期預金の払戻による収入	1,316	1,331	1,349	1,324	1,349	1,297
有形固定資産の取得による支出	▲ 433	▲ 1,629	▲ 816	▲ 1,032	▲ 768	▲ 519
投資有価証券の取得による支出	▲ 2	▲ 2	▲ 2	▲ 2	▲ 2	▲ 2
投資有価証券の売却による収入	0	-	-	-	-	-
その他収入	15	9	12	16	8	7
その他支出	▲ 5	▲ 4	▲ 6	▲ 2	▲ 55	▲ 99
投資活動によるキャッシュ・フロー	▲ 444	▲ 1,631	▲ 813	▲ 1,021	▲ 806	▲ 588
財務活動によるキャッシュ・フロー						
短期借入金の純増減額(△は減少)	▲ 80	▲ 64	▲ 374	▲ 322	▲ 99	▲ 57
長期借入れによる収入	500	1,100	350	700	620	-
長期借入金の返済による支出	▲ 714	▲ 800	▲ 815	▲ 780	▲ 829	▲ 825
配当金の支払額	▲ 50	▲ 100	▲ 50	▲ 75	▲ 80	▲ 149
自己株式の取得による支出	0	▲ 1	▲ 2	▲ 1	▲ 0	▲ 1
財務活動によるキャッシュ・フロー	▲ 343	135	▲ 891	▲ 477	▲ 388	▲ 1,032
現金及び現金同等物の増加額(減少額△)	599	▲ 356	279	▲ 252	385	411
現金及び現金同等物の期首残高	1,540	2,139	1,783	2,062	1,709	2,194
連結の範囲の変更に伴う現金及び現金同等物の増減額(△は減少)	-	-	-	-	-	-
現金及び現金同等物の期末残高	2,139	1,783	2,062	1,809	2,194	2,605

南総通運株式会社

経営指標比較表

金額単位:百万円

経営指標	(単位)	経営指標の推移								評価	
		H28/107期(A)		H29/108期(B)		H30/109期(C)		傾向	判定		
(1)総合収益性分析											
A. 総資本当期純利益率(ROA)	(%)	$\frac{759}{25,839} \times 100$	2.94	$\frac{909}{26,682} \times 100$	3.41	$\frac{964}{26,951} \times 100$	3.58				
B. 自己資本当期純利益率(ROE)	(%)	$\frac{759}{15,110} \times 100$	5.02	$\frac{909}{15,983} \times 100$	5.68	$\frac{964}{16,824} \times 100$	5.73				
(2)売上高利益率分析											
A. 売上高対総利益率(粗利益率)	(%)	$\frac{1,872}{12,058} \times 100$	15.52	$\frac{2,073}{12,502} \times 100$	16.58	$\frac{2,220}{13,493} \times 100$	16.45				
B. 売上高対営業利益率	(%)	$\frac{1,239}{12,058} \times 100$	10.27	$\frac{1,414}{12,502} \times 100$	11.31	$\frac{1,482}{13,493} \times 100$	10.98				
C. 売上高対経常利益率	(%)	$\frac{1,204}{12,058} \times 100$	9.98	$\frac{1,391}{12,502} \times 100$	11.13	$\frac{1,480}{13,493} \times 100$	10.97				
D. 売上高対当期純利益率	(%)	$\frac{759}{12,058} \times 100$	6.29	$\frac{909}{12,502} \times 100$	7.27	$\frac{964}{13,493} \times 100$	7.15				
E. 売上高対販売管理費比率	(%)	$\frac{633}{12,058} \times 100$	5.25	$\frac{659}{12,502} \times 100$	5.27	$\frac{739}{13,493} \times 100$	5.48				
(3)損益分岐点分析						I					
A. 損益分岐点売上高(採算点)	(百万円)	$\frac{633}{15.5\%}$	4,077	$\frac{659}{16.6\%}$	3,974	$\frac{739}{16.5\%}$	4,492				
B. 損益分岐点比率(余裕度)	(%)	$\frac{4,077}{12,058} \times 100$	66.19	$\frac{3,974}{12,502} \times 100$	68.21	$\frac{4,492}{13,493} \times 100$	66.71				
(4)回転率・回転期間分析											
A. 総資本回転率	(回)	$\frac{12,058}{25,839}$	0.47	$\frac{12,502}{26,682}$	0.47	$\frac{13,493}{26,951}$	0.50				
B. 固定資産回転率	(回)	$\frac{12,058}{21,522}$	0.56	$\frac{12,502}{21,851}$	0.57	$\frac{13,493}{21,501}$	0.63				
C. 売上債権回転期間	(日)	$\frac{1,565}{12,058} \times 365$	47.37	$\frac{1,713}{12,502} \times 365$	50.01	$\frac{1,964}{13,493} \times 365$	53.13				
D. 棚卸資産回転期間	(日)	$\frac{9}{12,058} \times 365$	0.27	$\frac{9}{12,502} \times 365$	0.26	$\frac{10}{13,493} \times 365$	0.27				
E. 買入債務回転期間	(日)	$\frac{497}{12,058} \times 365$	15.04	$\frac{485}{12,502} \times 365$	14.16	$\frac{856}{13,493} \times 365$	23.16				
(5)生産性分析											
A. 従業員一人当たり年間売上高	(千円)	$\frac{12,058}{676}$	17,837	$\frac{12,502}{715}$	17,485	$\frac{13,493}{746}$	18,087				
B. 従業員一人当たり年間当期純利益	(千円)	$\frac{759}{676}$	1,123	$\frac{909}{715}$	1,271	$\frac{964}{746}$	1,293				
(6)短期支払能力分析											
A. 流動比率	(%)	$\frac{4,317}{4,907} \times 100$	87.97	$\frac{4,831}{5,053} \times 100$	95.61	$\frac{5,450}{5,301} \times 100$	102.80				
B. 当座比率	(%)	$\frac{4,106}{4,907} \times 100$	83.68	$\frac{4,628}{5,053} \times 100$	91.60	$\frac{5,265}{5,301} \times 100$	99.31				
(7)資本の安定性分析											
A. 自己資本比率	(%)	$\frac{15,110}{25,839} \times 100$	58.48	$\frac{15,983}{26,682} \times 100$	59.90	$\frac{16,824}{26,951} \times 100$	62.43				
B. 負債比率	(%)	$\frac{10,729}{15,110} \times 100$	71.01	$\frac{10,699}{15,983} \times 100$	66.94	$\frac{10,126}{16,824} \times 100$	60.19				
(8)調達と運用の適合性分析											
A. 固定長期適合率	(%)	$\frac{21,522}{20,932} \times 100$	102.82	$\frac{21,851}{21,630} \times 100$	101.02	$\frac{21,501}{21,649} \times 100$	99.32				
B. 固定比率	(%)	$\frac{21,522}{15,110} \times 100$	142.44	$\frac{21,851}{15,983} \times 100$	136.71	$\frac{21,501}{16,824} \times 100$	127.80				
(9)成長性分析											
A. 売上高成長率	(%)			$\frac{444}{12,058} \times 100$	3.68	$\frac{991}{12,502} \times 100$	7.93				
B. 経常利益成長率	(%)			$\frac{188}{1,204} \times 100$	15.58	$\frac{89}{1,391} \times 100$	6.41				
C. 販売管理費増減率	(%)			$\frac{26}{633} \times 100$	4.11	$\frac{80}{659} \times 100$	12.14				
D. 従業員数増減率	(%)			$\frac{39}{676} \times 100$	5.77	$\frac{31}{715} \times 100$	4.34				
E. 資産増加率	(%)			$\frac{843}{25,839} \times 100$	3.26	$\frac{269}{26,951} \times 100$	1.00				
(10)付加価値分析											
A. 加工高比率	(%)	$\frac{5,176}{12,058} \times 100$	42.92	$\frac{5,517}{12,502} \times 100$	44.13	$\frac{5,764}{13,493} \times 100$	42.72				
B. 労働分配率	(%)	$\frac{3,969}{5,176} \times 100$	76.69	$\frac{4,134}{5,517} \times 100$	74.93	$\frac{4,317}{5,764} \times 100$	74.90				
C. 資本生産性	(%)	$\frac{5,176}{25,839} \times 100$	20.03	$\frac{5,517}{26,682} \times 100$	20.68	$\frac{5,764}{26,951} \times 100$	21.39				
D. 付加価値生産性	(千円)	$\frac{5,176}{676}$	7,657	$\frac{5,517}{715}$	7,716	$\frac{5,764}{746}$	7,727				
(11)その他											
A. 借入金依存度	(%)	$\frac{6,739}{25,839} \times 100$	26.08	$\frac{6,480}{26,682} \times 100$	24.29	$\frac{5,621}{26,951} \times 100$	20.85				

SAF2002モデルによる格付評価

経営指標	(単位)	経営指標の推移					
		H28/107期(A)		H29/108期(B)		H30/109期(C)	
売上高	(百万円)	12,058		12,502		13,493	
支払利息	(百万円)	66		56		51	
税引前当期利益	(百万円)	1,149		1,351		1,435	
棚卸資産	(百万円)	9		9		10	
留保利益	(百万円)	13,983		14,812		15,627	
総資本	(百万円)	25,839		26,682		26,951	
A. 総資本留保利益率	(%)	$\frac{13,983}{25,839} \times 100$	54.12	$\frac{14,398}{26,261} \times 100$	54.83	$\frac{15,220}{26,817} \times 100$	56.75
B. 総資本税引前当期利益率	(%)	$\frac{1,149}{25,839} \times 100$	4.45	$\frac{1,351}{26,261} \times 100$	5.14	$\frac{1,435}{26,817} \times 100$	5.35
C. 棚卸資産回転期間	(ヶ月)	$\frac{9}{12,058} \times 12$	0.01	$\frac{9}{12,502} \times 12$	0.01	$\frac{10}{13,493} \times 12$	0.01
D. 売上高金利負担率	(%)	$\frac{66}{12,058} \times 100$	0.54	$\frac{56}{12,502} \times 100$	0.44	$\frac{51}{13,493} \times 100$	0.38
SAF値			1.37418		1.40259		1.42969
格付			A		A		A

SAF2002モデルとは、筑波大学大学院教授白田佳子氏の提唱する倒産判別分析モデルである。

4つのパラメーターを重回帰判別式で、以下の数式で表現される。

SAF値＝0.01036X1＋0.02682X2－0.06610X3－0.02368X4＋0.70773	
X1 総資本留保利益率	期首・期末平均留保利益/期首・期末平均総資本×100
X2 総資本税引前当期利益率	税引前当期利益/期首・期末平均総資産×100
X3 棚卸資産回転期間	期首・期末平均棚卸資産×12/売上高
X4 売上高金利負担率	(支払利息＋社債利息＋手形売却損)/売上高×100

格付け	SAF値
AA	1.53900以上
A	1.53900未満～1.18717以上
BB	1.18717未満～0.75261以上
B	0.75261未満～0.41490以上
C	0.41490未満

総合評価
南総通運株式会社

		H28/107期(A)	H29/108期(B)	H30/109期(C)
＜損益計算書＞				
売上高	(百万円)	12,058	12,502	13,493
仕入高、材料費	(百万円)	6,249	6,326	6,991
人件費、労務費	(百万円)	3,937	4,103	4,282
製造経費	(百万円)	10,186	10,429	11,273
販売管理費	(百万円)	219	223	295
営業利益	(百万円)	1,239	1,414	1,482
経常利益	(百万円)	1,204	1,391	1,480
当期純利益	(百万円)	759	909	964
期末従業員数	(人)	676	715	746
＜貸借対照表＞				
流動資産額	(百万円)	4,317	4,831	5,450
固定資産額	(百万円)	21,522	21,851	21,501
負債総額	(百万円)	10,729	10,699	10,126
借入金(社債含む)	(百万円)	6,739	6,480	5,621
純資産額	(百万円)	15,110	15,983	16,824
総資産額	(百万円)	25,839	26,682	26,951
＜キャッシュフロー計算書＞				
営業キャッシュフロー	(百万円)	1,246	1,578	2,030
投資キャッシュフロー	(百万円)	△ 1,021	△ 806	△ 588
フリーキャッシュフロー	(百万円)	225	773	1,442
財務キャッシュフロー	(百万円)	△ 477	△ 388	△ 1,032
キャッシュ期首残高	(百万円)	2,062	1,809	2,194
キャッシュ期末残高	(百万円)	1,809	2,194	2,605
キャッシュ増減額	(百万円)	△ 253	385	411
＜主な経営指標＞				
ROA(総資産利益率)	(%)	2.9	3.4	3.6
経常利益率	(%)	10.0	11.1	11.0
総資本回転率	(回)	0.5	0.5	0.5
借入金依存度	(%)	26.1	24.3	20.9
従業員一人当たり売上高	(千円)	17,837	17,485	18,087
加工高	(百万円)	5,176	5,517	5,764
労働分配率	(%)	76.1	74.4	74.3

＜総合評価＞

