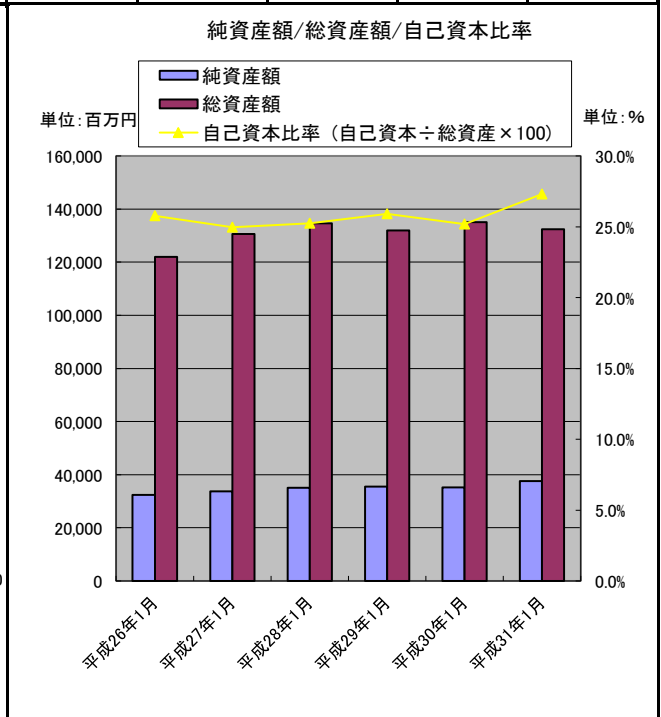
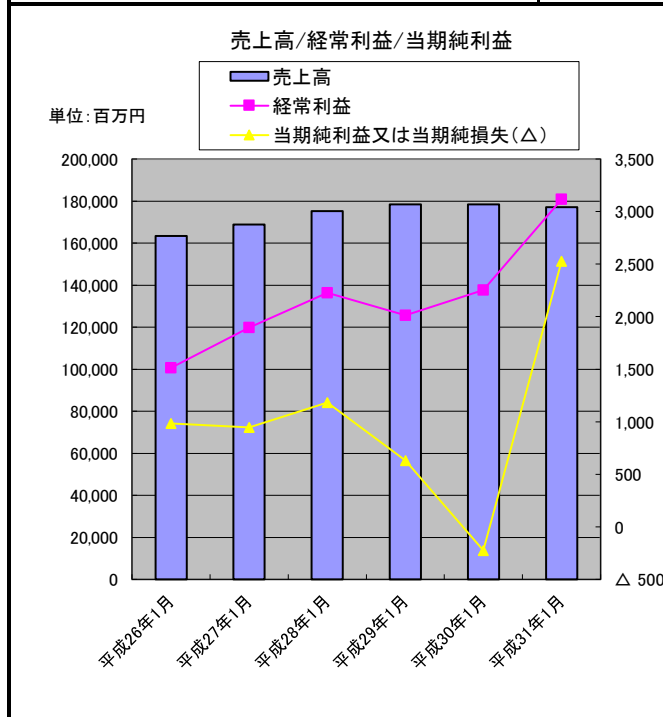


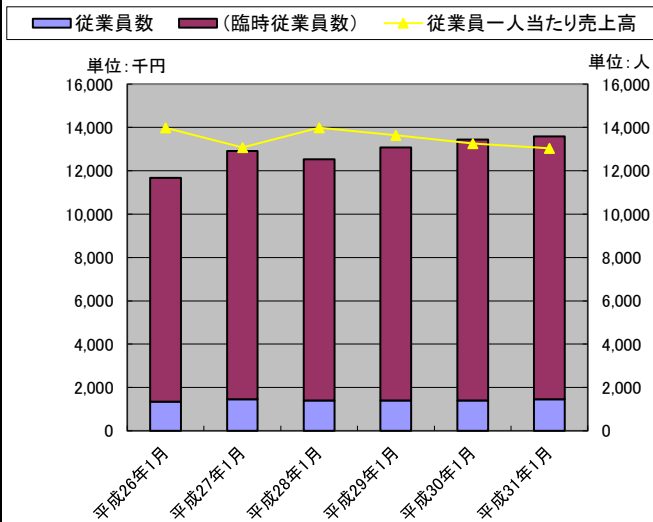
丸善CHIホールディングス株式会社

主要な経営指標等の推移(連結)		決算年月	2014年1月	2015年1月	2016年1月	2017年1月	2018年1月	2019年1月
回次		第4期	第5期	第6期	第7期	第8期	第9期	
決算年月		平成26年1月	平成27年1月	平成28年1月	平成29年1月	平成30年1月	平成31年1月	
売上高	(百万円)	163,337	168,812	175,137	178,405	178,349	177,041	
営業利益	(百万円)	1,473	2,024	2,204	2,032	2,301	3,191	
売上高営業利益率	(%)	0.90%	1.20%	1.26%	1.14%	1.29%	1.80%	
経常利益	(百万円)	1,513	1,897	2,226	2,013	2,255	3,116	
売上高経常利益率	(%)	0.93%	1.12%	1.27%	1.13%	1.26%	1.76%	
当期純利益又は当期純損失(△)	(百万円)	982	945	1,183	632	△ 224	2,529	
売上高当期純利益率	(%)	0.60%	0.56%	0.68%	0.35%	-0.13%	1.43%	
親会社株主に帰属する当期純利益	(百万円)	904	845	1,025	539	△ 321	2,424	
包括利益	(百万円)	1,062	1,307	1,557	407	△ 116	2,265	
資本金 *	(百万円)	3,000	3,000	3,000	3,000	3,000	3,000	
発行済株式総数 *	(千株)	92,554	92,554	92,554	92,554	92,554	92,554	
純資産額	(百万円)	32,452	33,700	35,148	35,456	35,287	37,540	
総資産額	(百万円)	122,015	130,612	134,651	131,993	135,003	132,366	
1株当たり純資産額	(円)	339.89	352.34	367.24	369.72	367.22	390.60	
1株当たり当期純利益	(円)	9.77	9.13	11.08	5.83	△ 3.47	26.19	
潜在株式調整後1株当たり当期純利益	(円)	-	-	-	-	-	-	
自己資本比率(自己資本÷総資産×100)	(%)	25.8%	25.0%	25.2%	25.9%	25.2%	27.3%	
自己資本利益率(当期純利益÷自己資本×100)	(%)	2.9%	2.6%	3.1%	1.6%	-0.9%	6.9%	
株価収益率(PER)	(倍)	30.4	39.1	30.1	60.9	-	12.1	
配当性向 *	(%)							
営業活動によるキャッシュ・フロー	(百万円)	△ 801	2,135	865	2,331	3,795	4,919	
投資活動によるキャッシュ・フロー	(百万円)	△ 330	△ 1,785	△ 2,635	1,453	△ 2,410	△ 2,372	
財務活動によるキャッシュ・フロー	(百万円)	551	5,750	3,549	△ 2,973	21	△ 3,509	
現金及び現金同等物の期末残高	(百万円)	12,257	18,421	20,201	21,032	22,431	21,477	
従業員数	(名)	1,343	1,451	1,408	1,399	1,408	1,458	
(臨時従業員数)	(名)	10,339	11,456	11,119	11,684	12,041	12,121	
ROA 総資本当期純利益率	(%)	0.80	0.72	0.88	0.48	△ 0.17	1.91	
売上高経常利益率	(%)	0.93	1.12	1.27	1.13	1.26	1.76	
売上高当期純利益率	(%)	0.60	0.56	0.68	0.35	△ 0.13	1.43	
総資本回転率	(回)	1.34	1.29	1.30	1.35	1.32	1.34	
売上高成長率(対基準比率)		100	103	107	109	109	108	
経常利益成長率(対基準比率)		100	125	147	133	149	206	
総資本成長率(対基準比率)		100	107	110	108	111	108	
従業員一人当たり売上高	(千円)	13,982	13,079	13,981	13,636	13,261	13,038	
キャッシュ・フロー パターン		7	3	3	2	3	4	
SAF2002モデルによる格付け					B	B	B	

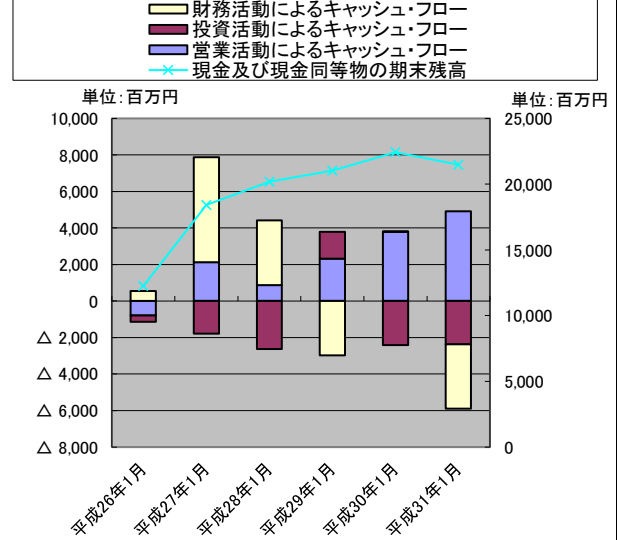


丸善CHIホールディングス株式会社

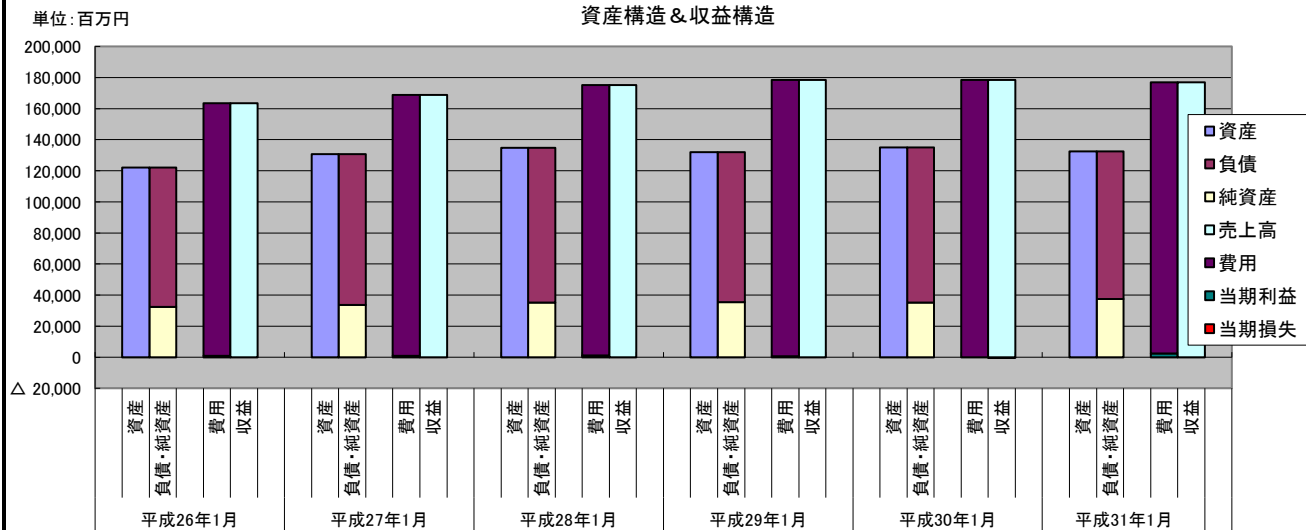
従業員数と一人当たり売上高



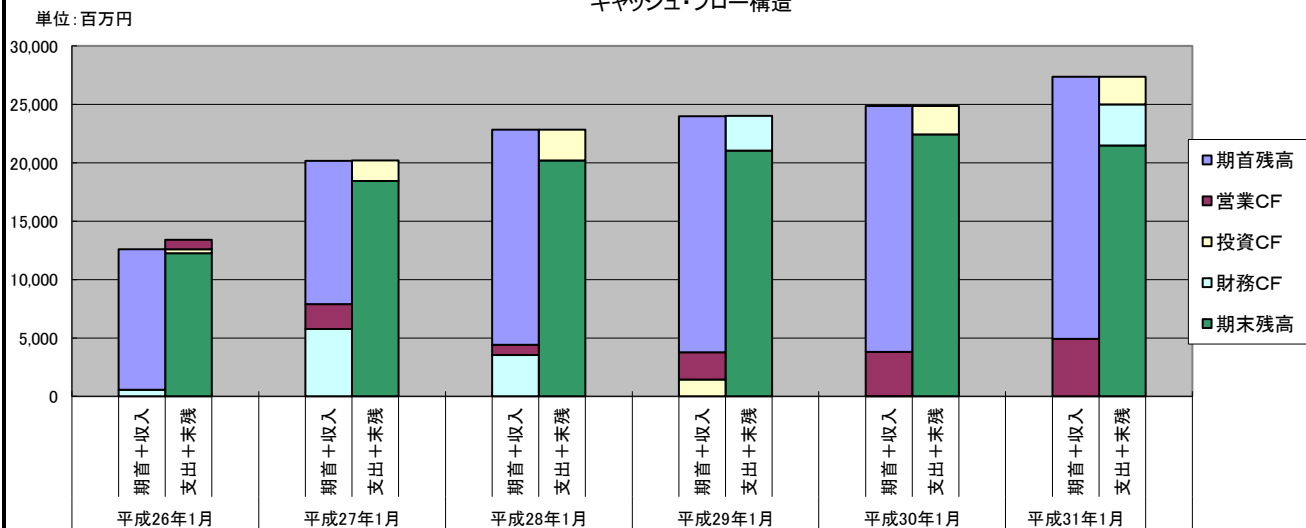
キャッシュ・フロー



資産構造 & 収益構造



キャッシュ・フロー構造



丸善CHIホールディングス株式会社

比較損益計算書(連結)

単位:百万円

科 目	金 額			金 額			増減額 (C-B)	増減率 (C/B-1)	増減額 (C-A)	増減率 (C/A-1)
	H26/4期	H27/5期	H28/6期	H29/7期(A)	H30/8期(B)	H31/9期(C)				
売上高	163,337	168,812	175,137	178,405	178,349	177,041	▲ 1,308	▲0.7%	▲ 1,364	▲0.8%
売上高合計	163,337	168,812	175,137	178,405	178,349	177,041	▲ 1,308	▲0.7%	▲ 1,364	▲0.8%
売上原価	124,898	129,253	134,222	137,987	138,521	136,561	▲ 1,960	▲1.4%	▲ 1,426	▲1.0%
売上原価	124,898	129,253	134,222	137,987	138,521	136,561	▲ 1,960	▲1.4%	▲ 1,426	▲1.0%
売上総利益	38,439	39,558	40,914	40,418	39,827	40,479	652	1.6%	61	0.2%
販売手数料	551	474	419	443	438	447	9	2.1%	4	0.9%
運搬費	895	902	933	907	918	1,068	150	16.3%	161	17.8%
広告宣伝費	792	892	931	951	975	1,060	85	8.7%	109	11.5%
給与及び手当	13,196	13,365	13,672	13,578	13,135	12,991	▲ 144	▲1.1%	▲ 587	▲4.3%
賞与引当金繰入額	105	150	188	190	261	259	▲ 2	▲0.8%	69	36.3%
退職給付費用	511	508	307	854	373	321	▲ 52	▲13.9%	▲ 533	▲62.4%
役員退職慰労引当金繰入額	10	17	12	13	13	17	4	30.8%	4	30.8%
法定福利費	2,209	2,348	2,368	2,465	2,430	2,467	37	1.5%	2	0.1%
業務委託費	2,255	2,212	2,450	2,325	2,466	2,428	▲ 38	▲1.5%	103	4.4%
賃借料	7,919	7,847	8,176	8,292	8,331	8,173	▲ 158	▲1.9%	▲ 119	▲1.4%
ポイント引当金繰入額	14	6	23	25	▲ 38	▲ 25	13	▲34.2%	▲ 50	▲200.0%
その他	8,502	8,807	9,224	8,336	8,218	8,076	▲ 142	▲1.7%	▲ 260	▲3.1%
販売費及び一般管理費	36,965	37,534	38,710	38,385	37,525	37,288	▲ 237	▲0.6%	▲ 1,097	▲2.9%
営業利益	1,473	2,024	2,204	2,032	2,301	3,191	890	38.7%	1,159	57.0%
受取利息	35	45	43	43	46	40	▲ 6	▲13.0%	▲ 3	▲7.0%
受取配当金	73	73	121	67	38	39	1	2.6%	▲ 28	▲41.8%
仕入割引	126	41	-	-	-	-	-	-	-	-
不動産賃借料	435	436	412	323	305	309	4	1.3%	▲ 14	▲4.3%
為替差益	-	14	155	70	40	40	0	0.0%	▲ 30	▲42.9%
持分法による投資利益	5	-	16	-	-	-	-	-	-	-
デリバティブ評価益	62	-	-	-	-	-	-	-	-	-
その他	242	114	135	137	138	121	▲ 17	▲12.3%	▲ 16	▲11.7%
営業外収益	981	726	885	642	568	551	▲ 17	▲3.0%	▲ 91	▲14.2%
支払利息	376	363	336	260	228	218	▲ 10	▲4.4%	▲ 42	▲16.2%
不動産賃貸費用	247	217	210	172	195	184	▲ 11	▲5.6%	12	7.0%
支払手数料	120	139	128	133	134	141	7	5.2%	8	6.0%
為替差損	99	-	-	-	-	-	-	-	-	-
持分法による投資利益	-	9	-	6	-	-	-	-	-	-
デリバティブ評価損	-	-	121	-	-	-	-	-	-	-
その他	97	122	66	89	57	81	24	42.1%	▲ 8	▲9.0%
営業外費用	942	852	863	662	615	626	11	1.8%	▲ 36	▲5.4%
経常利益	1,513	1,897	2,226	2,013	2,255	3,116	861	38.2%	1,103	54.8%
固定資産売却益	48	0	1	85	2	87	85	4250.0%	2	2.4%
投資有価証券売却益	-	-	42	231	-	3	-	-	▲ 228	▲98.7%
受取補償金	187	10	-	-	44	115	71	161.4%	-	-
受取和解金	-	-	-	-	-	95	-	-	-	-
負ののれん発生額	141	-	-	-	-	-	-	-	-	-
その他	-	0	-	37	3	23	20	666.7%	▲ 14	▲37.8%
特別利益	378	10	44	354	50	325	275	550.0%	▲ 29	▲8.2%
固定資産除却損	86	55	41	51	32	54	22	68.8%	3	5.9%
固定資産圧縮損	-	-	-	-	-	20	-	-	-	-
減損損失	92	34	31	733	1,798	109	▲ 1,689	▲93.9%	▲ 624	▲85.1%
金利スワップ解約損	-	-	-	52	-	-	-	-	-	-
投資有価証券評価損	9	90	-	99	204	11	▲ 193	▲94.6%	▲ 88	▲88.9%
事業撤退損	-	-	34	-	-	-	-	-	-	-
本社移転費用	27	-	-	-	-	-	-	-	-	-
その他	0	0	18	5	225	0	▲ 225	▲100.0%	▲ 5	▲100.0%
特別損失	217	181	125	942	2,261	196	▲ 2,065	▲91.3%	▲ 746	▲79.2%
税金等調整前当期純利益	1,674	1,726	2,146	1,426	44	3,245	3,201	7275.0%	1,819	127.6%
法人税、住民税及び事業税	708	805	982	736	768	898	130	16.9%	162	22.0%
法人税等調整額 他	▲ 15	▲ 24	▲ 19	56	▲ 499	▲ 183	316	▲63.3%	▲ 239	▲426.8%
法人税等合計	692	781	962	793	268	715	447	166.8%	▲ 78	▲9.8%
当期純利益	982	945	1,183	632	▲ 224	2,529	2,753	▲1229.0%	1,897	300.2%
非支配株主に帰属する当期純利益	77	100	157	93	97	105	8	8.2%	12	12.9%
親会社株主に帰属する当期純利益	904	845	1,025	539	▲ 321	2,424	2,745	▲855.1%	1,885	349.7%

比較包括利益計算書(連結)

当期純利益	982	945	1,183	632	▲ 224	2,529	2,753	▲1229.0%	1,897	300.2%
その他の有価証券評価差額金	55	418	375	▲ 255	45	▲ 212	▲ 257	▲571.1%	43	▲16.9%
繰延ヘッジ損益	▲ 5	▲ 39	24	▲ 8	13	1	▲ 12	▲92.3%	9	▲112.5%
為替換算調整勘定	-	-	-	-	▲ 3	5	8	▲266.7%	-	-
持分法適用会社に対する持分相当額	30	▲ 17	13	▲ 43	-	-	-	-	-	-
退職給付に係る調整額	-	-	▲ 40	82	51	▲ 58	▲ 109	▲213.7%	▲ 140	▲170.7%
その他の包括利益合計	80	361	373	▲ 224	107	▲ 264	▲ 371	▲346.7%	▲ 40	17.9%
包括利益	1,062	1,307	1,557	407	▲ 116	2,265	2,381	▲2052.6%	1,857	456.5%
(内訳)										
親会社株式に係る包括利益	982	1,206	1,398	314	▲ 212	2,163	2,375	▲1120.3%	1,849	588.9%
非支配株主に係る包括利益	79	101	159	93	95	101	6	6.3%	8	8.6%

期末従業員数	1,343	1,451	1,408	1,399	1,408	1,458	50	3.6%	59	4.2%
加工高(付加価値額)	17,504	18,412	18,751	19,132	18,513	19,246	733	4.0%	114	0.6%

ここでの加工高＝人件費＋営業利益として計算している。

人件費(固定費)	16,031	16,388	16,547	17,100	16,212	16,055				
設備関連費(固定経費)	8,211	8,327	8,700	8,314	8,275	8,125				
業務活動費(調整可能経費)	5,043	5,296	5,543	5,119	5,084	5,098				
販売費及び一般管理費	-	-	-	38,385	37,525	37,288				

人件費＝給料及び手当＋賞与引当金繰入額＋退職給付費用＋役員退職慰労引当金繰入額＋法定福利費

設備関連費(固定経費)＝減価償却費＋賃借料＋その他/2

業務活動費(調整可能経費)＝広告宣伝費＋その他/2

[比較貸借対照表\(連結\)](#)

單位:百萬円

借入金：長短借入金＋社債

有利子負債:借入金+リース債務

丸善CHIホールディングス株式会社

比較キャッシュ・フロー計算書(連結)

単位:百万円

区分	金 額			金 額		
	H26/4期	H27/5期	H28/6期	H29/7期(A)	H30/8期(B)	H31/9期(C)
営業活動によるキャッシュ・フロー						
税金等調整前当期純利益	1,674	1,726	2,146	1,426	44	3,245
減価償却費	2,556	2,669	2,530	1,650	1,736	1,612
減損損失	92	34	31	733	1,798	109
のれん償却額	33	64	86	89	79	79
負ののれん発生益	▲ 141	-	-	-	-	-
賞与引当金の増減額(△は減少)	44	40	50	▲ 55	35	81
退職給付引当金の増減額(△は減少)	270	-	-	-	-	-
退職給付に係る負債の増減額(△は減少)	-	313	▲ 25	482	57	▲ 88
貸倒引当金の増減額(△は減少)	▲ 365	▲ 129	18	38	▲ 112	10
返品調整引当金の増減額(△は減少)	▲ 18	▲ 32	▲ 29	12	▲ 67	30
ポイント引当金の増減額(△は減少)	▲ 6	▲ 14	2	5	▲ 94	▲ 63
受取利息及び受取配当金	▲ 108	▲ 118	▲ 165	▲ 111	▲ 84	▲ 80
支払利息	376	363	336	260	228	218
投資有価証券売却損益(△は益)	-	-	▲ 42	▲ 230	-	▲ 3
投資有価証券評価損益(△は益)	9	90	-	99	204	11
持分による投資利益(△は益)	▲ 5	9	▲ 16	6	-	-
有形固定資産売却損益(△は益)	▲ 48	-	▲ 1	▲ 85	▲ 2	▲ 87
有形固定資産除却損	81	55	41	22	32	50
売上債権の増減額(△は増加)	544	▲ 1,861	1,900	▲ 1,239	710	603
たな卸資産の増減額(△は増加)	983	▲ 108	▲ 2,190	22	254	2,146
仕入債務の増減額(△は減少)	▲ 5,944	▲ 243	▲ 2,956	▲ 468	239	▲ 1,965
前渡金の増減額(△は増加)	▲ 237	▲ 242	447	854	▲ 87	541
前受金の増減額(△は減少)	362	218	579	▲ 139	177	▲ 280
その他	▲ 137	421	▲ 928	169	▲ 518	▲ 321
小計	16	3,257	1,815	3,543	4,631	5,852
利息及び配当金の受取額	118	118	169	111	86	80
利息の支払額	▲ 375	▲ 359	▲ 330	▲ 267	▲ 229	▲ 216
法人税等の支払額又は還付額(△は支払)	-	-	-	-	-	-
法人税等の支払額	▲ 560	▲ 880	▲ 788	▲ 1,055	▲ 692	▲ 797
法人税等の還付額	-	-	-	-	-	-
営業活動によるキャッシュ・フロー	▲ 801	2,135	865	2,331	3,795	4,919
投資活動によるキャッシュ・フロー						
有形固定資産の取得による支出	▲ 3,095	▲ 998	▲ 1,950	▲ 2,634	▲ 1,651	▲ 1,305
有形固定資産の売却による収入	2,114	7	17	2,637	30	459
無形固定資産の取得による支出	▲ 450	▲ 410	▲ 237	▲ 321	▲ 580	▲ 569
投資有価証券の取得による支出	-	-	72	-	-	-
投資有価証券の売却による収入	-	-	-	1,717	1	8
敷金及び保証金の差入による支出	▲ 1,289	▲ 1,005	▲ 1,320	▲ 204	▲ 114	▲ 50
敷金及び保証金の回収による収入	2,394	536	708	347	75	441
その他	▲ 3	84	74	▲ 88	▲ 170	▲ 1,356
投資活動によるキャッシュ・フロー	▲ 330	▲ 1,785	▲ 2,635	1,453	▲ 2,410	▲ 2,372
財務活動によるキャッシュ・フロー						
短期借入金の純増減額(△は減少)	▲ 1,220	4,060	2,740	▲ 7,510	1,900	▲ 1,140
長期借入れによる収入	5,267	5,602	2,853	5,231	2,750	2,500
長期借入金の返済による支出	▲ 2,985	▲ 4,434	▲ 5,661	▲ 4,689	▲ 3,890	▲ 4,142
社債の発行による収入	-	1,963	3,934	3,933	1,224	2,442
社債の償還による支出	▲ 40	▲ 1,000	-	▲ 120	▲ 240	▲ 2,290
ファイナンス・リースの債務の返済による支出	▲ 462	▲ 434	▲ 302	▲ 278	▲ 328	▲ 387
その他	▲ 7	▲ 7	▲ 13	460	▲ 1,393	▲ 490
財務活動によるキャッシュ・フロー	551	5,750	3,549	▲ 2,973	21	▲ 3,509
現金及び現金同等物に係る換算差額	0	-	-	-	▲ 8	8
現金及び現金同等物の増加額(減少額△)	▲ 580	6,099	1,779	812	1,398	▲ 953
現金及び現金同等物の期首残高	12,837	12,257	18,421	20,201	21,032	22,431
新規連結に伴う現金及び現金同等物の増加額	-	64	-	18	-	-
非連結子会社との合併に伴う現金及び現金同等物の増加額	-	-	-	-	-	-
現金及び現金同等物の期末残高	12,257	18,421	20,201	21,032	22,431	21,477

丸善CHIホールディングス株式会社

経営指標比較表

金額単位:百万円

経営指標	(単位)	経営指標の推移								評価	
		H29/7期(A)		H30/8期(B)		H31/9期(C)		傾向	判定		
(1) 総合収益性分析											
A. 総資本当期純利益率(ROA)	(%)	$\frac{632}{131,993} \times 100$	0.48	$\frac{\blacktriangle 224}{135,003} \times 100$	$\blacktriangle 0.17$	$\frac{2,529}{132,366} \times 100$	1.91				
B. 自己資本当期純利益率(ROE)	(%)	$\frac{632}{35,456} \times 100$	1.78	$\frac{\blacktriangle 224}{35,287} \times 100$	$\blacktriangle 0.63$	$\frac{2,529}{37,540} \times 100$	6.74				
(2) 売上高利益率分析											
A. 売上高対総利益率(粗利益率)	(%)	$\frac{40,418}{178,405} \times 100$	22.66	$\frac{39,827}{178,349} \times 100$	22.33	$\frac{40,479}{177,041} \times 100$	22.86				
B. 売上高対営業利益率	(%)	$\frac{2,032}{178,405} \times 100$	1.14	$\frac{2,301}{178,349} \times 100$	1.29	$\frac{3,191}{177,041} \times 100$	1.80				
C. 売上高対経常利益率	(%)	$\frac{2,013}{178,405} \times 100$	1.13	$\frac{2,255}{178,349} \times 100$	1.26	$\frac{3,116}{177,041} \times 100$	1.76				
D. 売上高対当期純利益率	(%)	$\frac{632}{178,405} \times 100$	0.35	$\frac{\blacktriangle 224}{178,349} \times 100$	$\blacktriangle 0.13$	$\frac{2,529}{177,041} \times 100$	1.43				
E. 売上高対販売管理費比率	(%)	$\frac{38,385}{178,405} \times 100$	21.52	$\frac{37,525}{178,349} \times 100$	21.04	$\frac{37,288}{177,041} \times 100$	21.06				
(3) 損益分岐点分析						I					
A. 損益分岐点売上高(採算点)	(百万円)	$\frac{25,414}{19.8\%}$	128,445	$\frac{24,487}{19.5\%}$	125,695	$\frac{24,180}{20.0\%}$	120,987				
B. 損益分岐点比率(余裕度)	(%)	$\frac{128,445}{178,405} \times 100$	28.00	$\frac{125,695}{178,349} \times 100$	29.52	$\frac{120,987}{177,041} \times 100$	31.66				
(4) 回転率・回転期間分析											
A. 総資本回転率	(回)	$\frac{178,405}{131,993}$	1.35	$\frac{178,349}{135,003}$	1.32	$\frac{177,041}{132,366}$	1.34				
B. 固定資産回転率	(回)	$\frac{178,405}{32,940}$	5.42	$\frac{178,349}{36,230}$	4.92	$\frac{177,041}{36,224}$	4.89				
C. 売上債権回転期間	(日)	$\frac{19,702}{178,405} \times 365$	40.31	$\frac{17,004}{178,349} \times 365$	34.80	$\frac{16,497}{177,041} \times 365$	34.01				
D. 棚卸資産回転期間	(日)	$\frac{45,556}{178,405} \times 365$	93.20	$\frac{45,306}{178,349} \times 365$	92.72	$\frac{43,155}{177,041} \times 365$	88.97				
E. 買入債務回転期間	(日)	$\frac{20,406}{178,405} \times 365$	41.75	$\frac{20,616}{178,349} \times 365$	42.19	$\frac{19,545}{177,041} \times 365$	40.30				
(5) 生産性分析											
A. 従業員一人当たり年間売上高	(千円)	$\frac{178,405}{1,399}$	127,523	$\frac{178,349}{1,408}$	126,668	$\frac{177,041}{1,458}$	121,427				
B. 従業員一人当たり年間当期純利益	(千円)	$\frac{632}{1,399}$	452	$\frac{\blacktriangle 224}{1,408}$	$\blacktriangle 159$	$\frac{2,529}{1,458}$	1,735				
(6) 短期支払能力分析											
A. 流動比率	(%)	$\frac{98,932}{67,465} \times 100$	146.64	$\frac{98,666}{71,808} \times 100$	137.40	$\frac{96,021}{66,890} \times 100$	143.55				
B. 当座比率	(%)	$\frac{41,069}{67,465} \times 100$	60.87	$\frac{39,683}{71,808} \times 100$	55.26	$\frac{39,208}{66,890} \times 100$	58.62				
(7) 資本の安定性分析											
A. 自己資本比率	(%)	$\frac{34,217}{131,993} \times 100$	25.92	$\frac{33,986}{135,003} \times 100$	25.17	$\frac{36,150}{132,366} \times 100$	27.31				
B. 負債比率	(%)	$\frac{96,536}{35,456} \times 100$	272.27	$\frac{99,716}{35,287} \times 100$	282.59	$\frac{94,826}{37,540} \times 100$	252.60				
(8) 調達と運用の適合性分析											
A. 固定長期適合率	(%)	$\frac{32,940}{64,526} \times 100$	51.05	$\frac{36,230}{63,194} \times 100$	57.33	$\frac{36,224}{65,475} \times 100$	55.32				
B. 固定比率	(%)	$\frac{32,940}{35,456} \times 100$	92.90	$\frac{36,230}{35,287} \times 100$	102.67	$\frac{36,224}{37,540} \times 100$	96.49				
(9) 成長性分析											
A. 売上高成長率	(%)			$\frac{\blacktriangle 56}{178,405} \times 100$	$\blacktriangle 0.03$	$\frac{\blacktriangle 1,308}{178,349} \times 100$	$\blacktriangle 0.73$				
B. 経常利益成長率	(%)			$\frac{242}{2,013} \times 100$	12.02	$\frac{861}{2,255} \times 100$	38.18				
C. 販売管理費増減率	(%)			$\frac{\blacktriangle 860}{38,385} \times 100$	$\blacktriangle 2.24$	$\frac{\blacktriangle 237}{37,525} \times 100$	$\blacktriangle 0.63$				
D. 従業員数増減率	(%)			$\frac{9}{1,399} \times 100$	0.64	$\frac{50}{1,408} \times 100$	3.55				
E. 資産増加率	(%)			$\frac{3,010}{131,993} \times 100$	2.28	$\frac{\blacktriangle 2,637}{132,366} \times 100$	$\blacktriangle 1.99$				
(10) 付加価値分析											
A. 加工高比率	(%)	$\frac{19,132}{178,405} \times 100$	10.72	$\frac{18,513}{178,349} \times 100$	10.38	$\frac{19,246}{177,041} \times 100$	10.87				
B. 労働分配率	(%)	$\frac{17,100}{19,132} \times 100$	89.38	$\frac{16,212}{18,513} \times 100$	87.57	$\frac{16,055}{19,246} \times 100$	83.42				
C. 資本生産性	(%)	$\frac{19,132}{131,993} \times 100$	14.49	$\frac{18,513}{135,003} \times 100$	13.71	$\frac{19,246}{132,366} \times 100$	14.54				
D. 付加価値生産性	(千円)	$\frac{19,132}{1,399}$	13,675	$\frac{18,513}{1,408}$	13,148	$\frac{19,246}{1,458}$	13,200				
(11) その他											
A. 借入金依存度	(%)	$\frac{49,209}{131,993} \times 100$	37.28	$\frac{48,928}{135,003} \times 100$	36.24	$\frac{47,155}{132,366} \times 100$	35.62				

SAF2002モデルによる格付評価

経営指標	(単位)	経営指標の推移					
		H29/7期(A)		H30/8期(B)		H31/9期(C)	
売上高	(百万円)	178,405		178,349		177,041	
支払利息	(百万円)	260		228		218	
税引前当期利益	(百万円)	1,426		44		3,245	
棚卸資産	(百万円)	45,556		45,306		43,155	
留保利益	(百万円)	17,568		17,247		19,671	
総資本	(百万円)	131,993		135,003		132,366	
A. 総資本留保利益率	(%)	$\frac{17,568}{131,993} \times 100$	13.31	$\frac{17,408}{133,498} \times 100$	13.04	$\frac{18,459}{133,685} \times 100$	13.81
B. 総資本税引前当期利益率	(%)	$\frac{1,426}{131,993} \times 100$	1.08	$\frac{44}{133,498} \times 100$	0.03	$\frac{3,245}{133,685} \times 100$	2.43
C. 棚卸資産回転期間	(ヶ月)	$\frac{45,556}{178,405} \times 12$	3.06	$\frac{45,306}{178,349} \times 12$	3.05	$\frac{43,155}{177,041} \times 12$	2.93
D. 売上高金利負担率	(%)	$\frac{260}{178,405} \times 100$	0.15	$\frac{228}{178,349} \times 100$	0.13	$\frac{218}{177,041} \times 100$	0.12
SAF値		—————	0.66860	—————	0.63918	—————	0.71962
格付			B		B		B

SAF2002モデルとは、筑波大学大学院教授白田佳子氏の提唱する倒産判別分析モデルである。

4つのパラメーターを重回帰判別式で、以下の数式で表現される。

SAF値＝0.01036X1＋0.02682X2－0.06610X3－0.02368X4＋0.70773	
X1 総資本留保利益率	期首・期末平均留保利益/期首・期末平均総資本×100
X2 総資本税引前当期利益率	税引前当期利益/期首・期末平均総資産×100
X3 棚卸資産回転期間	期首・期末平均棚卸資産×12/売上高
X4 売上高金利負担率	(支払利息＋社債利息＋手形売却損)/売上高×100

格付け	SAF値
AA	1.53900以上
A	1.53900未満～1.18717以上
BB	1.18717未満～0.75261以上
B	0.75261未満～0.41490以上
C	0.41490未満

