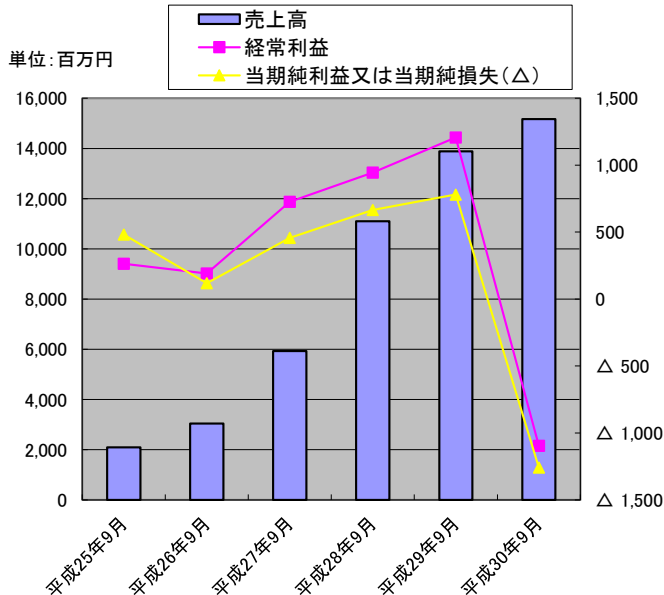


(株)ユーグレナ

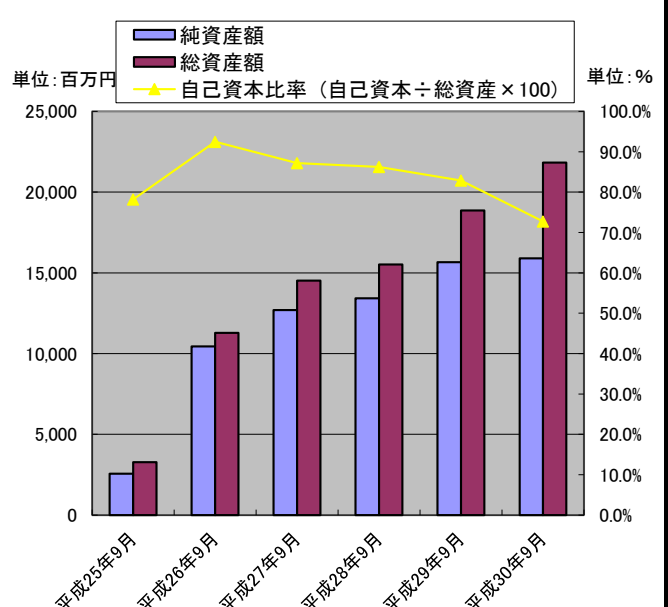
主要な経営指標等の推移(連結)

回次 決算年月	第9期 平成25年9月	第10期 平成26年9月	第11期 平成27年9月	第12期 平成28年9月	第13期 平成29年9月	第14期 平成30年9月
売上高 (百万円)	2,091	3,046	5,924	11,103	13,886	15,174
営業利益 (百万円)	176	142	476	693	950	△ 1,379
売上高営業利益率 (%)	8.42%	4.66%	8.04%	6.24%	6.84%	-9.09%
経常利益 (百万円)	264	191	726	944	1,207	△ 1,096
売上高経常利益率 (%)	12.63%	6.27%	12.26%	8.50%	8.69%	-7.22%
当期純利益又は当期純損失(△) (百万円)	482	118	457	665	781	△ 1,259
売上高当期純利益率 (%)	23.05%	3.87%	7.71%	5.99%	5.62%	-8.30%
親会社株主に帰属する当期純利益 (百万円)	482	118	469	673	785	△ 1,252
包括利益 (百万円)	482	109	463	646	786	△ 1,261
資本金 * (百万円)	919	4,796	4,826	4,862	5,424	5,424
発行済株式総数 * (千株)	13,750	77,975	82,043	82,627	84,390	85,795
純資産額 (百万円)	2,568	10,445	12,701	13,422	15,655	15,904
総資産額 (百万円)	3,285	11,280	14,523	15,526	18,858	21,837
1株当たり純資産額 (円)	37.36	133.79	154.58	162.35	185.47	185.44
1株当たり当期純利益 (円)	7.41	1.56	5.85	8.18	9.44	△ 14.70
潜在株式調整後1株当たり当期純利益 (円)	6.63	1.48	5.66	8.05	9.38	-
自己資本比率 (自己資本÷総資産×100) (%)	78.2%	92.5%	87.2%	86.3%	82.9%	72.7%
自己資本利益率 (当期純利益÷自己資本×100) (%)	18.8%	1.8%	4.1%	5.2%	5.4%	-
株価収益率(PER) (倍)	219.6	877.6	300.5	177.8	125.4	-
配当性向 * (%)	-	-	-	-	-	-
営業活動によるキャッシュ・フロー (百万円)	163	△ 7	620	913	153	△ 1,238
投資活動によるキャッシュ・フロー (百万円)	△ 105	△ 6,177	2,091	△ 154	△ 2,108	△ 3,889
財務活動によるキャッシュ・フロー (百万円)	895	7,499	△ 177	△ 185	2,296	2,317
現金及び現金同等物の期末残高 (百万円)	1,845	3,160	6,221	6,784	7,152	4,426
従業員数 (名)	75	89	162	211	308	355
(臨時従業員外数) (名)	6	15	28	41	48	59
ROA 総資本当期純利益率 (%)	14.67	1.05	3.15	4.28	4.14	△ 5.77
売上高経常利益率 (%)	12.63	6.27	12.26	8.50	8.69	△ 7.22
売上高当期純利益率 (%)	23.05	3.87	7.71	5.99	5.62	△ 8.30
総資本回転率 (回)	0.64	0.27	0.41	0.72	0.74	0.69
売上高成長率(対基準比率)	100	146	283	531	664	726
経常利益成長率(対基準比率)	100	72	275	358	457	△ 415
総資本成長率(対基準比率)	100	343	442	473	574	665
従業員一人当たり売上高 (千円)	27,880	34,225	36,568	52,621	45,084	42,744
キャッシュ・フロー パターン	3	7	2	4	3	7
SAF2002モデルによる格付け				BB	BB	B

売上高/経常利益/当期純利益

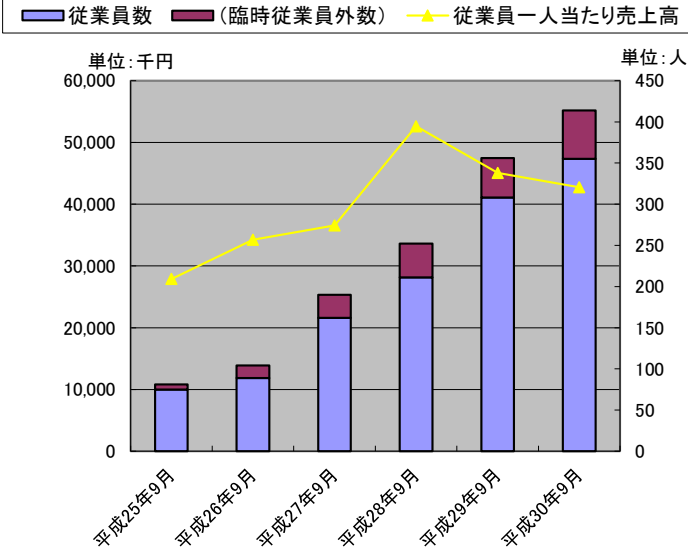


純資産額/総資産額/自己資本比率

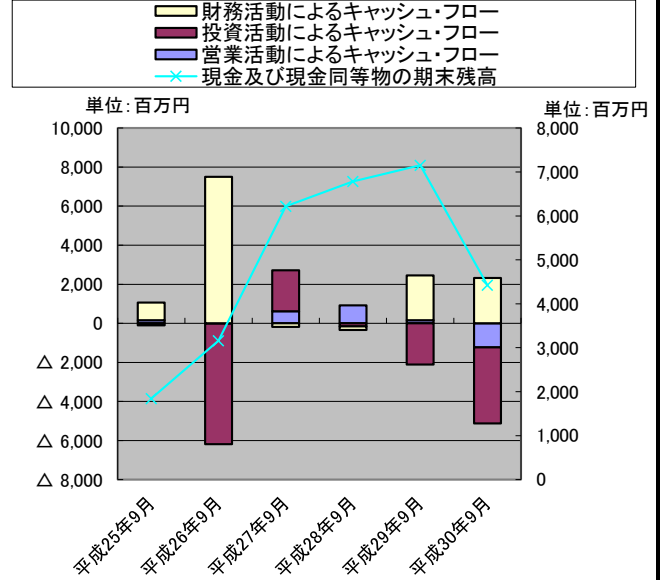


(株)ユーグレナ

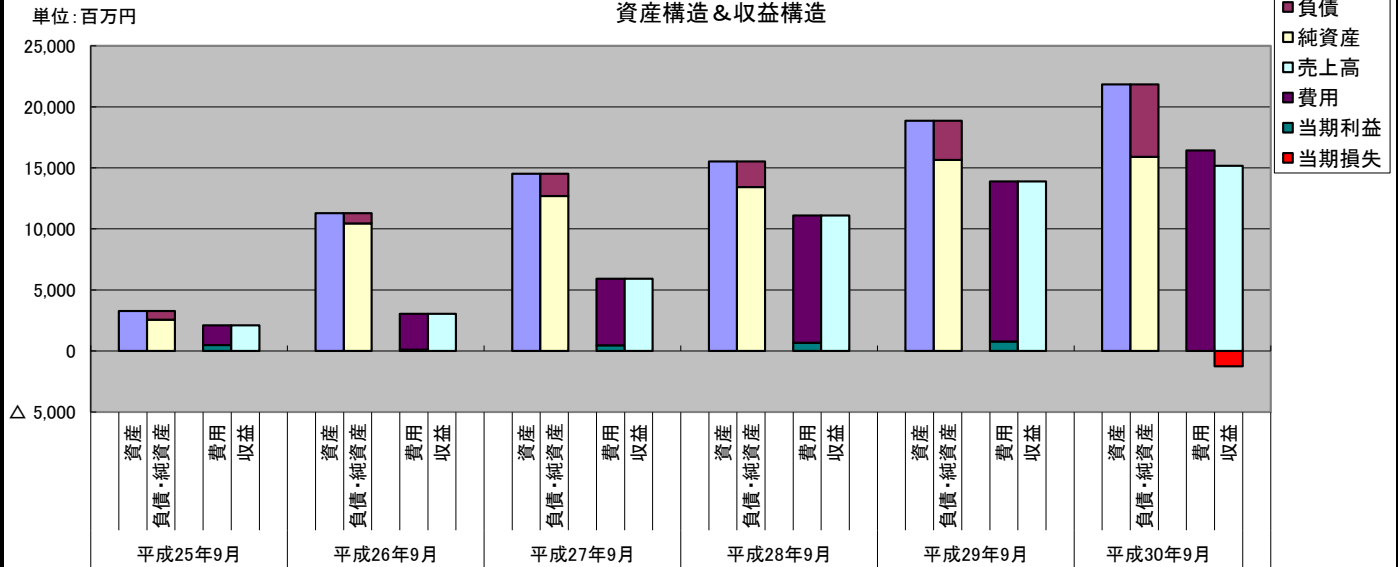
従業員数と一人当たり売上高



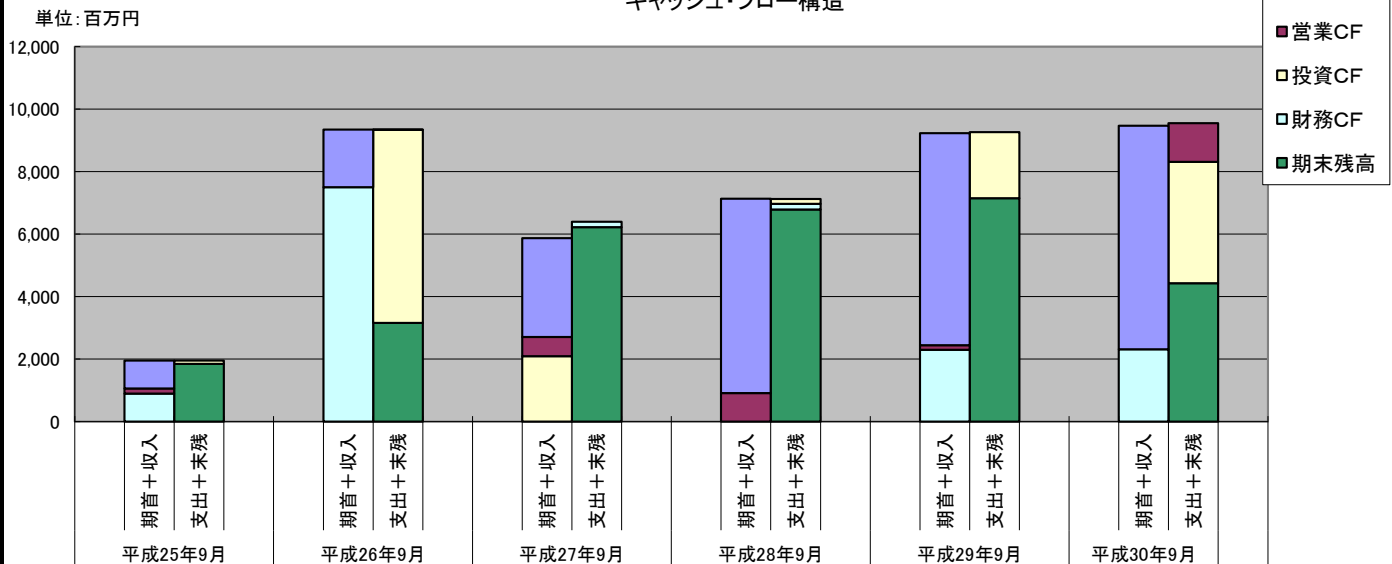
キャッシュ・フロー



資産構造 & 収益構造



キャッシュ・フロー構造



(株)ユーグレナ

比較貸借対照表(連結)

単位:百万円

科 目		金 額						増減額	増減率	増減額	増減率	
		H25/9期	H26/10期	H27/11期	H28/12期(A)	H29/13期(B)	H30/14期(C)	(C－B)	(C/B－1)	(C－A)	(C/A－1)	
資 産 の 部	流動資産	現金及び預金	1,845	6,346	6,221	6,799	7,152	4,426	▲ 2,726	▲38.1%	▲ 2,373	▲34.9%
		受取手形及び売掛金	312	478	698	1,059	1,260	1,334	74	5.9%	275	26.0%
		有価証券	0	0	573	2,404	200	0	▲ 200	▲100.0%	▲ 2,404	▲100.0%
		商品及び製品	157	322	560	577	1,107	1,297	190	17.2%	720	124.8%
		仕掛品	0	0	32	5	30	10	▲ 20	▲66.7%	5	100.0%
		原材料及び貯蔵品	112	89	213	268	423	561	138	32.6%	293	109.3%
		繰延税金資産	33	32	61	119	118	79	▲ 39	▲33.1%	▲ 40	▲33.6%
		その他	16	51	247	123	354	738	384	108.5%	615	500.0%
		貸倒引当金	▲ 7	▲ 7	▲ 2	▲ 3	▲ 6	▲ 8	▲ 2	33.3%	▲ 5	166.7%
		流動資産合計	2,471	7,313	8,605	11,354	10,640	8,440	▲ 2,200	▲20.7%	▲ 2,914	▲25.7%
	固定資産	建物及び構築物(総額)	134	179	835	877	1,690	3,039	1,349	79.8%	2,162	246.5%
		機械装置及び運搬具(総額)	61	156	280	362	1,012	1,249	237	23.4%	887	245.0%
		工具、器具及び部品(総額)	35	48	141	186	285	378	93	32.6%	192	103.2%
		土地	578	578	929	929	900	900	0	0.0%	▲ 29	▲3.1%
		リース資産	0	0	32	32	32	28	▲ 4	▲12.5%	▲ 4	▲12.5%
		建設仮勘定	15	32	74	896	3,670	4,984	1,314	35.8%	4,088	456.3%
		減価償却累計額	▲ 92	▲ 147	▲ 669	▲ 811	▲ 1,567	▲ 1,682	▲ 115	7.3%	▲ 871	107.4%
		有形固定資産合計	733	849	1,624	2,472	6,025	8,897	2,872	47.7%	6,425	259.9%
		無形固定資産	0	32	1,121	730	1,162	3,093	1,931	166.2%	2,363	323.7%
		その他	29	31	53	507	464	683	219	0	176	0
		無形固定資産合計	29	64	1,174	1,237	1,626	3,777	2,151	132.3%	2,540	205.3%
		投資有価証券	0	2,982	2,968	289	180	388	208	115.6%	99	34.3%
		差入保証金	43	59	68	72	307	253	▲ 54	▲17.6%	181	251.4%
		繰延税金資産	7	11	39	48	21	15	▲ 6	▲28.6%	▲ 33	▲68.8%
		その他	0	0	41	50	56	64	8	14.3%	14	28.0%
		投資その他の資産合計	51	3,053	3,118	461	565	722	157	27.8%	261	56.6%
		固定資産合計	814	3,966	5,918	4,171	8,217	13,396	5,179	63.0%	9,225	221.2%
	資 産 合 計		3,285	11,280	14,523	15,526	18,858	21,837	2,979	15.8%	6,311	40.6%
負 債 の 部	流動負債	支払手形及び買掛金	94	170	239	247	288	373	85	29.5%	126	51.0%
		短期借入金	22	0	253	12	164	460	296	180.5%	448	3733.3%
		リース債務	0	0	5	4	1	1	0	0.0%	▲ 3	▲75.0%
		未払金及び未払費用	102	374	388	983	734	781	47	6.4%	▲ 202	▲20.5%
		未払法人税等	70	30	308	233	289	42	▲ 247	▲85.5%	▲ 191	▲82.0%
		賞与引当金	3	4	13	17	31	40	9	29.0%	23	135.3%
		ポイント引当金	0	0	0	0	0	56	56		56	
		資産除去債務	2	6	0	0	19	8	▲ 11	▲57.9%	8	
		繰延税金負債	0	0	10	0	0	0	0		0	
		その他	42	34	173	112	173	316	143	82.7%	204	182.1%
		流動負債合計	337	622	1,393	1,611	1,704	2,081	377	22.1%	470	29.2%
	固定負債	長期借入金	198	21	72	59	1,123	3,389	2,266	201.8%	3,330	5644.1%
		リース債務	0	0	7	3	2	0	▲ 2	▲100.0%	▲ 3	▲100.0%
		退職給付に係る負債	7	8	9	10	9	15	6	66.7%	5	50.0%
		資産除去債務	6	17	45	49	33	69	36	109.1%	20	40.8%
		繰延税金負債	164	164	293	368	330	369	39	11.8%	1	0.3%
		その他	1	0	0	0	0	6	6		6	
		固定負債合計	379	212	428	491	1,498	3,851	2,353	157.1%	3,360	684.3%
	負 債 合 計		717	834	1,821	2,103	3,202	5,932	2,730	85.3%	3,829	182.1%
	純資産の部	株主資本	919	4,796	4,826	4,862	5,424	5,424	0	0.0%	562	11.6%
		資本剰余金	819	4,696	6,649	6,685	7,568	9,080	1,512	20.0%	2,395	35.8%
		利益剰余金	829	947	1,417	2,090	2,876	1,624	▲ 1,252	▲43.5%	▲ 466	▲22.3%
		自己株式	0	0	▲ 231	▲ 231	▲ 231	▲ 231	0	0.0%	0	0.0%
		株主資本合計	2,568	10,440	12,662	13,407	15,638	15,897	259	1.7%	2,490	18.6%
		その他	0	▲ 8	4	0	0	0	0		0	
		為替換算調整勘定	0	0	▲ 5	▲ 15	▲ 12	▲ 12	0	0.0%	3	▲20.0%
		その他の包括利益累計額	0	▲ 8	▲ 1	▲ 15	▲ 12	▲ 13	▲ 1	8.3%	2	▲13.3%
		新株予約権	0	13	13	15	17	15	▲ 2	▲11.8%	0	0.0%
非支配株主持分(少数株主持分)		0	0	26	15	11	4	▲ 7	▲63.6%	▲ 11	▲73.3%	
純 資 産 合 計		2,568	10,445	12,701	13,422	15,655	15,904	249	1.6%	2,482	18.5%	
負債・純資産合計		3,285	11,280	14,523	15,526	18,858	21,837	2,979	15.8%	6,311	40.6%	

(株)ユーグレナ

比較損益計算書(連結)

単位:百万円

科 目		金 額						増減額	増減率	増減額	増減率
		H25/9期	H26/10期	H27/11期	H28/12期(A)	H29/13期(B)	H30/14期(C)	(C－B)	(C/B－1)	(C－A)	(C/A－1)
売上高		2,091	3,046	5,924	11,103	13,886	15,174	1,288	9.3%	4,071	36.7%
売上原価		947	1,197	1,905	2,966	3,677	4,220	543	14.8%	1,254	42.3%
売上総利益		1,144	1,848	4,019	8,136	10,208	10,954	746	7.3%	2,818	34.6%
販 売 費 及 び 一 般 管 理 費	広告宣伝費	228	523	1,196	3,219	3,660	4,613	953	26.0%	1,394	43.3%
	荷造運搬費	0	0	423	779	888	1,275	387	43.6%	496	63.7%
	給与及び賃金	153	211	294	514	755	1,053	298	39.5%	539	104.9%
	賞与引当金繰入額	5	3	2	10	18	44	26	144.4%	34	340.0%
	研究開発費	111	173	262	354	431	624	193	44.8%	270	76.3%
	貸倒引当金繰入額	3	2	▲ 4	4	16	10	▲ 6	▲ 37.5%	6	150.0%
	減価償却費	19	21	36	122	126	198	72	57.1%	76	62.3%
	その他	446	770	1,331	2,438	3,360	4,513	1,153	34.3%	2,075	85.1%
	販売費及び一般管理費	967	1,706	3,542	7,442	9,258	12,333	3,075	33.2%	4,891	65.7%
	営業利益	176	142	476	693	950	▲ 1,379	▲ 2,329	▲ 245.2%	▲ 2,072	▲ 299.0%
営 業 外 収 益	受取利息	0	19	32	28	17	7	▲ 10	▲ 58.8%	▲ 21	▲ 75.0%
	受取手数料	0	13	21	30	29	27	▲ 2	▲ 6.9%	▲ 3	▲ 10.0%
	助成金収入	89	54	170	154	167	203	36	21.6%	49	31.8%
	持分法による投資利益	0	0	0	23	29	27	▲ 2	▲ 6.9%	4	17.4%
	その他	11	7	29	19	23	23	0	0.0%	4	21.1%
	営業外収益	101	94	253	256	266	289	23	8.6%	33	12.9%
営 業 外 費 用	支払利息	2	2	0	2	3	6	3	100.0%	4	200.0%
	支払手数料	0	6	0	0	0	0	0		0	
	株式交付費	11	35	0	0	6	0	▲ 6	▲ 100.0%	0	
	為替差損	0	0	0	1	0	0	0		▲ 1	▲ 100.0%
	持分法による投資損失	0	0	2	0	0	0	0		0	
	その他	0	0	0	1	0	0	0		▲ 1	▲ 100.0%
	営業外費用	13	45	3	5	10	6	▲ 4	▲ 40.0%	1	20.0%
経常利益	264	191	726	944	1,207	▲ 1,096	▲ 2,303	▲ 190.8%	▲ 2,040	▲ 216.1%	
特 別 利 益	固定資産売却益	0	0	0	0	0	0	0		0	
	新株予約権戻入益	0	0	0	0	0	1	1		1	
	負ののれん発生益	322	0	18	0	0	0	0		0	
	特別利益	322	0	18	0	0	2	2		2	
特 別 損	固定資産売却損	0	0	0	0	1	3	2	200.0%	3	
	減損損失	0	0	0	25	0	10	10		▲ 15	▲ 60.0%
	特別損失	0	0	0	25	1	14	13	1300.0%	▲ 11	▲ 44.0%
税金等調整前当期純利益		586	191	745	919	1,205	▲ 1,109	▲ 2,314	▲ 192.0%	▲ 2,028	▲ 220.7%
法人税、住民税及び事業税		128	71	340	398	411	84	▲ 327	▲ 79.6%	▲ 314	▲ 78.9%
法人税等調整額		▲ 24	2	▲ 53	▲ 144	12	65	53	441.7%	209	▲ 145.1%
法人税等合計		104	73	287	253	424	150	▲ 274	▲ 64.6%	▲ 103	▲ 40.7%
当期純利益		482	118	457	665	781	▲ 1,259	▲ 2,040	▲ 261.2%	▲ 1,924	▲ 289.3%
非支配株主に帰属する当期純利益		0	0	▲ 11	▲ 7	▲ 4	▲ 7	▲ 3	75.0%	0	0.0%
親会社株主に帰属する当期純利益		482	118	469	673	785	▲ 1,252	▲ 2,037	▲ 259.5%	▲ 1,925	▲ 286.0%

(株)ユーグレナ

比較キャッシュ・フロー計算書(連結)

単位:百万円

区分	金 額					
	H25/9期	H26/10期	H27/11期	H28/12期(A)	H29/13期(B)	H30/14期(C)
営業活動によるキャッシュ・フロー						
税金等調整前当期純利益	586	191	745	919	1,205	▲ 1,109
減価償却費	35	63	135	232	349	470
減損損失	0	0	0	25	0	10
のれん償却額	0	3	34	87	113	295
引当金の増減額(△は減少)	2	0	▲ 2	5	16	6
退職給付に係る負債の増減額(△は減少)	▲ 5	0	1	0	▲ 1	6
受取利息及び受取配当金	0	▲ 19	▲ 32	▲ 28	▲ 17	▲ 7
助成金収入	▲ 89	▲ 54	▲ 170	▲ 154	▲ 167	▲ 203
持分法による投資利益(△は益)	0	0	2	▲ 23	▲ 29	▲ 27
支払利息	2	2	0	2	3	6
株式交付費	11	35	0	0	6	0
固定資産除売却損益(△は益)	0	0	0	0	0	0
新株予約権戻入益	0	0	0	0	0	▲ 1
負ののれん発生益	▲ 322	0	▲ 18	0	0	0
売上債権の増減額(△は増加)	▲ 87	▲ 164	▲ 91	▲ 360	▲ 138	▲ 1
たな卸資産の増減額(△は増加)	18	▲ 134	▲ 178	▲ 45	▲ 604	▲ 234
仕入債務の増減額(△は減少)	32	76	▲ 117	7	14	68
未払金の増減額(△は減少)	28	67	0	567	▲ 238	▲ 157
その他	1	▲ 3	173	▲ 58	▲ 128	▲ 141
小計	214	66	483	1,176	384	▲ 1,018
利息及び配当金の受取額	0	16	46	40	14	14
助成金の受取額	89	54	151	173	136	233
利息の支払額	▲ 2	▲ 2	0	▲ 2	▲ 3	▲ 6
法人税等の支払額	89	54	151	173	136	233
営業活動によるキャッシュ・フロー	163	▲ 7	620	913	153	▲ 1,238
投資活動によるキャッシュ・フロー						
定期預金の純増減額(△は増加)	0	▲ 3,185	3,185	▲ 15	16	0
有価証券の取得による支出	0	▲ 599	0	0	0	0
有価証券の売却及び償還による収入	0	600	0	0	0	0
有形固定資産の取得による支出	▲ 54	▲ 162	▲ 295	▲ 969	▲ 3,829	▲ 3,144
有形固定資産の売却による収入	0	0	0	0	48	4
無形固定資産の取得による支出	▲ 27	▲ 9	▲ 18	▲ 113	▲ 24	▲ 113
投資有価証券の取得による支出	0	▲ 2,794	▲ 753	▲ 15	▲ 60	▲ 181
投資有価証券の売却及び償還による収入	0	0	40	870	2,400	200
連結の範囲の変更を伴う子会社株式の取得による支出	▲ 20	▲ 10	▲ 35	0	▲ 424	▲ 695
差入保証金の差入による支出	▲ 2	▲ 15	▲ 44	▲ 5	▲ 233	▲ 7
差入保証金の回収による収入	0	0	36	1	0	66
その他	0	0	▲ 24	93	0	▲ 17
投資活動によるキャッシュ・フロー	▲ 105	▲ 6,177	2,091	▲ 154	▲ 2,108	▲ 3,889
財務活動によるキャッシュ・フロー						
短期借入金の純増減額(△は減少)	0	0	▲ 271	▲ 239	0	▲ 150
長期借入れによる収入	▲ 11	▲ 232	48	0	1,329	2,840
長期借入金の返済による支出	0	0	▲ 49	▲ 14	▲ 147	▲ 370
リース債務の返済による支出	0	0	0	▲ 5	▲ 4	▲ 1
自己株式の取得による支出	0	0	0	0	0	0
株式の発行による収入	906	7,718	95	71	1,116	0
新株予約権の発行による収入	0	13	0	2	1	0
その他	0	0	0	0	0	0
財務活動によるキャッシュ・フロー	895	7,499	▲ 177	▲ 185	2,296	2,317
現金及び現金同等物に係る換算差額	0	0	▲ 7	▲ 11	11	▲ 5
現金及び現金同等物の増加額(減少額△)	953	1,314	2,527	562	353	▲ 2,815
現金及び現金同等物の期首残高	892	1,845	3,160	6,221	6,784	7,152
株式交換に伴う現金及び現金同等物の増加額	0	0	533	0	15	89
現金及び現金同等物の期末残高	1,845	3,160	6,221	6,784	7,152	4,426

(株)ユーグレナ

経営指標比較表

金額単位:百万円

経営指標	(単位)	経営指標の推移						評価	
		H28/12期(A)		H29/13期(B)		H30/14期(C)		傾向	判定
(1) 総合収益性分析									
A. 総資本当期純利益率(ROA)	(%)	$\frac{665}{15,526} \times 100$	4.28	$\frac{781}{18,858} \times 100$	4.14	$\frac{\blacktriangle 1,259}{21,837} \times 100$	$\blacktriangle 5.77$		
B. 自己資本当期純利益率(ROE)	(%)	$\frac{665}{13,422} \times 100$	4.95	$\frac{781}{15,655} \times 100$	4.99	$\frac{\blacktriangle 1,259}{15,904} \times 100$	$\blacktriangle 7.92$		
(2) 売上高利益率分析									
A. 売上高対総利益率(粗利益率)	(%)	$\frac{8,136}{11,103} \times 100$	73.28	$\frac{10,208}{13,886} \times 100$	73.51	$\frac{10,954}{15,174} \times 100$	72.19		
B. 売上高対営業利益率	(%)	$\frac{693}{11,103} \times 100$	6.24	$\frac{950}{13,886} \times 100$	6.84	$\frac{\blacktriangle 1,379}{15,174} \times 100$	$\blacktriangle 9.09$		
C. 売上高対経常利益率	(%)	$\frac{944}{11,103} \times 100$	8.50	$\frac{1,207}{13,886} \times 100$	8.69	$\frac{\blacktriangle 1,096}{15,174} \times 100$	$\blacktriangle 7.22$		
D. 売上高対当期純利益率	(%)	$\frac{665}{11,103} \times 100$	5.99	$\frac{781}{13,886} \times 100$	5.62	$\frac{\blacktriangle 1,259}{15,174} \times 100$	$\blacktriangle 8.30$		
E. 売上高対販売管理費比率	(%)	$\frac{7,442}{11,103} \times 100$	67.03	$\frac{9,258}{13,886} \times 100$	66.67	$\frac{12,333}{15,174} \times 100$	81.28		
(3) 損益分岐点分析						I			
A. 損益分岐点売上高(採算点)	(百万円)	$\frac{1,865}{23.1\%}$	8,082	$\frac{2,579}{25.5\%}$	10,134	$\frac{3,552}{14.3\%}$	24,772		
B. 損益分岐点比率(余裕度)	(%)	$\frac{8,082}{11,103} \times 100$	27.21	$\frac{10,134}{13,886} \times 100$	27.02	$\frac{24,772}{15,174} \times 100$	$\blacktriangle 63.25$		
(4) 回転率・回転期間分析									
A. 総資本回転率	(回)	$\frac{11,103}{15,526}$	0.72	$\frac{13,886}{18,858}$	0.74	$\frac{15,174}{21,837}$	0.69		
B. 固定資産回転率	(回)	$\frac{11,103}{4,171}$	2.66	$\frac{13,886}{8,217}$	1.69	$\frac{15,174}{13,396}$	1.13		
C. 売上債権回転期間	(日)	$\frac{1,059}{11,103} \times 365$	34.81	$\frac{1,260}{13,886} \times 365$	33.12	$\frac{1,334}{15,174} \times 365$	32.09		
D. 棚卸資産回転期間	(日)	$\frac{850}{11,103} \times 365$	27.94	$\frac{1,560}{13,886} \times 365$	41.01	$\frac{1,868}{15,174} \times 365$	44.93		
E. 買入債務回転期間	(日)	$\frac{247}{11,103} \times 365$	8.12	$\frac{288}{13,886} \times 365$	7.57	$\frac{373}{15,174} \times 365$	8.97		
(5) 生産性分析									
A. 従業員一人当たり年間売上高	(千円)	$\frac{11,103}{211}$	52,621	$\frac{13,886}{308}$	45,084	$\frac{15,174}{355}$	42,744		
B. 従業員一人当たり年間当期純利益	(千円)	$\frac{665}{211}$	3,152	$\frac{781}{308}$	2,536	$\frac{\blacktriangle 1,259}{355}$	$\blacktriangle 3,546$		
(6) 短期支払能力分析									
A. 流動比率	(%)	$\frac{11,354}{1,611} \times 100$	704.78	$\frac{10,640}{1,704} \times 100$	624.41	$\frac{8,440}{2,081} \times 100$	405.57		
B. 当座比率	(%)	$\frac{10,262}{1,611} \times 100$	637.00	$\frac{8,612}{1,704} \times 100$	505.40	$\frac{5,760}{2,081} \times 100$	276.79		
(7) 資本の安定性分析									
A. 自己資本比率	(%)	$\frac{13,392}{15,526} \times 100$	86.26	$\frac{15,627}{18,858} \times 100$	82.87	$\frac{15,885}{21,837} \times 100$	72.74		
B. 負債比率	(%)	$\frac{2,103}{13,422} \times 100$	15.67	$\frac{3,202}{15,655} \times 100$	20.45	$\frac{5,932}{15,904} \times 100$	37.30		
(8) 調達と運用の適合性分析									
A. 固定長期適合率	(%)	$\frac{4,171}{13,913} \times 100$	29.98	$\frac{8,217}{17,153} \times 100$	47.90	$\frac{13,396}{19,755} \times 100$	67.81		
B. 固定比率	(%)	$\frac{4,171}{13,422} \times 100$	31.08	$\frac{8,217}{15,655} \times 100$	52.49	$\frac{13,396}{15,904} \times 100$	84.23		
(9) 成長性分析									
A. 売上高成長率	(%)			$\frac{2,783}{11,103} \times 100$	25.07	$\frac{1,288}{13,886} \times 100$	9.28		
B. 経常利益成長率	(%)			$\frac{263}{944} \times 100$	27.86	$\frac{\blacktriangle 2,303}{1,207} \times 100$	$\blacktriangle 190.80$		
C. 販売管理費増減率	(%)			$\frac{1,816}{7,442} \times 100$	24.40	$\frac{3,075}{9,258} \times 100$	33.21		
D. 従業員数増減率	(%)			$\frac{97}{211} \times 100$	45.97	$\frac{47}{308} \times 100$	15.26		
E. 資産増加率	(%)			$\frac{3,332}{15,526} \times 100$	21.46	$\frac{2,979}{21,837} \times 100$	13.64		
(10) 付加価値分析									
A. 加工高比率	(%)	$\frac{1,449}{11,103} \times 100$	13.05	$\frac{2,072}{13,886} \times 100$	14.92	$\frac{188}{15,174} \times 100$	1.24		
B. 労働分配率	(%)	$\frac{524}{1,449} \times 100$	36.16	$\frac{773}{2,072} \times 100$	37.31	$\frac{1,097}{188} \times 100$	583.51		
C. 資本生産性	(%)	$\frac{1,449}{15,526} \times 100$	9.33	$\frac{2,072}{18,858} \times 100$	10.99	$\frac{188}{21,837} \times 100$	0.86		
D. 付加価値生産性	(千円)	$\frac{1,449}{211}$	6,867	$\frac{2,072}{308}$	6,727	$\frac{188}{355}$	530		
(11) その他									
A. 借入金依存度	(%)	$\frac{71}{15,526} \times 100$	0.46	$\frac{1,287}{18,858} \times 100$	6.82	$\frac{3,849}{21,837} \times 100$	17.63		

SAF2002モデルによる格付評価

経営指標	(単位)	経営指標の推移					
		H28/12期(A)		H29/13期(B)		H30/14期(C)	
売上高	(百万円)	11,103		13,886		15,174	
支払利息	(百万円)	2		3		6	
税引前当期利益	(百万円)	919		1,205		▲ 1,109	
棚卸資産	(百万円)	850		1,560		1,868	
留保利益	(百万円)	2,090		2,876		1,624	
総資本	(百万円)	15,526		18,858		21,837	
A. 総資本留保利益率	(%)	$\frac{2,090}{15,526} \times 100$	13.46	$\frac{2,483}{17,192} \times 100$	14.44	$\frac{2,250}{20,348} \times 100$	11.06
B. 総資本税引前当期利益率	(%)	$\frac{919}{15,526} \times 100$	5.92	$\frac{1,205}{17,192} \times 100$	7.01	$\frac{▲ 1,109}{20,348} \times 100$	▲ 5.45
C. 棚卸資産回転期間	(ヶ月)	$\frac{850}{11,103} \times 12$	0.92	$\frac{1,560}{13,886} \times 12$	1.35	$\frac{1,868}{15,174} \times 12$	1.48
D. 売上高金利負担率	(%)	$\frac{2}{11,103} \times 100$	0.02	$\frac{3}{13,886} \times 100$	0.02	$\frac{6}{15,174} \times 100$	0.04
SAF値			0.94479		0.95572		0.57753
格付			BB		BB		B

SAF2002モデルとは、筑波大学大学院教授白田佳子氏の提唱する倒産判別分析モデルである。

4つのパラメーターを重回帰判別式で、以下の数式で表現される。

SAF値＝0.01036 X 1＋0.02682 X 2－0.06610 X 3－0.02368 X 4＋0.70773	
X1 総資本留保利益率	期首・期末平均留保利益/期首・期末平均総資本×100
X2 総資本税引前当期利益率	税引前当期利益/期首・期末平均総資産×100
X3 棚卸資産回転期間	期首・期末平均棚卸資産×12/売上高
X4 売上高金利負担率	(支払利息＋社債利息＋手形売却損)/売上高×100

格付け	SAF値
AA	1.53900以上
A	1.53900未満～1.18717以上
BB	1.18717未満～0.75261以上
B	0.75261未満～0.41490以上
C	0.41490未満

総合評価
(株)ユーグレナ

	H28/12期(A)	H29/13期(B)	H30/14期(C)
＜損益計算書＞			
売上高	(百万円) 11,103	13,886	15,174
仕入高、材料費	(百万円)		
人件費、労務費	(百万円) 524	773	1,097
製造経費	(百万円)		
販売管理費	(百万円) 6,916	8,481	11,233
営業利益	(百万円) 693	950	△ 1,379
経常利益	(百万円) 944	1,207	△ 1,096
当期純利益	(百万円) 665	781	△ 1,259
期末従業員数	(人) 211	308	355
＜貸借対照表＞			
流動資産額	(百万円) 11,354	10,640	8,440
固定資産額	(百万円) 4,171	8,217	13,396
負債総額	(百万円) 2,103	3,202	5,932
借入金(社債含む)	(百万円) 71	1,287	3,849
純資産額	(百万円) 13,422	15,655	15,904
総資産額	(百万円) 15,526	18,858	21,837
＜キャッシュフロー計算書＞			
営業キャッシュフロー	(百万円) 913	153	△ 1,238
投資キャッシュフロー	(百万円) △ 154	△ 2,108	△ 3,889
フリーキャッシュフロー	(百万円) 759	△ 1,955	△ 5,127
財務キャッシュフロー	(百万円) △ 185	2,296	2,317
キャッシュ期首残高	(百万円) 6,221	6,784	7,152
キャッシュ期末残高	(百万円) 6,784	7,152	4,426
キャッシュ増減額	(百万円) 563	368	△ 2,726
＜主な経営指標＞			
ROA(総資産利益率)	(%) 4.3	4.1	△ 5.8
経常利益率	(%) 8.5	8.7	△ 7.2
総資本回転率	(回) 0.72	0.74	0.69
借入金依存度	(%) 0.5	6.8	17.6
従業員一人当たり売上高	(千円) 52,621	45,084	42,744
加工高	(百万円) 1,449	2,072	188
労働分配率	(%) 36.2	37.3	583.5

＜総合評価＞

