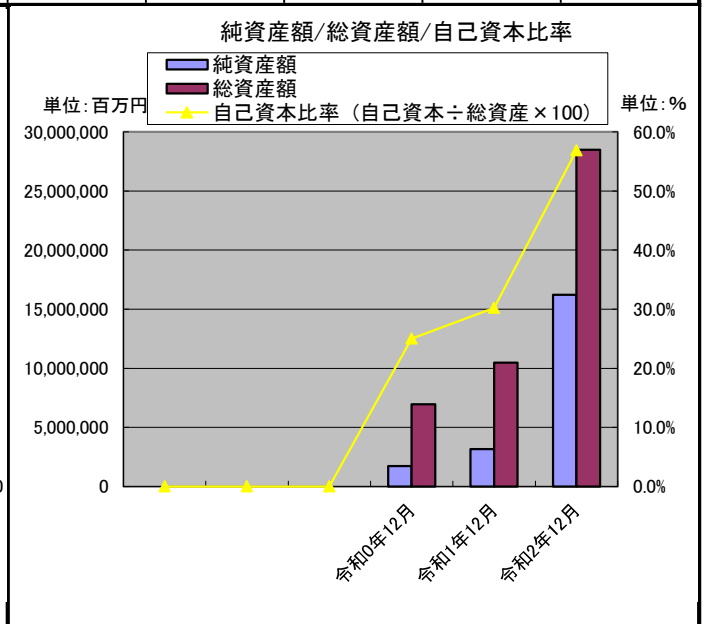
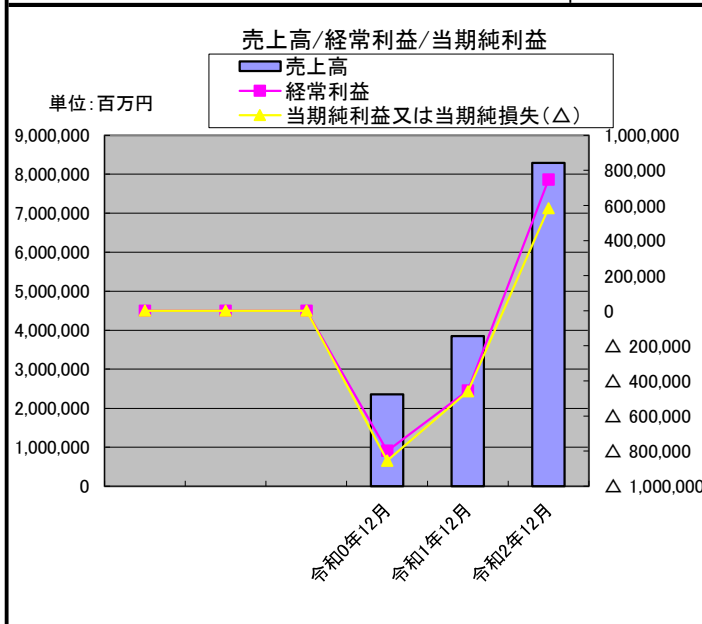


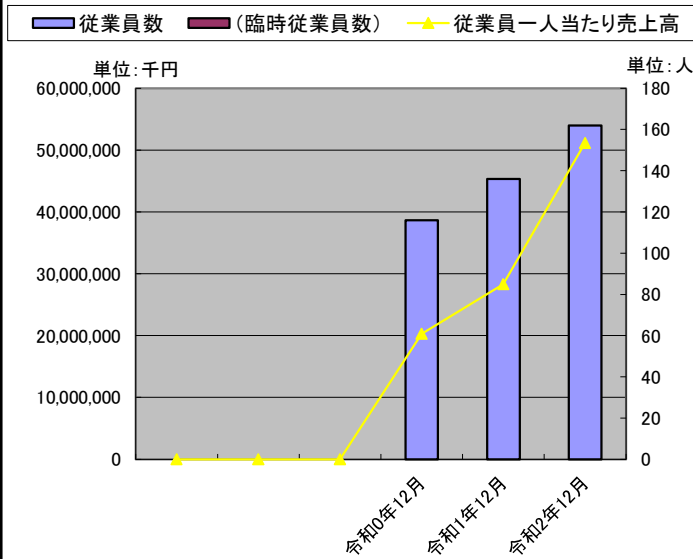
# BASE株式会社

主要な経営指標等の推移(連結)	決算年月	2015年12月	2016年12月	2017年12月	2018年12月	2019年12月	2020年12月
回次	第3期	第4期	第5期	第6期	第7期	第8期	
決算年月				令和0年12月	令和1年12月	令和2年12月	
売上高	(千円)	-	-	-	2,352,406	3,849,821	8,288,148
営業利益	(千円)	-	-	-	△ 791,241	△ 441,719	803,226
売上高営業利益率	(%)	#VALUE!	#VALUE!	#VALUE!	-33.64%	-11.47%	9.69%
経常利益	(千円)	-	-	-	△ 798,930	△ 455,921	747,950
売上高経常利益率	(%)	#VALUE!	#VALUE!	#VALUE!	-33.96%	-11.84%	9.02%
当期純利益又は当期純損失(△)	(千円)	-	-	-	△ 854,783	△ 459,675	584,501
売上高当期純利益率	(%)	#VALUE!	#VALUE!	#VALUE!	-36.34%	-11.94%	7.05%
親会社株主に帰属する当期純利益	(千円)	-	-	-	△ 854,783	△ 459,675	△ 584,501
包括利益	(千円)	-	-	-	△ 854,783	△ 459,675	583,771
資本金 *	(千円)	-	-	-	1,325,682	2,275,957	8,513,913
発行済株式総数 *	(千株)	-	-	-	38,936	47,055	20,413,800
純資産額	(千円)	-	-	-	1,737,463	3,158,313	16,217,996
総資産額	(千円)	-	-	-	6,951,406	10,458,801	28,505,568
1株当たり純資産額	(円)	-	-	-	(428.98)	154.71	739.22
1株当たり当期純利益	(円)	-	-	-	△ 118.45	△ 38.73	28.18
潜在株式調整後1株当たり当期純利益	(円)	-	-	-	-	-	26.04
自己資本比率(自己資本÷総資産×100)	(%)	#VALUE!	#VALUE!	#VALUE!	25.0%	30.2%	56.9%
自己資本利益率(当期純利益÷自己資本×100)	(%)	-	-	-	-	-	6.0%
株価収益率(PER)	(倍)	-	-	-	-	-	346.3
配当性向 *	(%)	-	-	-	-	-	-
営業活動によるキャッシュ・フロー	(千円)	-	-	-	△ 400,529	870,017	3,128,639
投資活動によるキャッシュ・フロー	(千円)	-	-	-	△ 338,215	△ 51,524	△ 471,702
財務活動によるキャッシュ・フロー	(千円)	-	-	-	1,022,743	1,879,834	12,419,483
現金及び現金同等物の期末残高	(千円)	#NAME?	#NAME?	#NAME?	4,408,530	7,195,414	22,271,835
従業員数	(名)	-	-	-	116	136	162
(臨時従業員数)	(名)	-	-	-	-	-	-
ROA 総資本当期純利益率	(%)	#VALUE!	#VALUE!	#VALUE!	△ 12.30	△ 4.40	2.05
売上高経常利益率	(%)	#VALUE!	#VALUE!	#VALUE!	△ 33.96	△ 11.84	9.02
売上高当期純利益率	(%)	#VALUE!	#VALUE!	#VALUE!	△ 36.34	△ 11.94	7.05
総資本回転率	(回)	#VALUE!	#VALUE!	#VALUE!	0.34	0.37	0.29
売上高成長率(対基準比率)		#VALUE!	#VALUE!	#VALUE!	#VALUE!	#VALUE!	#VALUE!
経常利益成長率(対基準比率)		#VALUE!	#VALUE!	#VALUE!	#VALUE!	#VALUE!	#VALUE!
総資本成長率(対基準比率)		#VALUE!	#VALUE!	#VALUE!	#VALUE!	#VALUE!	#VALUE!
従業員一人当たり売上高	(千円)	#VALUE!	#VALUE!	#VALUE!	20,279,362	28,307,507	51,161,407
キャッシュ・フロー パターン		-	-	-	-	-	-
SAF2002モデルによる格付け		-	-	-	#VALUE!	#VALUE!	#VALUE!

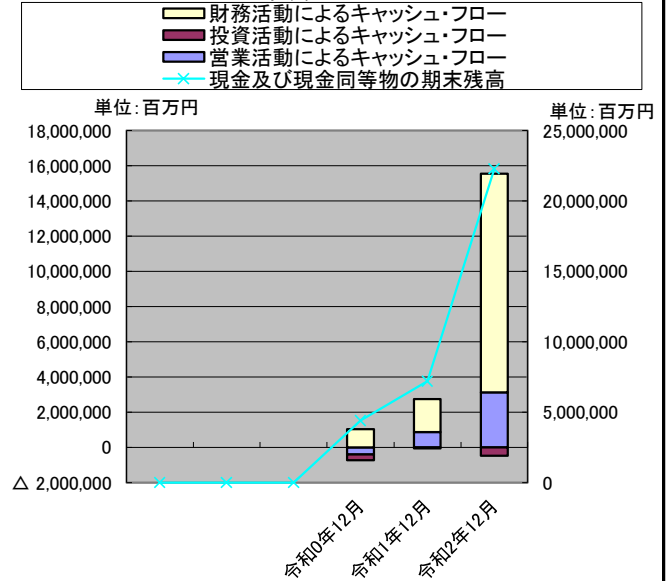


# BASE株式会社

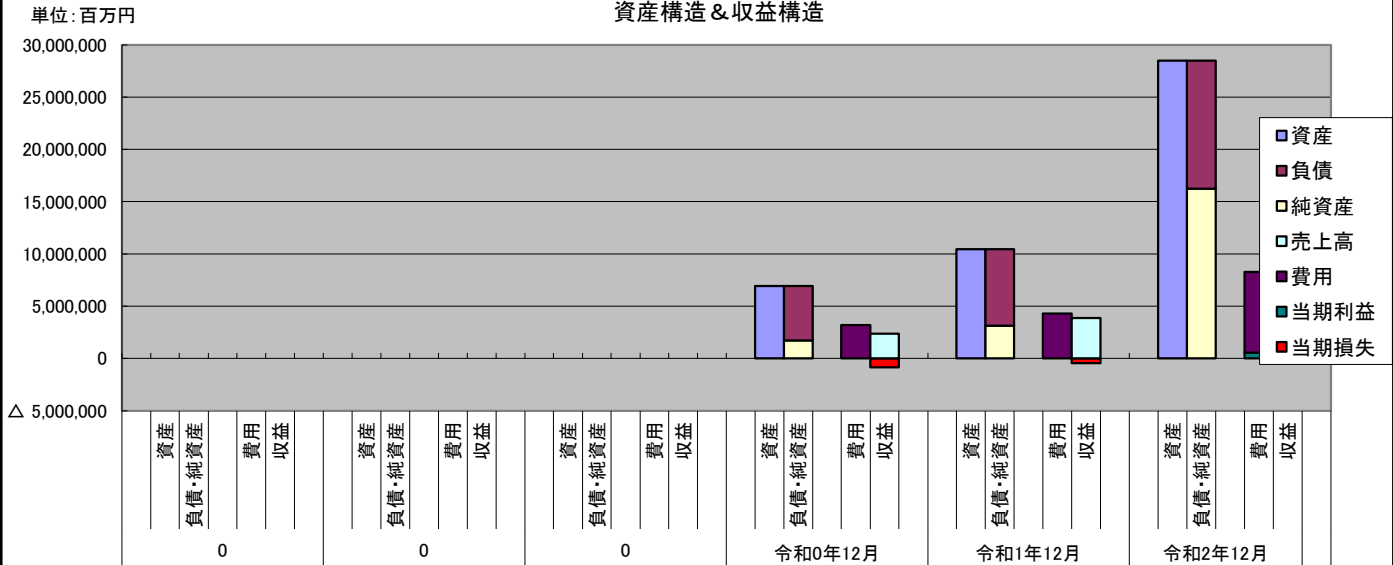
従業員数と一人当たり売上高



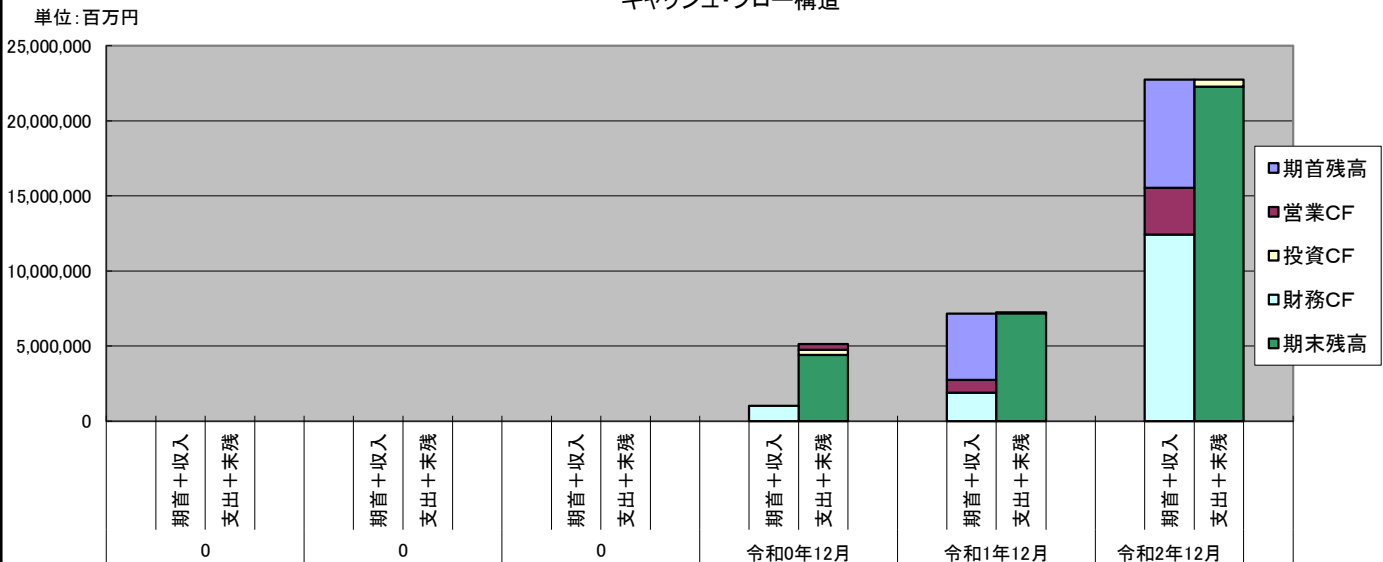
キャッシュ・フロー



資産構造 & 収益構造



キャッシュ・フロー構造



# BASE株式会社

## 比較損益計算書(連結)

単位:千円

科 目	金 額			金 額			増減額	増減率	増減額	増減率
	H27/3期	H28/4期	H29/5期	H30/6期(A)	R1/7期(B)	R2/8期(C)	(C-B)	(C/B-1)	(C-A)	(C/A-1)
売上高	-	-	-	2,352,406	3,849,821	8,288,148	4,438,327	115.3%	5,935,742	252.3%
	-	-	-	-	-	-	0	-	0	-
	-	-	-	-	-	-	0	-	0	-
売上高合計	-	-	-	2,352,406	3,849,821	8,288,148	4,438,327	115.3%	5,935,742	252.3%
売上原価	-	-	-	955,806	1,618,766	3,295,911	1,677,145	103.6%	2,340,105	244.8%
	-	-	-	-	-	-	0	-	0	-
	-	-	-	-	-	-	0	-	0	-
売上原価	-	-	-	955,806	1,618,766	3,295,911	1,677,145	103.6%	2,340,105	244.8%
売上総利益	-	-	-	1,396,600	2,231,054	4,992,237	2,761,183	123.8%	3,595,637	257.5%
販売費及び一般管理費	-	-	-	-	-	-	-	-	-	-
運搬費	-	-	-	-	-	-	-	-	-	-
広告宣伝費	-	-	-	-	-	-	-	-	-	-
役員報酬	-	-	-	-	-	-	-	-	-	-
給与及び手当	-	-	-	605,494	741,161	934,892	193,731	26.1%	329,398	54.4%
賞与	-	-	-	-	-	-	-	-	-	-
賞与引当金繰入額	-	-	-	-	-	-	-	-	-	-
減価償却費	-	-	-	21,128	33,442	42,505	9,063	27.1%	21,377	101.2%
賃借料	-	-	-	-	-	-	-	-	-	-
その他	-	-	-	-	-	-	-	-	-	-
地代家賃	-	-	-	-	-	-	-	-	-	-
租税公課	-	-	-	-	-	-	-	-	-	-
役員報酬及び給料手当	-	-	-	-	-	-	-	-	-	-
のれん償却額	-	-	-	-	-	-	-	-	-	-
修繕費	-	-	-	-	-	-	-	-	-	-
退職給付費用	-	-	-	-	-	-	-	-	-	-
賞倒引当金繰入額	-	-	-	1,045	39,808	38,004	▲ 1,804	▲ 4.5%	36,959	3536.7%
	-	-	-	-	-	-	0	-	0	-
地代家賃	-	-	-	-	-	-	-	-	-	-
広告宣伝費	-	-	-	789,180	886,647	1,540,621	653,974	73.8%	751,441	95.2%
販売費及び一般管理費	-	-	-	2,187,842	2,672,773	4,189,010	1,516,237	56.7%	2,001,168	91.5%
営業利益	-	-	-	▲ 791,241	▲ 441,719	803,226	1,244,945	▲ 281.8%	1,594,467	▲ 201.5%
営業外収益	-	-	-	-	-	-	-	-	-	-
受取利息及び配当金	-	-	-	-	-	-	-	-	-	-
受取利息	-	-	-	30	39	65	26	66.7%	35	116.7%
受取配当金	-	-	-	-	-	-	-	-	-	-
債務勘定整理益	-	-	-	-	-	-	-	-	-	-
持分法による投資利益	-	-	-	-	-	-	-	-	-	-
固定資産受贈益	-	-	-	-	-	-	-	-	-	-
講演料等収入	-	-	-	701	2,767	1,677	▲ 1,090	▲ 39.4%	976	139.2%
受取遅延損害金	-	-	-	1,007	1,085	-	-	-	-	-
協賛金収入	-	-	-	-	2,167	510	▲ 1,657	▲ 76.5%	-	-
その他	-	-	-	349	452	604	152	33.6%	255	73.1%
営業外収益	-	-	-	2,089	6,512	2,858	▲ 3,654	▲ 56.1%	769	36.8%
営業外費用	-	-	-	-	-	-	-	-	-	-
支払利息	-	-	-	-	-	64	-	-	-	-
株式交付費	-	-	-	9,778	12,773	56,603	43,830	343.1%	46,825	478.9%
上場関連費用	-	-	-	-	7,940	-	-	-	-	-
コミットメントフィー	-	-	-	-	-	1,467	1,467	-	1,467	-
その他	-	-	-	-	-	-	-	-	-	-
営業外費用	-	-	-	9,778	20,714	58,134	37,420	180.7%	48,356	494.5%
経常利益	-	-	-	▲ 798,930	▲ 455,921	747,950	1,203,871	▲ 264.1%	1,546,880	▲ 193.6%
特別利益	-	-	-	-	-	-	-	-	-	-
固定資産売却益	-	-	-	-	-	-	-	-	-	-
投資有価証券売却益	-	-	-	-	-	-	-	-	-	-
事業譲渡益	-	-	-	-	-	-	-	-	-	-
関係会社株式売却益	-	-	-	-	-	-	-	-	-	-
その他	-	-	-	-	-	-	0	-	0	-
	-	-	-	-	-	-	0	-	0	-
	-	-	-	-	-	-	0	-	0	-
特別損失	-	-	-	-	-	-	-	-	-	-
特別損失	-	-	-	-	-	-	-	-	-	-
固定資産除却損	-	-	-	-	-	-	-	-	-	-
減損損失	-	-	-	26,753	-	-	-	-	-	-
固定資産売却損	-	-	-	-	-	-	-	-	-	-
固定資産処分損	-	-	-	-	-	-	-	-	-	-
関係会社株式売却損	-	-	-	-	-	-	-	-	-	-
関係会社株式評価損	-	-	-	-	-	-	-	-	-	-
事業構造改善費用	-	-	-	-	-	-	-	-	-	-
事業撤退損	-	-	-	-	-	-	-	-	-	-
本社移転費用	-	-	-	19,894	-	-	-	-	-	-
その他	-	-	-	127	-	-	-	-	-	-
特別損失	-	-	-	46,774	-	-	-	-	-	-
税金等調整前当期純利益	-	-	-	▲ 845,705	▲ 455,921	747,950	1,203,871	▲ 264.1%	1,593,655	▲ 188.4%
法人税、住民税及び事業税	-	-	-	2,555	2,760	164,074	161,314	5844.7%	161,519	6321.7%
法人税等調整 他	-	-	-	6,522	993	▲ 624	▲ 1,617	▲ 162.8%	▲ 7,146	▲ 109.6%
法人税等合計	-	-	-	9,077	3,753	163,449	159,696	4255.2%	154,372	1700.7%
当期純利益	-	-	-	▲ 854,783	▲ 459,675	584,501	1,044,176	▲ 227.2%	1,439,284	▲ 168.4%
少数株主利益又は少数株主損失(△)	-	-	-	-	-	-	-	-	-	-
親会社株主に帰属する当期純利益	-	-	-	▲ 854,783	▲ 459,675	584,501	1,044,176	▲ 227.2%	1,439,284	▲ 168.4%

## 比較包括利益計算書(連結)

当期純利益	-	-	-	▲ 854,783	▲ 459,675	584,501	1,044,176	▲ 227.2%	1,439,284	▲ 168.4%
その他	-	-	-	-	-	-	-	-	-	-
その他有価証券評価差額金	-	-	-	-	-	▲ 729	-	-	-	-
繰延ヘッジ損益	-	-	-	-	-	-	-	-	-	-
土地再評価差額金	-	-	-	-	-	-	-	-	-	-
為替換算調整勘定	-	-	-	-	-	-	-	-	-	-
持分法適用会社に対する持分相当額	-	-	-	-	-	-	-	-	-	-
退職給付に係る調整額	-	-	-	-	-	-	-	-	-	-
その他の包括利益合計	-	-	-	-	-	▲ 729	-	-	-	-
包括利益	-	-	-	▲ 854,783	▲ 459,675	583,771	1,043,446	▲ 227.0%	1,438,554	▲ 168.3%
(内訳)	-	-	-	-	-	-	-	-	-	-
親会社株式に係る包括利益	-	-	-	▲ 854,783	▲ 459,675	583,771	1,043,446	▲ 227.0%	1,438,554	▲ 168.3%
非支配株主に係る包括利益	-	-	-	-	-	-	-	-	-	-
期末従業員数	0	0	0	116	136	162	26	19.1%	46	39.7%
加工高(付加価値額)	0	0	0	▲ 185,747	299,442	1,738,118	1,438,676	480.5%	1,923,865	▲ 1035.7%

ここの加工高=役員報酬及び給料手当+賞与+賞与引当金繰入額+営業利益として計算している。

人件費(固定費)	0	0	0	605,494	741,161	934,892
設備関連費(固定経費)	0	0	0	21,128	33,442	42,505
業務活動費(調整可能経費)	0	0	0	0	0	0
販売費及び一般管理費	-	-	-	-	-	-

人件費=役員報酬及び給料手当+賞与+賞与引当金繰入額  
設備関連費(固定経費)=減価償却費+賃借料+その他/2  
業務活動費(調整可能経費)=広告宣伝費+その他/2

# BASE株式会社

比較貸借対照表(連結)

単位:千円

科 目		金 額			金 額			増減額	増減率	増減額	増減率		
		H27/3期	H28/4期	H29/5期	H30/6期(A)	R1/7期(B)	R2/8期(C)	(C-B)	(C/B-1)	(C-A)	(C/A-1)		
資 産 の 部	流動資産	現金及び預金	-	-	-	4,408,530	7,195,414	22,271,835	15,076,421	209.5%	17,863,305	405.2%	
		未収入金	-	-	-	1,914,010	2,804,308	4,971,178	2,166,870	77.3%	3,057,168	159.7%	
		有価証券	-	-	-	-	-	-	-	-	-	-	
		商品	-	-	-	-	-	-	-	-	-	-	
		製品	-	-	-	-	-	-	-	-	-	-	
		仕掛品	-	-	-	-	-	-	-	-	-	-	
		原材料及び貯蔵品	-	-	-	-	-	-	-	-	-	-	
		繰延税金資産	-	-	-	-	-	-	-	-	-	-	
		その他	-	-	-	282,455	112,584	512,753	400,169	355.4%	230,298	81.5%	
	貸倒引当金	-	-	-	▲ 16,848	▲ 47,448	▲ 62,032	▲ 14,584	30.7%	▲ 45,184	268.2%		
	流動資産合計	-	-	-	6,588,148	10,064,859	27,693,735	17,628,876	175.2%	21,105,587	320.4%		
	固定資産	有形固定資産	建物及び構築物	-	-	-	97,859	115,528	138,339	22,811	19.7%	40,480	41.4%
			減価償却費累計額	-	-	-	▲ 5,447	▲ 23,475	▲ 49,055	▲ 25,580	109.0%	▲ 43,608	800.6%
			建物及び構築物(純額)	-	-	-	92,411	92,052	89,284	▲ 2,768	▲ 3.0%	▲ 3,127	▲ 3.4%
			土地	-	-	-	-	-	-	-	-	-	-
			建設仮勘定	-	-	-	-	-	-	-	-	-	-
			その他	-	-	-	51,275	70,692	86,662	15,970	22.6%	35,387	69.0%
			減価償却費累計額	-	-	-	▲ 25,948	▲ 40,250	▲ 55,848	▲ 15,598	38.8%	▲ 29,900	115.2%
			その他(純額)	-	-	-	25,327	30,441	30,813	372	1.2%	5,486	21.7%
			有形固定資産合計	-	-	-	117,739	122,494	120,097	▲ 2,397	▲ 2.0%	2,358	2.0%
		無形固定資産	ソフトウェア	-	-	-	-	-	-	-	-	-	-
			その他	-	-	-	2,999	2,209	3,295	1,086	0	296	0
			無形固定資産合計	-	-	-	-	2,209	3,295	1,086	49.2%	-	-
			投資その他の資産合計	-	-	-	242,520	269,238	688,440	419,202	155.7%	445,920	183.9%
	固定資産合計	-	-	-	363,258	393,942	811,833	417,891	106.1%	448,575	123.5%		
	社債発行費	-	-	-	-	-	-	-	-	-	-		
	繰延資産合計	-	-	-	-	-	-	-	-	-	-		
	資 産 合 計	-	-	-	6,951,406	10,458,801	28,505,568	18,046,767	172.6%	21,554,162	310.1%		
	負債の部の純資産の部	流動負債	支払手形及び買掛金	-	-	-	-	-	-	-	-	-	-
			1年内償還予定の社債	-	-	-	-	-	-	-	-	-	-
			短期借入金	-	-	-	-	-	-	-	-	-	-
			コマーシャル・ペーパー	-	-	-	-	-	-	-	-	-	-
			未払法人税等	-	-	-	-	-	-	-	-	-	-
			繰延税金負債	-	-	-	-	-	-	-	-	-	-
			営業未払金	-	-	-	-	3,918,629	8,989,430	5,070,801	129.4%	-	-
			営業預り金	-	-	-	4,954,817	3,002,191	2,589,694	-	-	-	-
チャージバック引当金			-	-	-	-	-	10,338	-	-	-	-	
その他			-	-	-	-	-	-	0	-	0	-	
流動負債合計			-	-	-	5,168,742	7,244,203	12,224,208	4,980,005	68.7%	7,055,466	136.5%	
固定負債		社債	-	-	-	-	-	-	-	-	-	-	
		長期借入金	-	-	-	-	-	-	-	-	-	-	
		繰延税金負債	-	-	-	-	-	-	-	-	-	-	
		退職給付に係る負債	-	-	-	-	-	-	-	-	-	-	
		関係会社事業損失引当金	-	-	-	-	-	-	-	-	-	-	
		持分法適用に伴う負債	-	-	-	-	-	-	-	-	-	-	
		その他	-	-	-	45,200	56,284	63,363	7,079	12.6%	18,163	40.2%	
		固定負債合計	-	-	-	45,200	56,284	63,363	7,079	12.6%	18,163	40.2%	
負 債 合 計		-	-	-	5,213,943	7,300,488	12,287,572	4,987,084	68.3%	7,073,629	135.7%		
純資産の部		株主資本	資本金	-	-	-	1,325,682	2,275,957	8,513,913	6,237,956	274.1%	7,188,231	542.2%
			資本剰余金	-	-	-	1,266,564	2,216,838	7,323,938	5,107,100	230.4%	6,057,374	478.3%
			利益剰余金	-	-	-	▲ 854,783	▲ 1,334,482	380,874	1,715,356	▲ 128.5%	1,235,657	▲ 144.6%
			自己株式	-	-	-	-	-	-	-	-	-	-
			株主資本合計	-	-	-	1,737,463	3,158,313	16,218,725	13,060,412	413.5%	14,481,262	833.5%
		その他	その他有価証券評価差額金	-	-	-	-	-	▲ 729	-	-	-	-
			繰延ヘッジ損益	-	-	-	-	-	-	-	-	-	-
			為替換算調整勘定	-	-	-	-	-	-	-	-	-	-
			退職給付に係る調整累計額	-	-	-	-	-	-	-	-	-	-
			その他の包括利益累計額	-	-	-	-	-	▲ 729	-	-	-	-
		新株予約権	-	-	-	-	-	-	-	-	-	-	
		非支配株主持分(少数株主持分)	-	-	-	-	-	-	-	-	-	-	
純 資 産 合 計		-	-	-	1,737,463	3,158,313	16,217,996	13,059,683	413.5%	14,480,533	833.4%		
負債・純資産合計		-	-	-	6,951,406	10,458,801	28,505,568	18,046,767	172.6%	21,554,162	310.1%		
受取手形割引高													
借入金													
有利子負債													

借入金:長短借入金+社債

有利子負債:借入金+リース債務

## BASE株式会社

比較キャッシュ・フロー計算書(連結)

単位:千円

区分	金 額			金 額		
	H27/3期	H28/4期	H29/5期	H30/6期(A)	R1/7期(B)	R2/8期(C)
営業活動によるキャッシュ・フロー						
税金等調整前当期純利益	-	-	-	▲ 845,705	▲ 455,921	747,950
減価償却費	-	-	-	21,128	33,442	42,505
減損損失	-	-	-	26,753	-	-
店舗建替関連損失	-	-	-	-	-	-
店舗等閉鎖損失	-	-	-	-	-	-
のれん償却額	-	-	-	-	-	-
負ののれん発生益	-	-	-	-	-	-
貸倒引当金の増減額(△は減少)	-	-	-	▲ 1,207	30,599	14,583
賞与引当金の増減額(△は減少)	-	-	-	-	-	-
役員賞与引当金の増減額(△は減少)	-	-	-	-	-	-
退職給付に係る負債の増減額(△は減少)	-	-	-	-	-	-
退職給付引当金の増減額(△は減少)	-	-	-	-	-	-
役員退職慰労引当金の増減額(△は減少)	-	-	-	-	-	-
商品券等回収引当金の増減額(△は減少)	-	-	-	-	-	-
チャージバック引当金の増減額(△は減少)	-	-	-	-	-	10,338
受取利息及び受取配当金	-	-	-	▲ 30	▲ 39	▲ 65
支払利息	-	-	-	-	-	64
持分による投資利益(△は益)	-	-	-	-	-	-
関係会社株式売却損益(△は益)	-	-	-	-	-	-
固定資産売却損益(△は益)	-	-	-	-	-	-
固定資産除却損	-	-	-	-	-	-
投資有価証券売却損益(△は益)	-	-	-	-	-	-
持分変動損益(△は益)	-	-	-	-	-	-
株式交付費	-	-	-	8,728	12,773	56,428
社債発行費償却	-	-	-	-	-	-
事業譲渡損益(△は益)	-	-	-	-	-	-
仕入債務の増減額(△は減少)	-	-	-	-	-	-
店舗閉鎖損失	-	-	-	-	-	-
訴訟和解金	-	-	-	-	-	-
関係会社株式売却損益(△は益)	-	-	-	-	-	-
金利スワップ評価損益(△は益)	-	-	-	-	-	-
減損損失	-	-	-	-	-	-
有価証券及び投資有価証券売却損益(△は益)	-	-	-	-	-	-
売上債権の増減額(△は増加)	-	-	-	-	-	-
たな卸資産の増減額(△は増加)	-	-	-	-	-	-
仕入債務の増減額(△は減少)	-	-	-	-	-	-
未払費用の増減額(△は減少)	-	-	-	-	-	-
未払金の増減額(△は増加)	-	-	-	-	-	-
預り敷金及び保証金の増減額(△は減少)	-	-	-	-	-	-
商品券の増減額(△は増加)	-	-	-	-	-	-
未収消費税等の増減額(△は減少)	-	-	-	-	-	-
その他	-	-	-	▲ 158,382	256,029	▲ 227,013
その他の資産の増加額(△は増加)	-	-	-	-	-	-
その他の負債の増加額(△は減少)	-	-	-	-	-	-
小計	-	-	-	▲ 398,269	871,615	3,136,223
利息及び配当金の受取額	-	-	-	30	39	65
利息の支払額	-	-	-	-	-	▲ 64
法人税等の支払額又は還付額(△は支払)	-	-	-	▲ 2,291	▲ 1,637	▲ 7,585
法人税等の支払額	-	-	-	-	-	-
法人税等の還付額	-	-	-	-	-	-
営業活動によるキャッシュ・フロー	-	-	-	▲ 400,529	870,017	3,128,639
投資活動によるキャッシュ・フロー						
定期預金の増減額(△は増加)	-	-	-	-	-	-
定期預金の預入による支出	-	-	-	-	-	-
定期預金の払戻による収入	-	-	-	-	-	-
有形固定資産の取得による支出	-	-	-	▲ 86,258	▲ 25,569	▲ 32,689
無形固定資産の取得による支出	-	-	-	▲ 302	▲ 322	▲ 2,024
投資有価証券の取得による支出	-	-	-	▲ 100,000	-	▲ 436,298
投資有価証券の売却による収入	-	-	-	-	-	-
貸付金の回収による収入	-	-	-	-	-	-
差入保証金の純増減額(△は増加)	-	-	-	-	-	-
有形固定資産の売却による収入	-	-	-	-	-	-
有形及び無形固定資産の売却による収入	-	-	-	-	-	-
無形固定資産の売却による収入	-	-	-	-	-	-
資産除去債務の履行による支出	-	-	-	-	-	-
有価証券及び投資有価証券の取得による支出	-	-	-	-	-	-
有価証券及び投資有価証券の取得による支出売却および償還収入	-	-	-	-	-	-
短期貸付金の回収による収入	-	-	-	-	-	-
長期貸付けによる支出	-	-	-	-	-	-
長期貸付金の回収による収入	-	-	-	-	-	-
差入保証金の差入による支出	-	-	-	-	-	-
差入保証金の回収による収入	-	-	-	-	-	-
子会社株式取得による支出	-	-	-	-	-	-
連結の範囲の変更を伴う子会社株式の売却による収入	-	-	-	-	-	-
敷金及び保証金の回収による収入	-	-	-	-	83,007	300
敷金及び保証金の差入による支出	-	-	-	▲ 136,154	▲ 108,640	▲ 990
無形固定資産の売却による収入	-	-	-	-	-	-
投資有価証券の売却及び償還による収入	-	-	-	-	-	-
投資有価証券の売却による収入	-	-	-	-	-	-
子会社株式の売却による収入	-	-	-	-	-	-
貸付による支出	-	-	-	-	-	-
関係会社株式の取得による支出	-	-	-	-	-	-
関係会社出資金の払込による支出	-	-	-	-	-	-
関係会社株式の売却による収入	-	-	-	-	-	-
投資不動産の取得による支出	-	-	-	-	-	-
連結の範囲の変更を伴う子会社株式の取得による支出	-	-	-	-	-	-
その他	-	-	-	▲ 15,500	-	-
投資活動によるキャッシュ・フロー	-	-	-	▲ 338,215	▲ 51,524	▲ 471,702
財務活動によるキャッシュ・フロー						
短期借入れによる収入	-	-	-	-	-	-
短期借入金返済による支出	-	-	-	-	-	-
短期借入金の増減額(△は減少)	-	-	-	-	-	-
短期借入金の純増減額(△は減少)	-	-	-	-	-	-
長期借入れによる収入	-	-	-	-	-	-
長期借入金返済による支出	-	-	-	-	-	-
長期未払金の増減額(△は減少)	-	-	-	-	-	-
配当金の支払額	-	-	-	-	-	-
非支配株主(少数株主)への配当金の支払額	-	-	-	-	-	-
自己株式の取得による支出	-	-	-	-	-	-
社債の発行による収入	-	-	-	-	-	-
社債の償還による支出	-	-	-	-	-	-
自己株式の売却による収入	-	-	-	-	-	-
コマーシャル・ペーパーの純増減額(△は減少)	-	-	-	-	-	-
新株予約権の発行による収入	-	-	-	-	-	-
株式の発行による収入	-	-	-	1,022,743	1,886,935	12,396,691
リース債権の返済による支出	-	-	-	-	-	-
連結の範囲の変更を伴わない子会社株式の取得による支出	-	-	-	-	-	-
リース債権の返済による支出	-	-	-	-	▲ 7,940	-
上場関連費用の支出	-	-	-	-	840	22,792
新株予約権の行使による株式の発行による収入	-	-	-	-	-	-
その他	-	-	-	-	-	-
財務活動によるキャッシュ・フロー	-	-	-	1,022,743	1,879,834	12,419,483
現金及び現金同等物に係る換算差額	-	-	-	-	-	-
現金及び現金同等物の増加額(減少額△)	-	-	-	283,998	2,698,327	15,076,420
現金及び現金同等物の期首残高	#NAME?	#NAME?	#NAME?	4,124,532	4,408,530	7,195,414
連結の範囲の変更に伴う現金及び現金同等物の増減額(△は減少)	-	-	-	-	88,556	-
非連結子会社との合併に伴う現金及び現金同等物の増加額	#NAME?	#NAME?	#NAME?	4,408,530	7,195,414	22,271,835
現金及び現金同等物の期末残高	#NAME?	#NAME?	#NAME?	4,408,530	7,195,414	22,271,835

# BASE株式会社

## 経営指標比較表

金額単位:千円

経営指標	(単位)	経営指標の推移						評価	
		H30/6期(A)		R1/7期(B)		R2/8期(C)		傾向	判定
(1)総合収益性分析									
A. 総資本当期純利益率(ROA)	(%)	$\frac{\text{▲ 854,783}}{6,951,406} \times 100$	▲ 12.30	$\frac{\text{▲ 459,675}}{10,458,801} \times 100$	▲ 4.40	$\frac{584,501}{28,505,568} \times 100$	2.05		
B. 自己資本当期純利益率(ROE)	(%)	$\frac{\text{▲ 854,783}}{1,737,463} \times 100$	▲ 49.20	$\frac{\text{▲ 459,675}}{3,158,313} \times 100$	▲ 14.55	$\frac{584,501}{16,217,996} \times 100$	3.60		
(2)売上高利益率分析									
A. 売上高対総利益率(粗利益率)	(%)	$\frac{1,396,600}{2,352,406} \times 100$	59.37	$\frac{2,231,054}{3,849,821} \times 100$	57.95	$\frac{4,992,237}{8,288,148} \times 100$	60.23		
B. 売上高対営業利益率	(%)	$\frac{\text{▲ 791,241}}{2,352,406} \times 100$	▲ 33.64	$\frac{\text{▲ 441,719}}{3,849,821} \times 100$	▲ 11.47	$\frac{803,226}{8,288,148} \times 100$	9.69		
C. 売上高対経常利益率	(%)	$\frac{\text{▲ 798,930}}{2,352,406} \times 100$	▲ 33.96	$\frac{\text{▲ 455,921}}{3,849,821} \times 100$	▲ 11.84	$\frac{747,950}{8,288,148} \times 100$	9.02		
D. 売上高対当期純利益率	(%)	$\frac{\text{▲ 854,783}}{2,352,406} \times 100$	▲ 36.34	$\frac{\text{▲ 459,675}}{3,849,821} \times 100$	▲ 11.94	$\frac{584,501}{8,288,148} \times 100$	7.05		
E. 売上高対販売管理費比率	(%)	$\frac{2,187,842}{2,352,406} \times 100$	93.00	$\frac{2,672,773}{3,849,821} \times 100$	69.43	$\frac{4,189,010}{8,288,148} \times 100$	50.54		
(3)損益分岐点分析						1			
A. 損益分岐点売上高(採算点)	(千円)	$\frac{626,622}{59.4\%}$	1,055,470	$\frac{774,603}{58.0\%}$	1,336,625	$\frac{977,397}{60.2\%}$	1,622,682		
B. 損益分岐点比率(余裕度)	(%)	$\frac{1,055,470}{2,352,406} \times 100$	55.13	$\frac{1,336,625}{3,849,821} \times 100$	65.28	$\frac{1,622,682}{8,288,148} \times 100$	80.42		
(4)回転率・回転期間分析									
A. 総資本回転率	(回)	$\frac{8,200,997}{6,077,707}$	1.35	$\frac{8,943,032}{6,371,807}$	1.40	$\frac{11,014,036}{8,211,659}$	1.34		
B. 固定資産回転率	(回)	$\frac{8,200,997}{1,224,698}$	6.70	$\frac{8,943,032}{1,455,330}$	6.15	$\frac{11,014,036}{1,562,994}$	7.05		
C. 売上債権回転期間	(日)	$\frac{1,886,136}{8,200,997} \times 365$	83.95	$\frac{2,043,295}{8,943,032} \times 365$	83.39	$\frac{2,556,315}{11,014,036} \times 365$	84.72		
D. 棚卸資産回転期間	(日)	$\frac{-}{8,200,997} \times 365$	#VALUE!	$\frac{-}{8,943,032} \times 365$	#VALUE!	$\frac{-}{11,014,036} \times 365$	#VALUE!		
E. 買入債務回転期間	(日)	$\frac{-}{8,200,997} \times 365$	#VALUE!	$\frac{-}{8,943,032} \times 365$	#VALUE!	$\frac{-}{11,014,036} \times 365$	#VALUE!		
(5)生産性分析									
A. 従業員一人当たり年間売上高	(千円)	$\frac{2,352,406}{116}$	20,279,362	$\frac{3,849,821}{136}$	28,307,507	$\frac{8,288,148}{162}$	51,161,407		
B. 従業員一人当たり年間当期純利益	(千円)	$\frac{\text{▲ 854,783}}{116}$	#####	$\frac{\text{▲ 459,675}}{136}$	#####	$\frac{584,501}{162}$	3,608,031		
(6)短期支払能力分析									
A. 流動比率	(%)	$\frac{6,588,148}{5,168,742} \times 100$	127.46	$\frac{10,064,859}{7,244,203} \times 100$	138.94	$\frac{27,693,735}{12,224,208} \times 100$	226.55		
B. 当座比率	(%)	$\frac{6,322,540}{5,168,742} \times 100$	122.32	$\frac{9,999,722}{7,244,203} \times 100$	138.04	$\frac{27,243,013}{12,224,208} \times 100$	222.86		
(7)資本の安定性分析									
A. 自己資本比率	(%)	$\frac{1,737,463}{6,951,406} \times 100$	24.99	$\frac{3,158,313}{10,458,801} \times 100$	30.20	$\frac{16,217,996}{28,505,568} \times 100$	56.89		
B. 負債比率	(%)	$\frac{5,213,943}{1,737,463} \times 100$	300.09	$\frac{7,300,488}{3,158,313} \times 100$	231.15	$\frac{12,287,572}{16,217,996} \times 100$	75.77		
(8)調達と運用の適合性分析									
A. 固定長期適合率	(%)	$\frac{363,258}{1,782,663} \times 100$	20.38	$\frac{393,942}{3,214,597} \times 100$	12.25	$\frac{811,833}{16,281,359} \times 100$	4.99		
B. 固定比率	(%)	$\frac{363,258}{1,737,463} \times 100$	20.91	$\frac{393,942}{3,158,313} \times 100$	12.47	$\frac{811,833}{16,217,996} \times 100$	5.01		
(9)成長性分析									
A. 売上高成長率	(%)			$\frac{1,497,415}{2,352,406} \times 100$	63.65	$\frac{4,438,327}{3,849,821} \times 100$	115.29		
B. 経常利益成長率	(%)			$\frac{343,009}{\text{▲ 798,930}} \times 100$	▲ 42.93	$\frac{1,203,871}{\text{▲ 455,921}} \times 100$	▲ 264.05		
C. 販売管理費増減率	(%)			$\frac{484,931}{2,187,842} \times 100$	22.16	$\frac{1,516,237}{2,672,773} \times 100$	56.73		
D. 従業員数増減率	(%)			$\frac{20}{116} \times 100$	17.24	$\frac{26}{136} \times 100$	19.12		
E. 資産増加率	(%)			$\frac{3,507,395}{6,951,406} \times 100$	50.46	$\frac{18,046,767}{28,505,568} \times 100$	63.31		
(10)付加価値分析									
A. 加工高比率	(%)	$\frac{\text{▲ 185,747}}{2,352,406} \times 100$	▲ 7.90	$\frac{299,442}{3,849,821} \times 100$	7.78	$\frac{1,738,118}{8,288,148} \times 100$	20.97		
B. 労働分配率	(%)	$\frac{605,494}{\text{▲ 185,747}} \times 100$	▲ 325.98	$\frac{741,161}{299,442} \times 100$	247.51	$\frac{934,892}{1,738,118} \times 100$	53.79		
C. 資本生産性	(%)	$\frac{\text{▲ 185,747}}{6,951,406} \times 100$	▲ 2.67	$\frac{299,442}{10,458,801} \times 100$	2.86	$\frac{1,738,118}{28,505,568} \times 100$	6.10		
D. 付加価値生産性	(千円)	$\frac{\text{▲ 185,747}}{116}$	#####	$\frac{299,442}{136}$	2,201,779	$\frac{1,738,118}{162}$	#####		
(11)その他									
A. 借入金依存度	(%)	$\frac{0}{6,951,406} \times 100$	0.00	$\frac{0}{10,458,801} \times 100$	0.00	$\frac{0}{28,505,568} \times 100$	0.00		