

## 経営指標の説明

「中小企業の財務指標」、日経ビジネスゼミナール「会社の読み方入門」から引用

経営指標/計算式		(単位)	良否	比率の意味	良否の原因	
					良	否
(1)収益性分析						
A. 総資本当期純利益率(ROA)	(%)	↗		企業に投下された総資本が、利益獲得のためにどれだけ効率的に利用されたかを示す指標	経費削減による利益の増加、負債の返済または資産の売却などによる総資産の圧縮など	支払手数料の増加による利益の縮小や総資産の過大
当期純利益÷総資産×100						
B. 自己資本当期純利益率(ROE)	(%)	↗		調達資本を自己資本に限定して、当期純利益と比較することによって、自己資本がどれだけ効率的に利益を獲得したかを示す指標	売上債権の早期回収等による総資本回転率の向上、経費削減等による売上高当期純利益率の向上など	固定資産投資などによる総資本固定資産回転率の低下、事業縮小などによる財務レバレッジの低下など
当期純利益÷自己資本×100						
(2)売上高利益率分析						
A. 売上高対総利益率(粗利益率)	(%)	↗		粗利益とも言う。売上高に対する売上総利益の割合(商品力)を示す指標。	製造業では製造原価、販売業では仕入価格が売上高に対して低いこと	低価格販売、仕入価格や製造原価が売上高に対して高いこと
売上総利益÷売上高×100						
B. 売上高対営業利益率	(%)	↗		当期の売上高に対して本業からの利益をどの程度生み出すことができたかを示す指標	売上原価が低い、販売管理費が少ないなど	売上原価が高い、販売管理費が増大しているなど
営業利益÷売上高×100						
C. 売上高対経常利益率	(%)	↗		財務活動などを含めた通常の企業活動における売上高に対する経常利益の割合を示し、金融収支なども含めた総合的な収益力を示す指標	営業利益の増加、営業外収益の増加、営業外費用の減少など	営業利益の減少、借入金などの支払利息の増加など
経常利益÷売上高×100						
D. 売上高対当期純利益率	(%)	↗		売上高に対する当期純利益の割合を示し、企業活動が株主の配当原資や資本の増加にどの程度結びついたかを示す指標	売上高総利益や営業利益の増加、営業外収益の増加、営業外費用の減少など	売上高総利益や営業利益の減少、資産の評価損などの計上による当期純利益の減少など
当期純利益÷売上高×100						
E. 売上高対販売管理費比率	(%)	↘		売上高に対する販売費及び一般管理費の割合を表し、販売費及び一般管理費の効率性を示す指標	人件費、通信費、光熱費、家賃、広告宣伝費などの削減	人件費、通信費、光熱費、家賃、広告宣伝費などの経費の増加
販売管理費÷売上高×100						
(3)損益分岐点分析						
A. 損益分岐点売上高(採算点)	千円	↘		損益分岐点とは、会社の損益がトントンになる売上高、すなわち採算点を意味する	収益構造の改善には、損益分岐点を引き下げ、安全率を高めるためには、①販売数量のアップ、②販売単価のアップ、③変動費のダウン、④固定費のダウンの戦略を組み合わせる活用	
固定費÷限界利益率(限界利益÷売上高)						
B. 損益分岐点比率(余裕度)	(%)	↘		損益分岐点売上高(採算点)と現在の売上高を比較して、比率で示す指標100以下であれば、余裕がある	損益分岐点が、現在の売上高より低いほど、売上低下に対する余裕がある。	
損益分岐点売上高÷現在の売上高×100						
(4)回転率・回転期間分析						
A. 総資本回転率	(回)	↗		企業が経営活動に投下した総資産の回収速度を示し、総資産の運用効率を示す指標	売上高の増加、売掛金の減少や棚卸資産の縮小などによる総資産の減少など	売上高の減少、売掛金や受取手形の増加などによる総資産の増加など
売上高÷総資産(総資本)						
B. 固定資産回転率	(回)	↗		固定資産の回収速度を示し、固定資産の運用効率を示す指標	売上高の増加、遊休資産の売却などによる固定資産の圧縮など	売上高の低下、土地・建物への投資による固定資産の増加など
売上高÷固定資産						
C. 売上債権回転期間	(日)	↘		未回収の売上債権の回収に何日かかるかを示している指標	売上高の増加、現金売上高の増加、売掛金の減少、受取手形の減少、サイトの短縮など	売上高の減少、売掛金の増加、受取手形の増加、サイトの長期化など
(売掛金+受取手形)÷売上高×365						
D. 棚卸資産回転期間	(日)	↘		製品、仕掛品、原材料などの棚卸資産の平均的な在庫期間を示し、棚卸資産に投下された資本の効率を示す指標	売上高の増加や原材料、仕掛品、商品などの棚卸資産の圧縮など	販売不振によるデッドストックの増加、製造期間の長期化など
棚卸資産÷売上高×365						
E. 買入債務回転期間	(日)	↗		仕入れに伴う買掛金を支払うには何日分の売上高が必要かを示す指標	買掛金、支払手形のサイトの長期化および増加、売上高の減少など	買掛金のサイトの短縮化および減少、売上高の増加など
(買掛金+支払手形)÷売上高×365						
(5)生産性分析						
A. 従業員一人当たり年間売上高	(千円)	↗		従業員一人当たりの売上生産性を示す指標で、金額が多いほど良いと言える。	人的経営資源の効率的活用、業務の合理化、省力化など	人員の増加など
売上高÷従業員数						
B. 従業員一人当たり年間当期純利益	(千円)	↗		従業員一人当たりの売上生産性を示す指標で、金額が多いほど良いと言える。	人的経営資源の効率的活用、業務の合理化、省力化など	人員の増加など
当期純利益÷従業員数						

(6)短期支払能力分析					
A. 流動比率	(%)	↗	短期的な負債を支払う資金がどれくらいあるかを示す指標	売掛金の早期回収、利益の増加、買入債務や短期借入金返済などによる流動負債の減少、預金の増加などによる流動資産の増加など	売掛金の回収遅れ、損失の発生などで短期借入金の増加による流動負債の増加など
流動資産÷流動負債×100					
B. 当座比率	(%)	↗	換金性の高い当座資産と1年以内に支払期限が到来する流動負債との比率で短期支払能力を表し、流動比率を補充する指標	棚卸資産、売掛金の換金、回収の早期化などにより当座資産の増加、流動負債の減少など	棚卸資産、売掛金の換金、回収の遅れなどにより当座資産が少ないか、流動負債の増加など
当座資産÷流動負債×100					
(7)資本の安定性分析					
A. 自己資本比率	(%)	↗	企業が使用する総資産のうち、自己資本の占める割合がどの程度あるかを示し、資本構成から企業の安全性をみる指標	利益の増加、増資などによる自己資本の増加、借入金の返済による他人資本を圧縮する。	貸倒や不良在庫の増加による負債の増加、累積赤字による資本の減少、固定資産の増加などによる総資本の増加など
自己資本(純資産)÷総資本×100					
B. 負債比率	(%)	↘	自己資本に対する負債の割合の程度を示し、負債の返済能力や負債の担保力を見る指標	利益の増加、増資などによる自己資本の増加、借入金の返済による負債を圧縮する。	貸倒などによる負債の増加、借入金での多額の固定資産の購入などによる負債の増加、自己資本の減少など
負債÷自己資本(純資産)×100					
(8)調達と運用の適合性分析					
A. 固定長期適合率	(%)	↘	自己資本と社債や長期借入金などの固定負債によって固定資産がどの程度賄われているかを示す指標	利益の増加、長期借入金の増加など自己資本もしくは固定負債の増加によるか、固定資産の売却など固定資産の減少など	利益の減少、社債の償還、固定資産の過大投資など自己資本、固定負債の減少によるか、固定資産の増加による
固定資産÷(自己資本+固定負債)×100					
E. 固定比率	(%)	↘	固定資産に投下された資本が、どの程度自己資本で賄われているかを示す指標	利益の増加などによる自己資本の増加、固定資産の売却などによる固定資産の減少など	累積赤字などの原因による自己資本の不足、固定資産の過大投資など自己資本の減少、固定資産の増大など
固定資産÷自己資本×100					
(9)成長性分析					
A. 売上高成長率	(%)	↗	前期売上高を基準に、当期の売上高増減額がどの程度であるかを示す指標	比率が高いほどよいが、最低限次の2つの水準を越える必要がある。①名目インフレ率以上:これ以下では売上は実質的に減少となる。②市場、業界成長率以上:シェアアップしていることの前提となる。	
(当期売上高－前期売上高)÷前期売上高×100					
B. 経常利益成長率	(%)	↗	前期経常利益を基準に、当期経常利益の増減額がどの程度であるかを示す指標	売上高成長率より高ければ、経営の効率性がよいことが分かる。	売上高成長率より低い場合は、原価の高騰、経費の増加、または売上単価の減少が考えられる。
(当期経常利益－前期経常利益)÷前期経常利益×100					
C. 販売管理費増減率	(%)	—	前期販売管理費を基準に、当期販売管理費の増減額がどの程度であるかを示す指標	企業の成長、売上の増加に伴い増加するが、売上高成長率の範囲内での増加が望ましい。	
(当期販管費－前期販管費)÷前期販管費×100					
D. 従業員数増減率	(%)	—	前期従業員数を基準に、当期従業員数の増減がどの程度であるかを示す指標	企業の成長、売上の増加に伴い増減するが、大量採用や退職者の増加には注意が必要である。	
(当期従業員数－前期従業員数)÷前期従業員数×100					
E. 総資産増減率	(%)	↗	前期末総資産額を基準に、当期末総資産額の増減がどの程度であるかを示す指標	企業の成長にともない増加する傾向にある。企業成長に必要な試算の増加、他人資本ではなく自己資本の増加なのか、その内容によって、適否が判断される。	
(当期末総資産－前期末総資産)÷前期末総資産×100					
(10)付加価値分析					
A. 加工高比率(付加価値比率) ※	(%)	↗	売上高に対する加工高(付加価値)の割合を示す指標、この比率が高いほど内製加工率が高いことを示す	製品仕入原価、原材料、外注費などの低減による付加価値の増加など	製品仕入原価、原材料、外注費などの増大による付加価値の減少など
加工高(付加価値)÷売上高×100					
B. 労働分配率	(%)	↗	加工高(付加価値)に占める人件費の割合の程度を示す指標	従業員の視点、企業の視点によって、良否の判定は相違する。付加価値の増加により、従業員にとっては給料の絶対額の増加、企業にとっては労働分配率の低下の両面を満たすことが、従業員と企業の両方にとって最善である。	
人件費÷加工高(付加価値)×100					
C. 資本生産性	(%)	↗	総資本が一定期間に生み出す付加価値の効率を示す指標	適正な投資規模による設備投資の減少、付加価値額の増加など	過剰設備投資、付加価値額の減少など
加工高(付加価値)÷総資産×100					
D. 付加価値生産性	(千円)	↗	従業員一人当たり、どの程度の付加価値を生み出しているかを示す指標	付加価値の増加、適正な従業員数など	生産性の低下、付加価値の減少、従業員数の大幅な増加など
加工高(付加価値)÷従業員数					
(11)その他					
A. 借入金依存度	(%)	↘	企業が保有している資産のうち、どのくらいの資金が外部からの借入金によってまかなわれているかを示す指標	FCや手持ち資金を増やして借入金を返済するなど有利子負債の減少、留保利益の蓄積による自己資本の増加など	FCの減少による借入金の増加、赤字による自己資本の減少など
(短期借入金+長期借入金+社債)÷総資産×100					

※ 加工高＝生産高または売上高－(製品仕入原価＋原材料費＋外注費)

※ 付加価値＝経常利益＋労務費＋人件費＋支払利息割引料－受取利息配当金＋賃借料＋租税公課＋原価償却実施額

<キャッシュフローのパターンと企業の特徴>

1. キャッシュフロー増減要因

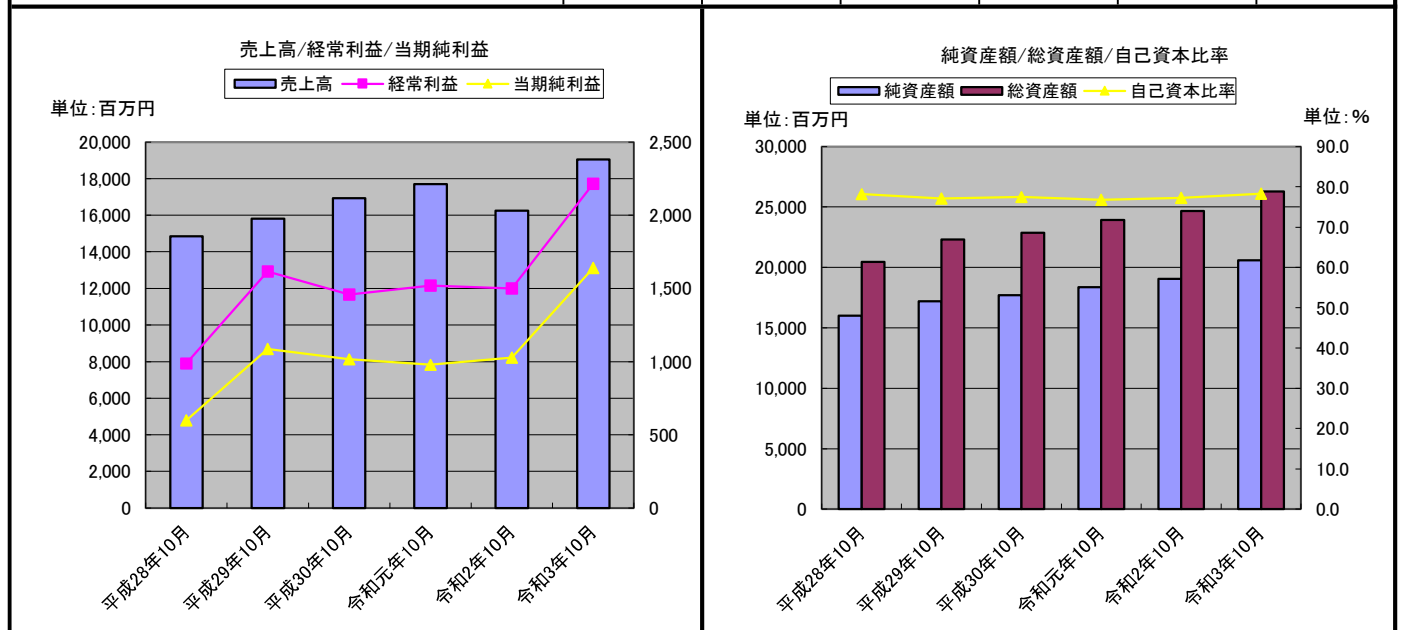
区 分	(+) 要 因	(-) 要 因
営業CF	<ul style="list-style-type: none"> <li>業績が良く、利益増加</li> <li>早期回収による、売掛債権の減少</li> <li>在庫の減少</li> <li>支払の遅れによる買入債務の増加</li> <li>資産の減少、負債の増加 など</li> </ul>	<ul style="list-style-type: none"> <li>業績が悪く、赤字</li> <li>回収遅延による売掛債権の増加</li> <li>過剰仕入による在庫の増加</li> <li>早すぎる支払による買入債務の減少</li> <li>資産の増加、負債の減少 など</li> </ul>
投資CF	<ul style="list-style-type: none"> <li>設備の売却による収入の増加</li> <li>土地の売却</li> <li>有価証券の売却、子会社などの整理</li> <li>貸付金の回収</li> </ul>	<ul style="list-style-type: none"> <li>設備投資による固定資産の増加</li> <li>土地の購入</li> <li>有価証券の購入、子会社などへの投資</li> <li>貸付金の発生(貸付)</li> </ul>
財務CF	<ul style="list-style-type: none"> <li>借入金の増加</li> <li>社債の発行・増加</li> <li>増資</li> <li>自己株式の処分</li> </ul>	<ul style="list-style-type: none"> <li>借入金の返済</li> <li>社債の償還</li> <li>自己株式の取得</li> <li>剰余金配当の支払</li> </ul>

2. キャッシュフローと企業の特徴

パターン	営業	投資	財務	特 徴
1	+	+	+	営業活動でキャッシュを生み出し、借入でさらに資金を増やしている。さらに、有価証券などを売却し、将来の大きな投資のためにお金を集めているのだろうか。
2	+	+	—	リストラ中や業績が回復傾向または成熟産業に多いパターン。 リストラ中の会社では、固定資産の売却によって有利子負債を減らしていることがある。ただ、営業CFがプラスであることから、買収の対象になりやすい。
3	+	—	+	競争が激しい業界や積極経営の会社に多いパターン。 営業活動で稼げているが、設備投資などの資金需要も大きくなっている、会社によっては無理な借入による事業拡大が考えられるので、財務状況の確認が必要
4	+	—	—	優良会社に多いパターン。 営業活動が順調で、将来のための設備投資も行っている。余剰資金は有利子負債の返済に充てている。また、株主への配当も実施されている。
5	—	+	+	考える最悪のパターン。営業CFで儲けられないので、固定資産を売却してキャッシュを稼ごうとしているが、それでも足りないので、借入を増やしている。 この状態が続けば、会社は持たないであろう。
6	—	+	—	営業活動で稼げていなく、また、将来利益を生む新規の設備投資も低調である。設備の売却で得た資金を有利子負債の返済に回している。将来性は厳しい。
7	—	—	+	事業立ち上げ初期段階または大勝負に出ている可能性がある企業に多いパターン。 営業活動で稼げていないので、借入や増資によって得た資金を将来に向けての積極的な投資に使っている。事業計画の内容を詳細に確認する必要あり。
8	—	—	—	営業活動でキャッシュを生み出せていないのに、将来のために設備投資も行っていない。借入金の返済も行っていないので、過去に多くの現金の蓄積があった会社なのだろうか。

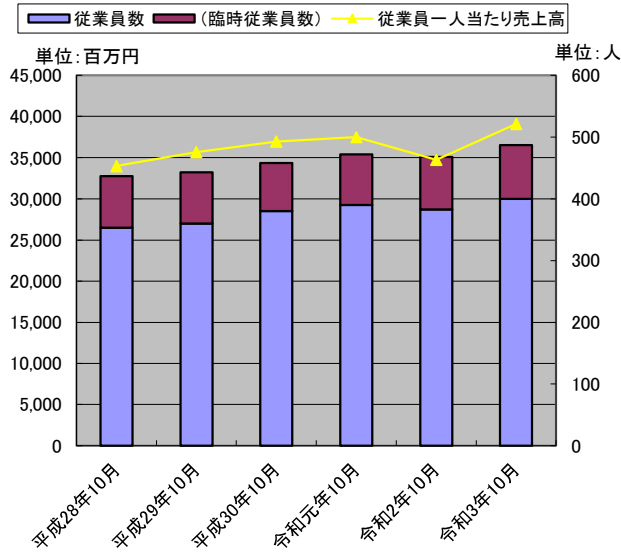
# ナトコ株式会社

主要な経営指標等の推移(連結)		2016.10	2017.10	2018.10	2019.10	2020.10	2021.10
回次		第70期	第71期	第72期	第73期	第74期	第75期
決算年月		平成28年10月	平成29年10月	平成30年10月	令和元年10月	令和2年10月	令和3年10月
売上高	(百万円)	14,852	15,805	16,934	17,701	16,247	19,047
経常利益	(百万円)	988	1,615	1,458	1,520	1,500	2,215
当期純利益	(百万円)	599	1,087	1,016	978	1,028	1,640
包括利益	(百万円)	275	1,395	782	933	980	1,933
資本金 *	(百万円)	1,626	1,626	1,626	1,626	1,626	1,626
発行済株式総数 *	(株)	8,144,400	8,144,400	8,144,400	8,144,400	8,144,400	8,144,400
純資産額	(百万円)	15,998	17,197	17,722	18,369	19,047	20,596
総資産額	(百万円)	20,456	22,300	22,856	23,913	24,651	26,281
1株当たり純資産額	(円)	2,120.82	2,279.74	2,349.38	2,435.11	2,524.98	2,730.29
1株当たり当期純利益(EPS)	(円)	79.36	144.07	134.62	129.71	136.23	217.37
潜在株式調整後1株当たり当期純利益	(円)	-	-	-	-	-	-
自己資本比率	(%)	78.2	77.1	77.5	76.8	77.3	78.3
自己資本利益率	(%)	3.8	6.5	5.8	5.4	5.5	8.3
株価収益率(PER)	(倍)	11.4	9.4	8.4	10.0	7.5	7.6
配当性向 *	(%)	30.1	21.8	31.9	32.7	38.1	38.5
営業活動によるキャッシュ・フロー	(百万円)	1,343	1,328	1,387	1,876	1,435	1,904
投資活動によるキャッシュ・フロー	(百万円)	△ 876	△ 1,362	△ 196	△ 1,528	△ 922	△ 1,308
財務活動によるキャッシュ・フロー	(百万円)	△ 205	△ 204	△ 259	△ 289	△ 306	△ 385
現金及び現金同等物の期末残高	(百万円)	6,230	5,996	6,932	6,970	7,158	7,441
従業員数	(名)	353	360	380	390	383	400
(臨時従業員数)	(名)	84	83	78	82	85	87
ROA 総資本当期純利益率	(%)	2.93	4.87	4.44	4.09	4.17	6.24
売上高経常利益率	(%)	6.65	10.22	8.61	8.59	9.23	11.63
売上高当期純利益率	(%)	4.03	6.88	6.00	5.53	6.33	8.61
総資本回転率	(回)	0.73	0.71	0.74	0.74	0.66	0.72
売上高成長率(対基準比率)		100	106	114	119	109	128
経常利益成長率(対基準比率)		100	164	148	154	152	224
総資本成長率(対基準比率)		100	109	112	117	121	128
従業員一人当たり売上高	(千円)	33,987	35,677	36,974	37,503	34,716	39,110
キャッシュ・フロー パターン		4	4	4	4	4	4
SAF2002モデルによる格付け					A	A	A

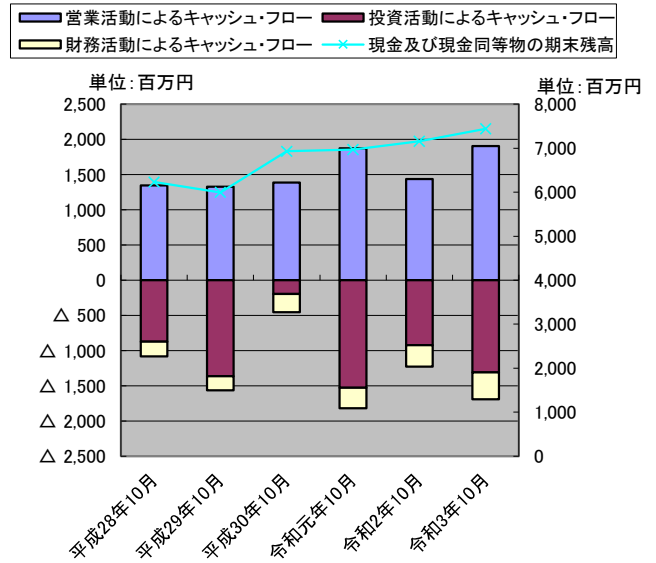


# ナトコ株式会社

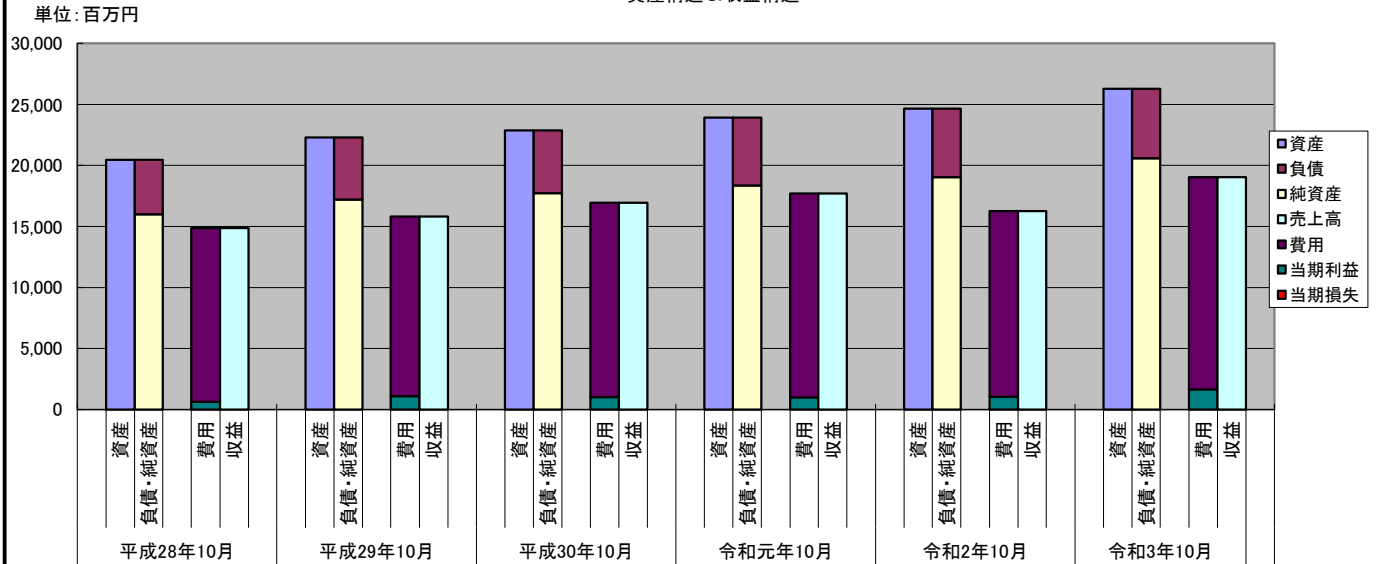
従業員数と一人当たり売上高



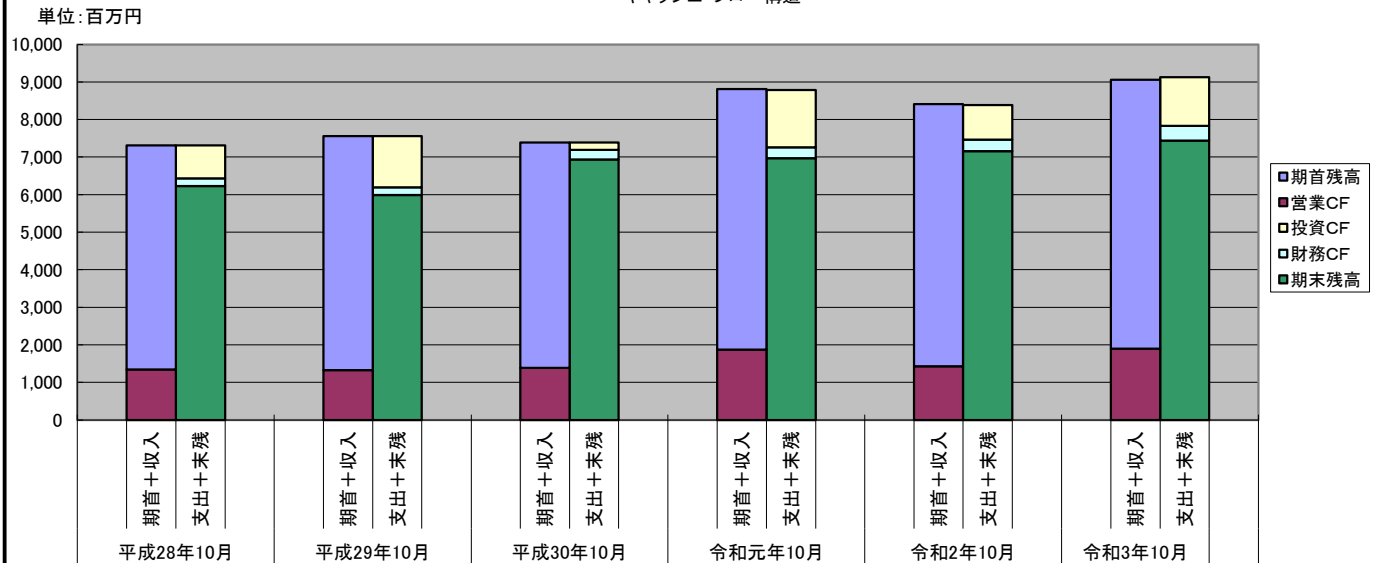
キャッシュ・フロー



資産構造 & 収益構造



キャッシュ・フロー構造



# ナトコ株式会社

比較貸借対照表(連結)

単位:百万円

科 目		金 額			増減額	増減率	増減額	増減率	
		R元/10期(A)	R2/10期(B)	R3/10期(C)	(C－B)	(C/B－1)	(C－A)	(C/A－1)	
資 産 の 部	流動資産	現金及び預金	7,526	7,633	7,833	200	2.6%	307	4.1%
		受取手形及び売掛金	5,464	5,324	5,651	327	6.1%	187	3.4%
		電子記録債権	311	422	795	373	88.5%	484	155.9%
		有価証券	1,200	1,200	1,200	0	0.0%	0	0.0%
		商品及び製品	1,033	1,033	1,134	101	9.8%	101	9.8%
		仕掛品	34	28	36	7	26.3%	1	4.3%
		原材料及び貯蔵品	624	519	757	239	46.0%	133	21.4%
		前渡金	222	468	11	▲ 457	▲ 97.6%	▲ 210	▲ 94.9%
		信託受益権	800	800	800	0	0.0%	0	0.0%
		その他	79	78	134	56	72.1%	55	70.2%
		貸倒引当金	▲ 6	▲ 5	▲ 6	▲ 1	13.7%	▲ 1	9.4%
		流動資産合計	17,287	17,500	18,346	846	4.8%	1,059	6.1%
	固定資産	建物及び構築物	2,664	2,652	2,577	▲ 75	▲ 2.8%	▲ 87	▲ 3.3%
		機械装置及び運搬具	1,083	1,034	1,198	164	15.8%	115	10.6%
		土地	1,737	1,743	1,743	0	0.0%	6	0.4%
		建設仮勘定	97	684	1,145	461	67.4%	1,047	1074.9%
		その他	198	234	230	▲ 4	▲ 1.8%	32	15.9%
		有形固定資産合計	5,779	6,347	6,893	546	8.6%	1,114	19.3%
		無形固定資産							
借地権					0		0		
のれん					0		0		
その他		164	167	321	154	91.9%	156	95.2%	
無形固定資産合計	164	167	321	154	91.9%	156	95.2%		
投資その他の資産	投資有価証券	449	412	446	34	8.3%	▲ 2	▲ 0.6%	
	繰延税金資産	68	78	116	38	49.2%	48	70.6%	
	その他	169	154	163	9	5.7%	▲ 6	▲ 3.8%	
	貸倒引当金	▲ 3	▲ 7	▲ 4	4	▲ 48.7%	▲ 0	8.7%	
				0		0			
	投資その他の資産合計	682	636	721	85	13.3%	39	5.7%	
固定資産合計	6,626	7,151	7,935	784	11.0%	1,309	19.8%		
繰延資産				0		0			
資 産 合 計	23,913	24,651	26,281	1,630	6.6%	2,368	9.9%		
負 債 の 部	流動負債	支払手形及び買掛金	3,074	2,714	3,303	588	21.7%	228	7.4%
		電子記録債権	15	28	68	40	141.8%	53	341.7%
		1年以内償還予定社債				0		0	
		1年以内返済長期借入金				0		0	
		リース債務				0		0	
		未払金	563	841	543	▲ 298	▲ 35.5%	▲ 20	▲ 3.5%
		未払法人税/消費税等	324	208	393	185	89.3%	70	21.5%
		賞与引当金	257	257	274	17	6.7%	16	6.4%
		役員賞与引当金	36	34	42	8	24.8%	6	16.5%
		その他	575	797	360	▲ 437	▲ 54.8%	▲ 215	▲ 37.4%
					0		0		
					0		0		
	流動負債合計	4,844	4,879	4,983	104	2.1%	139	2.9%	
	固定負債	繰延税金負債	10	6	7	1	12.8%	▲ 3	▲ 27.3%
		社債				0		0	
		金利スワップ負債				0		0	
		役員退職慰労引当金	323	344	367	23	6.6%	43	13.4%
		退職給付に係る負債	150	154	101	▲ 52	▲ 34.0%	▲ 48	▲ 32.2%
		その他	216	222	227	5	2.3%	10	4.8%
					0		0		
					0		0		
	固定負債合計	699	726	702	▲ 24	▲ 3.2%	3	0.4%	
	負 債 合 計	5,544	5,604	5,685	81	1.4%	141	2.6%	
	純資産の部	株主資本	資本金	1,626	1,626	1,626	0	0.0%	0
資本剰余金			3,317	3,317	3,317	0	0.0%	0	0.0%
利益剰余金			13,369	14,095	15,350	1,255	8.9%	1,981	14.8%
自己株式			▲ 516	▲ 516	▲ 516	▲ 0	0.0%	▲ 0	0.0%
株主資本合計			17,795	18,521	19,776	1,255	6.8%	1,981	11.1%
その他の包括利益累計額		その他の有価証券評価差額金	179	149	168	20	13.3%	▲ 11	▲ 6.0%
		為替換算調整勘定	406	398	638	240	60.4%	232	57.2%
		退職給付に係る調整累計額	▲ 11	▲ 20	13	34	▲ 166.3%	24	▲ 222.8%
		その他の包括利益累計額	574	526	819	294	55.8%	246	42.8%
		新株予約権				0		0	
少数株主持分				0		0			
純 資 産 合 計	18,369	19,047	20,596	1,549	8.1%	2,226	12.1%		
負債・純資産合計	23,913	24,651	26,281	1,630	6.6%	2,368	9.9%		
受取手形割引高				0		0			
借入金	0	0	0	0		0			
有利子負債	0	0	0	0		0			

借入金:長短借入金+社債

有利子負債:借入金+リース債務



# ナトコ株式会社

## 比較損益計算書(連結)

単位:百万円

科 目	金 額			増減額 (C-B)	増減率 (C/B-1)	増減額 (C-A)	増減率 (C/A-1)
	R元/10期(A)	R2/10期(B)	R3/10期(C)				
塗料事業(金属用塗料)	5,287	4,627	5,088	461	10.0%	▲ 200	▲ 3.8%
塗料事業(建材用塗料)	5,371	4,788	5,968	1,180	24.6%	597	11.1%
塗料事業(その他)	229	200	755	556	278.2%	526	229.8%
ファインケミカル事業	2,455	2,749	3,049	300	10.9%	595	24.2%
シンナー事業	4,360	3,884	4,186	303	7.8%	▲ 173	▲ 4.0%
売上高合計	17,701	16,247	19,047	2,800	17.2%	1,345	7.6%
商品仕入、材料費	12,950	11,729	13,769	2,041	17.4%	819	6.3%
労務費				0		0	
外注費				0		0	
設備関連費(固定経費)				0		0	
業務活動費(調整可能経費)	314	300	240	▲ 60	▲ 20.0%	▲ 74	▲ 23.7%
仕掛品等原価算入額				0		0	
売上原価	13,264	12,028	14,009	1,981	16.5%	745	5.6%
売上総利益	4,437	4,219	5,037	819	19.4%	600	13.5%
運賃諸掛	494	462	535	73	15.7%	41	8.3%
運賃荷造費				0		0	
給与手当	646	638	661	22	3.5%	15	2.4%
退職給付費用	16	21	23	2	9.7%	7	42.1%
賞与				0		0	
賞与引当金繰入額	82	83	84	1	1.5%	3	3.2%
貸倒引当金繰入額	2	4	0	▲ 4	▲ 93.7%	▲ 2	▲ 88.7%
役員退職慰労引当金繰入額	22	24	23	▲ 2	▲ 6.8%	1	5.1%
役員賞与引当金繰入額	36	34	42	8	24.8%	6	16.5%
減価償却費				0		0	
研究開発費	586	548	609	61	11.2%	23	3.9%
その他	1,010	962	1,035	73	7.5%	25	2.5%
販売費及び一般管理費	2,895	2,778	3,013	235	8.5%	118	4.1%
営業利益	1,543	1,441	2,025	584	40.5%	482	31.2%
受取利息	4	5	4	▲ 1	▲ 23.0%	▲ 0	▲ 4.8%
受取配当金	12	13	13	0	1.4%	1	6.4%
固定資産賃貸料				0		0	
持分法による投資利益				0		0	
負ののれん償却額				0		0	
為替差益		2	134	132	6142.2%	134	
その他	48	50	52	1	2.7%	4	7.6%
営業外収益	65	71	203	132	187.1%	138	214.2%
支払利息	0	0	0	0	0.0%	▲ 0	▲ 80.0%
売上割引	12	10	10	0	1.5%	▲ 1	▲ 9.2%
寄付金				0		0	
固定資産賃貸費用				0		0	
棚卸資産廃棄損				0		0	
為替差損	75			0		▲ 75	▲ 100.0%
その他	1	1	2	1	38.2%	0	28.5%
営業外費用	88	12	12	1	5.8%	▲ 76	▲ 85.9%
経常利益	1,519	1,500	2,215	716	47.7%	696	45.8%
固定資産売却益	1	0	2	2	777.5%	1	138.2%
補助金収入		19	17	▲ 2	▲ 12.7%	17	
投資有価証券売却益				0		0	
受取保証金		7		▲ 7	▲ 100.0%	0	
その他				0		0	
特別利益	1	26	19	▲ 8	▲ 29.1%	18	2308.7%
固定資産処分損	19	12	31	19	163.0%	12	66.2%
固定資産圧縮損		23	9	▲ 14	▲ 59.7%	9	
ゴルフ会員権評価損		21		▲ 21	▲ 100.0%	0	
災害による損失		12		▲ 12	▲ 100.0%	0	
				0		0	
				0		0	
特別損失	19	68	41	▲ 28	▲ 40.7%	22	115.8%
税金等調整前当期純利益	1,501	1,458	2,193	736	50.5%	692	46.1%
法人税、住民税及び事業税	519	431	618	187	43.4%	99	19.0%
法人税等調整額 他	3	▲ 1	▲ 65	▲ 64	7968.1%	▲ 68	▲ 2241.2%
少数株主損益調整前当期純利益	979	1,027	1,640	613	59.7%	661	67.6%
少数株主利益				0		0	
当期純利益	979	1,027	1,640	613	59.7%	661	67.6%
期末従業員数	390	383	400	17	4.4%	10	2.6%
加工高	4,751	4,518	5,277	759	16.8%	526	11.1%

## 比較包括利益計算書(連結)

少数株主損益調整前当期純利益	978	1,028	1,640	612	59.6%	661	67.6%
その他有価証券評価差額金	3	▲ 30	20	50	▲ 164.9%	17	619.2%
為替換算調整勘定	▲ 54	▲ 8	240	248	▲ 3031.7%	294	▲ 544.2%
退職給付に係る調整額	6	▲ 9	34	43	▲ 461.2%	28	444.5%
持分法適用会社に対する持分相当額他				0		0	
その他の包括利益合計	▲ 45	▲ 48	294	342	▲ 711.4%	339	▲ 751.3%
包括利益	933	980	1,933	954	97.4%	1,000	107.1%
(内訳)				0		0	
親会社株式に係る包括利益	933	980	1,933	954	97.4%	1,000	107.1%
少数株主に係る包括利益				0		0	

# ナトコ株式会社

株主資本等変動計算書(連結)

単位: 百万円

	金額		
	R元/10期(A)	R2/10期(B)	R3/10期(C)
<b>株主資本</b>			
<b>資本金</b>			
当期期首残高	1,626	1,626	1,626
当期変動額			
当期末残高	1,626	1,626	1,626
<b>資本剰余金</b>			
当期期首残高	3,317	3,317	3,317
自己株式の処分			
自己株式の消却			
当期末残高	3,317	3,317	3,317
<b>利益剰余金</b>			
当期期首残高	12,677	13,369	14,095
剰余金の配当	△ 257	△ 302	△ 385
当期純利益	978	1,028	1,640
その他			
当期末残高	13,399	14,095	15,350
<b>自己株式</b>			
当期期首残高	△ 516	△ 516	△ 516
自己株式の処分			
自己株式の消却			
自己株式の取得			△ 1
関係会社所有の親会社株式の持分変動			
当期末残高	△ 516	△ 516	△ 517
<b>株主資本合計</b>			
当期期首残高	17,104	17,795	18,521
当期変動額合計	692	726	1,255
当期末残高	17,795	18,521	19,776
<b>その他の包括利益累計額</b>			
<b>その他の有価証券評価差額金</b>			
当期首残高	176	179	149
株主資本以外の項目の当期変動額	3	△ 30	20
当期末残高	179	149	168
<b>繰延ヘッジ損益</b>			
当期首残高			
株主資本以外の項目の当期変動額			
当期末残高	0	0	0
<b>為替換算調整勘定</b>			
当期首残高	460	406	398
株主資本以外の項目の当期変動額	△ 54	△ 8	240
当期末残高	406	398	638
<b>退職給付に係る調整累計額</b>			
当期首残高	△ 17	△ 11	△ 20
株主資本以外の項目の当期変動額	6	△ 9	34
当期末残高	△ 11	△ 20	13
<b>その他の包括利益累計額合計</b>			
当期首残高	619	574	526
株主資本以外の項目の当期変動額	△ 45	△ 48	294
当期末残高	574	526	819
<b>少数株主持分</b>			
当期首残高			
株主資本以外の項目の当期変動額			
当期末残高	0	0	0
<b>純資産合計</b>			
当期首残高	17,722	18,369	19,047
当期変動額合計	647	678	1,549
当期末残高	18,369	19,047	20,596



# ナトコ株式会社

## 比較キャッシュ・フロー計算書(連結)

単位: 百万円

区分	金 額		
	R元/10期(A)	R2/10期(B)	R3/10期(C)
営業活動によるキャッシュ・フロー			
税金等調整前当期純利益	1,501	1,458	2,193
減価償却費	610	607	556
貸倒引当金の増減額(△は減少)	2	4	▲ 3
退職給付に係る負債の増減額(△は減少)	▲ 11	7	▲ 46
受取利息及び受取配当金	▲ 17	▲ 18	▲ 17
支払利息	0	0	0
固定資産処分損益(△は益)	19	12	31
固定資産売却損益(△は益)	▲ 1	▲ 1	▲ 2
固定資産圧縮損		23	9
災害による損失		12	
ゴルフ会員権評価損		21	
為替差損益(△は益)	58	9	▲ 101
売上債権の増減額(△は増加)	▲ 134	33	▲ 649
たな卸資産の増減額(△は増加)	155	114	▲ 297
仕入債務の増減額(△は減少)	▲ 74	▲ 347	625
補助金収入		▲ 19	▲ 17
受取保険金		▲ 7	
災害による損失の支払額		▲ 10	
その他	124	71	33
小計	2,232	1,969	2,316
利息及び配当金の受取額	16	19	17
利息の支払額	▲ 0	0	▲ 0
法人税等の還付額	6	0	12
法人税等の支払額	▲ 379	▲ 553	▲ 442
営業活動によるキャッシュ・フロー	1,875	1,434	1,904
投資活動によるキャッシュ・フロー			
定期預金の預入による支出	▲ 511	▲ 213	▲ 352
定期預金の払戻による収入	239	277	440
有価証券の取得による支出	▲ 5,500	▲ 5,800	▲ 5,800
有価証券の償還による収入	5,200	5,800	5,800
信託受益権の取得による支出	▲ 3,600	▲ 4,000	▲ 4,000
信託受益権の償還による収入	3,200	4,000	4,000
有形固定資産の取得のよる支出	▲ 536	▲ 968	▲ 1,245
有形固定資産の売却による収入	0	1	7
無形固定資産の取得による支出	▲ 13	▲ 40	▲ 173
投資有価証券の取得による支出	▲ 2	▲ 2	▲ 2
差入保証金の差入による支出	▲ 2	▲ 1	▲ 1
差入保証金の回収による収入	1	0	1
補助金の受取額		19	17
保険金の受取額		7	
その他	▲ 4	▲ 2	2
投資活動によるキャッシュ・フロー	▲ 1,528	▲ 922	▲ 1,308
財務活動によるキャッシュ・フロー			
短期借入金の増減(△は減少)			
ファイナンス・リース債務の返済による支出			
長期借入れによる収入			
長期借入金の返済による支出			
自己株式の取得による支出			▲ 0
自己株式の売却による収入			
株式の発行による収入			
配当金の支払額	▲ 287	▲ 306	▲ 385
利息の支払額			
設備関係割賦債務の返済による支出			
その他	▲ 3		
財務活動によるキャッシュ・フロー	▲ 289	▲ 306	▲ 385
現金及び現金同等物に係る換算差額	▲ 20	▲ 19	72
現金及び現金同等物の増加額(減少額△)	38	188	283
現金及び現金同等物の期首残高	6,932	6,970	7,158
新規連結に伴う現金及び現金同等物の増減額			
現金及び現金同等物の期末残高	6,970	7,158	7,441

# ナトコ株式会社

## SAF2002モデルによる格付評価

経営指標	(単位)	経営指標の推移					
		R元/10期(A)		R2/10期(B)		R3/10期(C)	
売上高	(百万円)	17,701		16,247		19,047	
支払利息	(百万円)	0		0		0	
税引前当期利益	(百万円)	1,501		1,458		2,193	
棚卸資産	(百万円)	1,691		1,580		1,927	
留保利益	(百万円)	13,369		14,095		15,350	
総資本	(百万円)	23,913		24,651		26,281	
A. 総資本留保利益率	(%)	$\frac{13,369}{23,913} \times 100$	55.91	$\frac{13,732}{24,282} \times 100$	56.55	$\frac{14,722}{25,466} \times 100$	57.81
B. 総資本税引前当期利益率	(%)	$\frac{1,501}{23,913} \times 100$	6.28	$\frac{1,458}{24,282} \times 100$	6.00	$\frac{2,193}{25,466} \times 100$	8.61
C. 棚卸資産回転期間	(ヶ月)	$\frac{1,691}{17,701} \times 12$	1.15	$\frac{1,636}{16,247} \times 12$	1.21	$\frac{1,754}{19,047} \times 12$	1.10
D. 売上高金利負担率	(%)	$\frac{0}{17,701} \times 100$	0.00	$\frac{0}{16,247} \times 100$	0.00	$\frac{0}{19,047} \times 100$	0.00
SAF値			1.37952		1.37473		1.46461
格付							

SAF2002モデルとは、筑波大学大学院教授白田佳子氏の提唱する倒産判別分析モデルである。

4つのパラメーターを重回帰判別式で、以下の数式で表現される。

SAF値＝0.01036X1＋0.02682X2－0.06610X3－0.02368X4＋0.70773	
X1 総資本留保利益率	期首・期末平均留保利益/期首・期末平均総資本×100
X2 総資本税引前当期利益率	税引前当期利益/期首・期末平均総資産×100
X3 棚卸資産回転期間	期首・期末平均棚卸資産×12/売上高
X4 売上高金利負担率	(支払利息＋社債利息＋手形売却損)/売上高×100

格付け	SAF値
AA	1.53900以上
A	1.53900未満～1.18717以上
BB	1.18717未満～0.75261以上
B	0.75261未満～0.41490以上
C	0.41490未満

# ナトコ株式会社

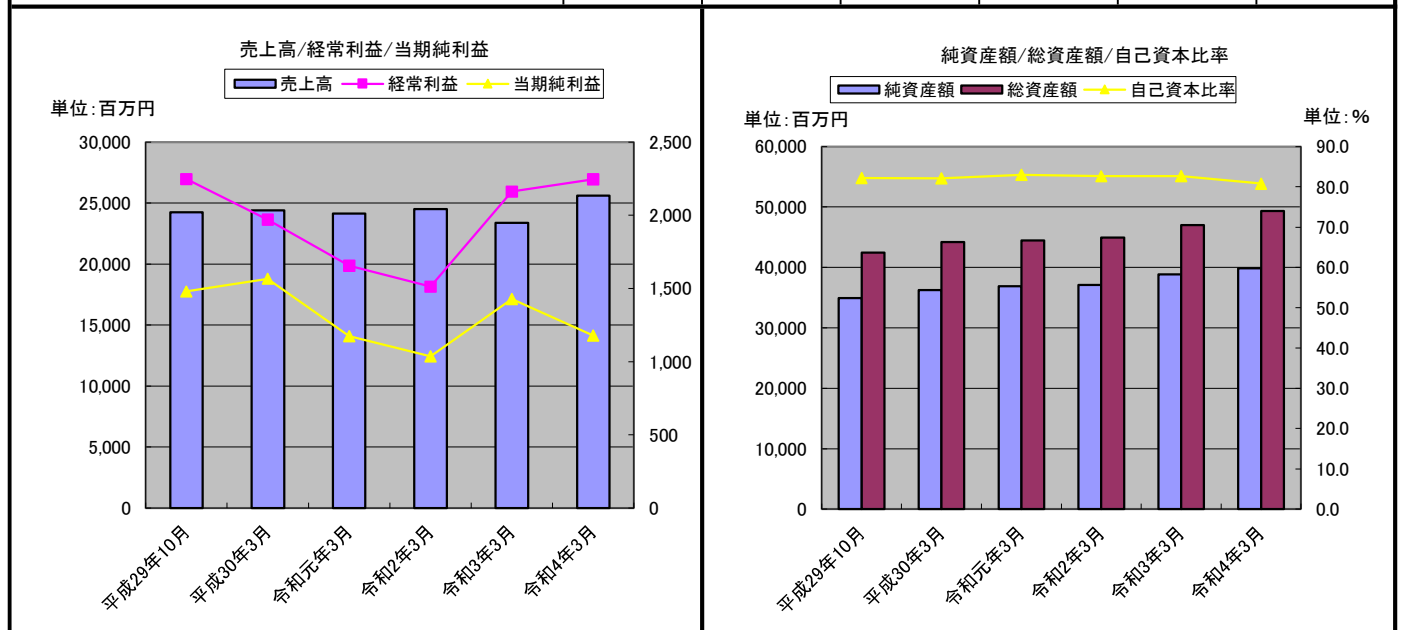
## 経営指標比較表

金額単位: 百万円

経営指標	(単位)	経営指標の推移						評価	
		R元/10期(A)		R2/10期(B)		R3/10期(C)		傾向	判定
(1)総合収益性分析									
A. 総資本当期純利益率(ROA)	(%)	$\frac{979}{23,913} \times 100$	4.09	$\frac{1,027}{24,651} \times 100$	4.17	$\frac{1,640}{26,281} \times 100$	6.24		
B. 自己資本当期純利益率(ROE)	(%)	$\frac{979}{18,369} \times 100$	5.33	$\frac{1,027}{19,047} \times 100$	5.39	$\frac{1,640}{20,596} \times 100$	7.96		
(2)売上高利益率分析									
A. 売上高対総利益率(粗利益率)	(%)	$\frac{4,437}{17,701} \times 100$	25.07	$\frac{4,219}{16,247} \times 100$	25.97	$\frac{5,037}{19,047} \times 100$	26.45		
B. 売上高対営業利益率	(%)	$\frac{1,543}{17,701} \times 100$	8.72	$\frac{1,441}{16,247} \times 100$	8.87	$\frac{2,025}{19,047} \times 100$	10.63		
C. 売上高対経常利益率	(%)	$\frac{1,519}{17,701} \times 100$	8.58	$\frac{1,500}{16,247} \times 100$	9.23	$\frac{2,215}{19,047} \times 100$	11.63		
D. 売上高対当期純利益率	(%)	$\frac{979}{17,701} \times 100$	5.53	$\frac{1,027}{16,247} \times 100$	6.32	$\frac{1,640}{19,047} \times 100$	8.61		
E. 売上高対販売管理費比率	(%)	$\frac{2,895}{17,701} \times 100$	16.35	$\frac{2,778}{16,247} \times 100$	17.10	$\frac{3,013}{19,047} \times 100$	15.82		
(3)損益分岐点分析									
A. 損益分岐点売上高(採算点)	(百万円)	$\frac{2,895}{25.1\%}$	11,547	$\frac{2,778}{26.0\%}$	10,698	$\frac{3,013}{26.4\%}$	11,391		
B. 損益分岐点比率(余裕度)	(%)	$\frac{11,547}{17,701} \times 100$	34.77	$\frac{10,698}{16,247} \times 100$	34.15	$\frac{11,391}{19,047} \times 100$	40.19		
(4)回転率・回転期間分析									
A. 総資本回転率	(回)	$\frac{17,701}{23,913}$	0.74	$\frac{16,247}{24,651}$	0.66	$\frac{19,047}{26,281}$	0.72		
B. 固定資産回転率	(回)	$\frac{17,701}{6,626}$	2.67	$\frac{16,247}{7,151}$	2.27	$\frac{19,047}{7,935}$	2.40		
C. 売上債権回転期間	(日)	$\frac{5,775}{17,701} \times 365$	119.08	$\frac{5,746}{16,247} \times 365$	129.09	$\frac{6,446}{19,047} \times 365$	123.53		
D. 棚卸資産回転期間	(日)	$\frac{1,691}{17,701} \times 365$	34.87	$\frac{1,580}{16,247} \times 365$	35.50	$\frac{1,927}{19,047} \times 365$	36.93		
E. 買入債務回転期間	(日)	$\frac{3,090}{17,701} \times 365$	63.71	$\frac{2,743}{16,247} \times 365$	61.62	$\frac{3,371}{19,047} \times 365$	64.60		
(5)生産性分析									
A. 従業員一人当たり年間売上高	(千円)	$\frac{17,701}{390}$	45,388	$\frac{16,247}{383}$	42,420	$\frac{19,047}{400}$	47,616		
B. 従業員一人当たり年間当期純利益	(千円)	$\frac{979}{390}$	2,510	$\frac{1,027}{390}$	2,634	$\frac{1,640}{400}$	4,101		
(6)短期支払能力分析									
A. 流動比率	(%)	$\frac{17,287}{4,844} \times 100$	356.85	$\frac{17,500}{4,879} \times 100$	358.71	$\frac{18,346}{4,983} \times 100$	368.16		
B. 当座比率	(%)	$\frac{14,501}{4,844} \times 100$	299.33	$\frac{14,579}{4,879} \times 100$	298.84	$\frac{15,479}{4,983} \times 100$	310.63		
(7)資本の安定性分析									
A. 自己資本比率	(%)	$\frac{18,369}{23,913} \times 100$	76.82	$\frac{19,047}{24,651} \times 100$	77.27	$\frac{20,596}{26,281} \times 100$	78.37		
B. 負債比率	(%)	$\frac{5,544}{18,369} \times 100$	30.18	$\frac{5,604}{19,047} \times 100$	29.42	$\frac{5,685}{20,596} \times 100$	27.60		
(8)調達と運用の適合性分析									
A. 固定長期適合率	(%)	$\frac{6,626}{19,068} \times 100$	34.75	$\frac{7,151}{19,773} \times 100$	36.17	$\frac{7,935}{21,298} \times 100$	37.26		
B. 固定比率	(%)	$\frac{6,626}{18,369} \times 100$	36.07	$\frac{7,151}{19,047} \times 100$	37.54	$\frac{7,935}{20,596} \times 100$	38.53		
(9)成長性分析									
A. 売上高成長率	(%)			$\frac{1,454}{17,701} \times 100$	▲ 8.22	$\frac{2,800}{16,247} \times 100$	17.23		
B. 経常利益成長率	(%)			$\frac{20}{1,519} \times 100$	▲ 1.28	$\frac{716}{1,500} \times 100$	47.70		
C. 販売管理費増減率	(%)			$\frac{117}{2,895} \times 100$	▲ 4.03	$\frac{235}{2,778} \times 100$	8.45		
D. 従業員数増減率	(%)			$\frac{7}{390} \times 100$	▲ 1.79	$\frac{17}{383} \times 100$	4.44		
E. 資産増加率	(%)			$\frac{738}{23,913} \times 100$	3.09	$\frac{1,630}{26,281} \times 100$	6.20		
(10)付加価値分析									
A. 加工高比率	(%)	$\frac{4,751}{17,701} \times 100$	26.84	$\frac{4,518}{16,247} \times 100$	27.81	$\frac{5,277}{19,047} \times 100$	27.71		
B. 労働分配率	(%)	$\frac{802}{4,751} \times 100$	16.87	$\frac{801}{4,518} \times 100$	17.73	$\frac{833}{5,277} \times 100$	15.79		
C. 資本生産性	(%)	$\frac{4,751}{23,913} \times 100$	19.87	$\frac{4,518}{24,651} \times 100$	18.33	$\frac{5,277}{26,281} \times 100$	20.08		
D. 付加価値生産性	(千円)	$\frac{4,751}{390}$	12,183	$\frac{4,518}{383}$	11,797	$\frac{5,277}{400}$	13,193		
(11)その他									
A. 借入金依存度	(%)	$\frac{0}{23,913} \times 100$	0.00	$\frac{0}{24,651} \times 100$	0.00	$\frac{0}{26,281} \times 100$	0.00		

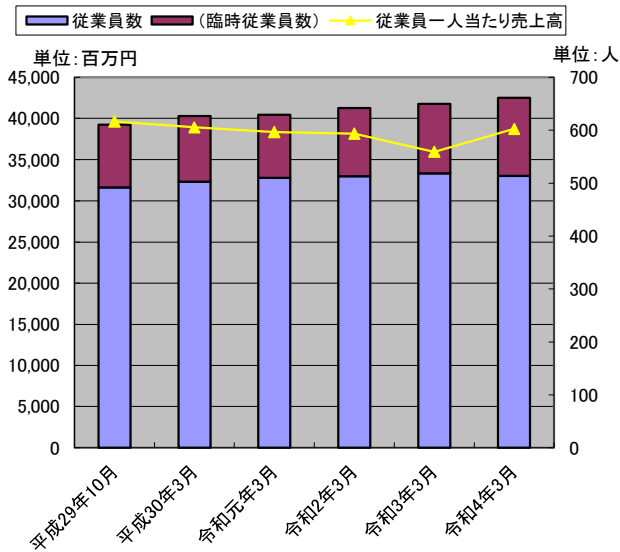
# ロックペイント株式会社

主要な経営指標等の推移(連結)		2017.3	2018.3	2019.3	2020.3	2021.3	2022.3
回次		第65期	第66期	第67期	第68期	第69期	第70期
決算年月		平成29年10月	平成30年3月	令和元年3月	令和2年3月	令和3年3月	令和4年3月
売上高	(百万円)	24,228	24,414	24,132	24,519	23,374	25,611
経常利益	(百万円)	2,247	1,971	1,656	1,513	2,162	2,245
当期純利益	(百万円)	1,479	1,566	1,175	1,037	1,428	1,178
包括利益	(百万円)	1,889	1,710	957	557	2,097	1,338
資本金 *	(百万円)	1,100	1,100	37,112	1,100	1,100	1,100
発行済株式総数 *	(株)	22,000,000	22,000,000	22,000,000	22,000,000	22,000,000	22,000,000
純資産額	(百万円)	34,899	36,269	36,890	37,112	38,873	39,875
総資産額	(百万円)	42,442	44,184	44,432	44,951	46,994	49,340
1株当たり純資産額	(円)	1,815.10	1,886.97	1,919.22	1,930.82	2,022.26	2,074.26
1株当たり当期純利益(EPS)	(円)	76.96	81.50	61.14	54.00	74.32	61.33
潜在株式調整後1株当たり当期純利益	(円)	-	-	-	-	-	-
自己資本比率	(%)	82.2	82.1	83.0	82.6	82.7	80.8
自己資本利益率	(%)	4.3	4.4	3.2	2.8	3.8	3.0
株価収益率(PER)	(倍)	9.4	11.4	12.6	12.5	10.5	12.3
配当性向 *	(%)	27.8	18.9	30.1	30.8	31.6	36.9
営業活動によるキャッシュ・フロー	(百万円)	3,244	2,066	2,192	2,832	3,610	2,594
投資活動によるキャッシュ・フロー	(百万円)	△ 65	3,321	△ 1,513	△ 2,278	△ 2,274	△ 2,976
財務活動によるキャッシュ・フロー	(百万円)	△ 337	△ 339	△ 336	△ 336	△ 336	△ 336
現金及び現金同等物の期末残高	(百万円)	8,084	13,110	13,456	13,590	14,663	14,007
従業員数	(名)	492	503	510	513	519	514
(臨時従業員数)	(名)	119	124	119	129	131	147
ROA 総資本当期純利益率	(%)	3.48	3.54	2.64	2.31	3.04	2.39
売上高経常利益率	(%)	9.27	8.07	6.86	6.17	9.25	8.77
売上高当期純利益率	(%)	6.10	6.41	4.87	4.23	6.11	4.60
総資本回転率	(回)	0.57	0.55	0.54	0.55	0.50	0.52
売上高成長率(対基準比率)		100	101	100	101	96	106
経常利益成長率(対基準比率)		100	88	6,078	67	96	100
総資本成長率(対基準比率)		100	104	105	106	111	116
従業員一人当たり売上高	(千円)	39,653	38,938	38,366	38,192	35,960	38,746
キャッシュ・フロー パターン		4	2	4	4	4	4
SAF2002モデルによる格付け					A	A	A

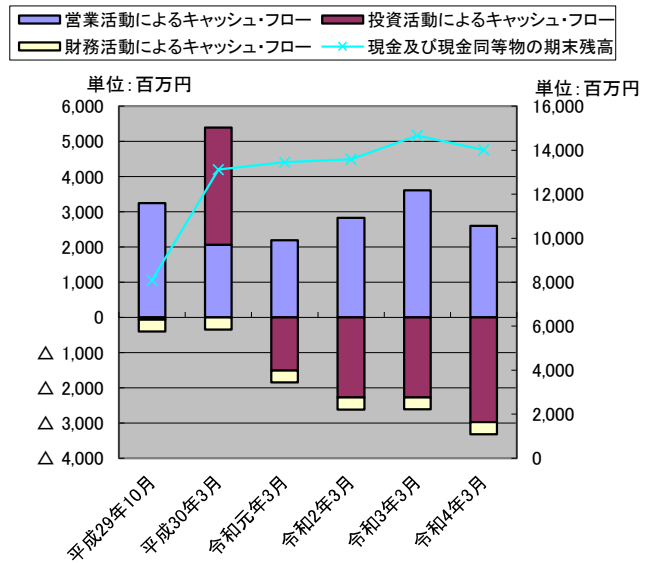


# ロックペイント株式会社

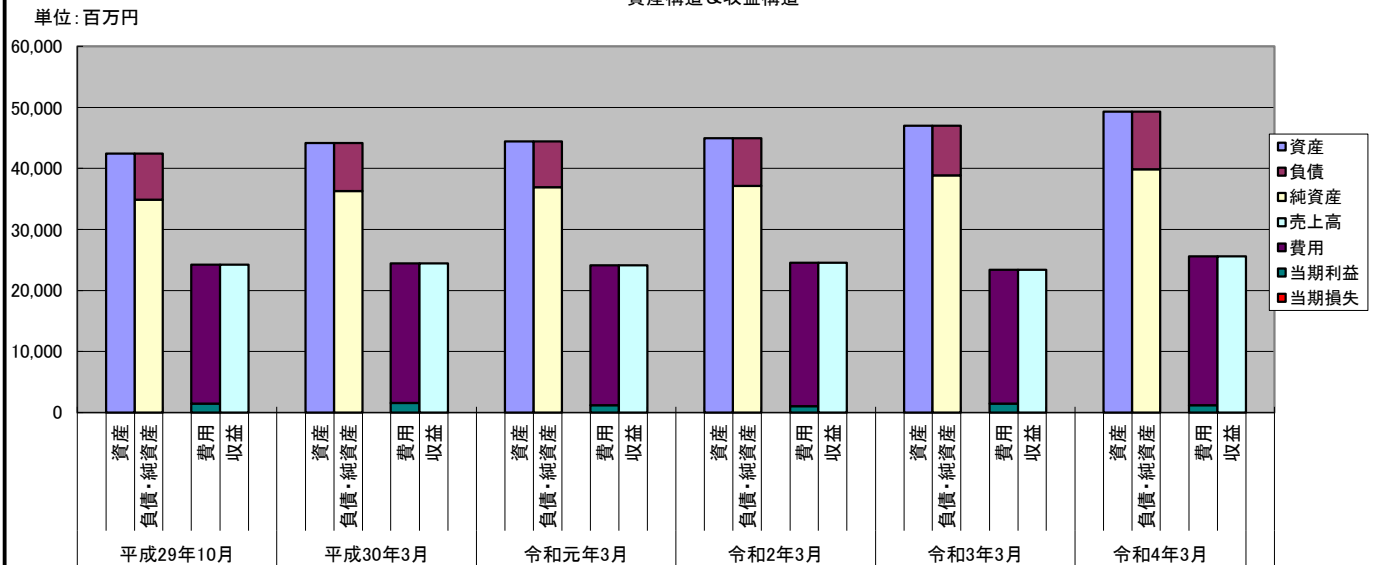
従業員数と一人当たり売上高



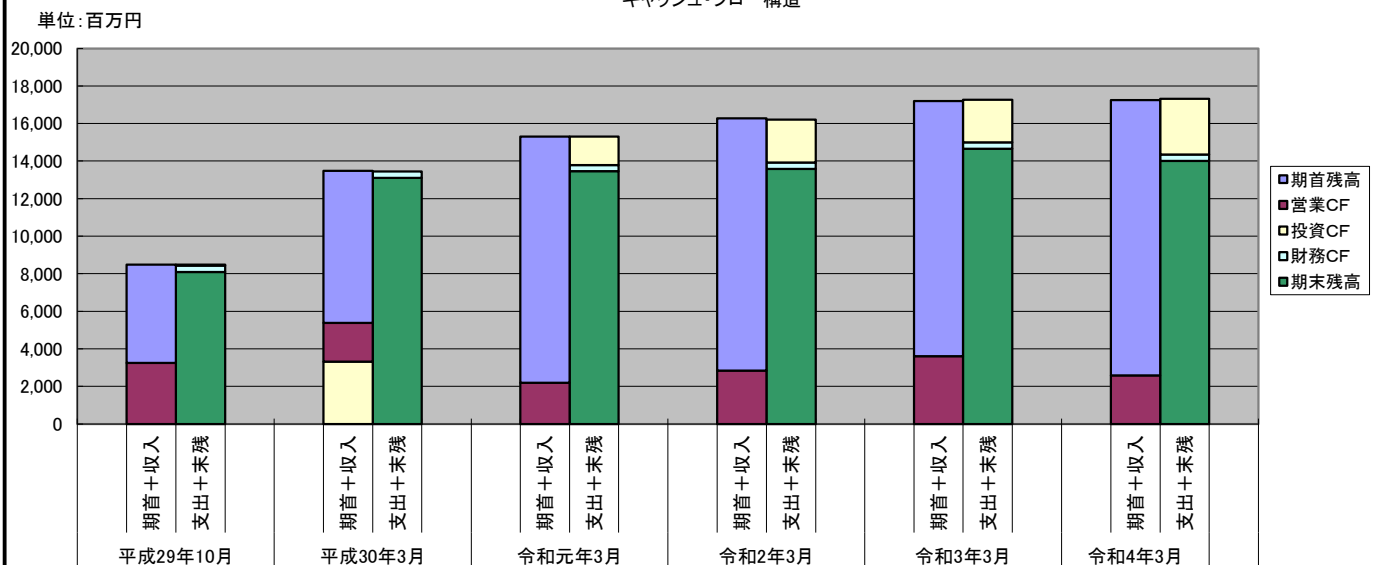
キャッシュ・フロー



資産構造 & 収益構造



キャッシュ・フロー構造



# ロックペイント株式会社

比較貸借対照表(連結)

単位:百万円

科 目		金 額			増減額	増減率	増減額	増減率
		R2/3期(A)	R3/3期(B)	R4/3期(C)	(C-B)	(C/B-1)	(C-A)	(C/A-1)
流動資産	現金及び預金	13,590	14,663	14,007	▲ 656	▲4.5%	417	3.1%
	受取手形及び売掛金	5,007	5,178	5,477	299	5.8%	470	9.4%
	電子記録債権	1,071	1,118	1,284	166	14.8%	213	19.9%
	商品および製品	3,257	2,962	3,351	389	13.1%	94	2.9%
	仕掛品	570	526	590	64	12.2%	20	3.5%
	原材料及び貯蔵品	1,401	1,426	1,662	236	16.5%	261	18.6%
	その他	168	159	148	▲ 11	▲6.9%	▲ 20	▲11.9%
	貸倒引当金	▲ 3	0	▲ 70	▲ 70		▲ 67	2233.3%
					0		0	
					0		0	
流動資産合計		25,065	26,033	26,451	418	1.6%	1,386	5.5%
有形固定資産	建物及び構築物	4,130	5,481	5,794	313	5.7%	1,664	40.3%
	機械装置及び運搬具	2,513	2,244	2,628	384	17.1%	115	4.6%
	土地	7,850	7,878	7,735	▲ 143	▲1.8%	▲ 115	▲1.5%
	建設仮勘定	683	236	1,077	841	356.4%	394	57.7%
	その他	406	352	344	▲ 8	▲2.3%	▲ 62	▲15.3%
					0		0	
					0		0	
	有形固定資産合計	15,585	16,192	17,580	1,388	8.6%	1,995	12.8%
	ソフトウェア	322	394	309	▲ 85	▲21.6%	▲ 13	▲4.0%
	ソフトウェア仮勘定	162	10	118	108	1080.0%	▲ 44	▲27.2%
無形固定資産	その他	60	60	60	0	0.0%	0	0.0%
	無形固定資産合計	545	465	487	22	4.7%	▲ 58	▲10.6%
	投資有価証券	2,632	3,353	3,395	42	1.3%	763	29.0%
	長期貸付金	21	17	9	▲ 8	▲47.1%	▲ 12	▲57.1%
	繰延税金資産	6,078	139	307	168	120.9%	6,296	▲94.9%
	その他	822	819	1,130	311	38.0%	308	37.5%
	貸倒引当金	▲ 26	▲ 26	▲ 23	3	▲11.5%	3	▲11.5%
	投資その他の資産合計	3,755	4,302	4,820	518	12.0%	1,065	28.4%
	固定資産合計	19,886	20,960	22,888	1,928	9.2%	3,087	15.1%
	繰延資産				0		0	
資 産 合 計		44,951	46,994	49,340	2,346	5.0%	4,389	9.8%
流動負債	買掛金	2,011	1,926	2,377	451	23.4%	366	18.2%
	電子記録債務	1,159	1,161	1,314	153	13.2%	155	13.4%
	未払金	774	741	1,298	557	75.2%	524	67.7%
	未払法人税等	316	367	420	53	14.4%	104	32.9%
	賞与引当金	341	353	375	22	6.2%	34	10.0%
	その他	211	372	287	▲ 85	▲22.8%	76	36.0%
					0		0	
					0		0	
					0		0	
					0		0	
流動負債合計		4,815	4,922	6,072	1,150	23.4%	1,257	26.1%
固定負債	役員退職慰労引当金	258	282	297	15	5.3%	39	15.1%
	退職給付に係る負債	2,190	2,304	2,397	93	4.0%	207	9.5%
	資産除去債務	96	75	61	▲ 14	▲18.7%	▲ 35	▲36.5%
	その他	478	536	635	99	18.5%	157	32.8%
					0		0	
					0		0	
					0		0	
					0		0	
					0		0	
	固定負債合計	3,024	3,198	3,391	193	6.0%	367	12.1%
負 債 合 計		7,839	8,121	9,464	1,343	16.5%	1,625	20.7%
株主資本	資本金	1,100	1,100	1,100	0	0.0%	0	0.0%
	資本剰余金	530	530	530	0	0.0%	0	0.0%
	利益剰余金	36,750	37,842	38,684	842	2.2%	1,934	5.3%
	自己株式	▲ 2,168	▲ 2,168	▲ 2,168	0	0.0%	0	0.0%
	株主資本合計	36,211	37,303	38,146	843	2.3%	1,935	5.3%
	その他有価証券評価差額金	874	1,399	1,394	▲ 5	▲0.4%	520	59.5%
	為替換算調整勘定	65	174	315	141	81.0%	250	384.6%
	退職給付に係る調整累計額	▲ 44	▲ 12	8	20	▲166.7%	52	▲118.2%
	その他の包括利益累計額	896	1,561	1,718	157	10.1%	822	91.7%
	新株予約権				0		0	
純資産の部	少数株主持分	4	8	11	3	37.5%	7	175.0%
	純 資 産 合 計	37,112	38,873	39,875	1,002	2.6%	2,763	7.4%
負債・純資産合計		44,951	46,994	49,340	2,346	5.0%	4,389	9.8%
受取手形割引高					0		0	
借入金		0	0	0	0		0	
有利子負債		0	0	0	0		0	

借入金:長短借入金+社債

有利子負債:借入金+リース債務



# ロックペイント株式会社

## 比較損益計算書(連結)

単位: 百万円

科 目	金 額			増減額 (C-B)	増減率 (C/B-1)	増減額 (C-A)	増減率 (C/A-1)
	R2/3期(A)	R3/3期(B)	R4/3期(C)				
合成樹脂塗料類	14,124	13,035	13,818	783	6.0%	▲ 306	▲ 2.2%
その他	10,395	10,338	11,793	1,455	14.1%	1,398	13.4%
				0		0	
				0		0	
		37,112		▲ 37,112	▲ 100.0%	0	
売上高合計	24,519	23,374	25,611	2,237	9.6%	1,092	4.5%
原材料費	11,634	10,350	12,655	2,305	22.3%	1,021	8.8%
労務費	2,603	2,634	2,676	42	1.6%	73	2.8%
設備関連費(固定経費)	796	814	802	▲ 12	▲ 1.5%	6	0.8%
業務活動費(調整可能経費)	4,047	4,183	3,742	▲ 441	▲ 10.5%	▲ 305	▲ 7.5%
				0		0	
仕掛品等原価算入額				0		0	
売上原価	19,080	17,981	19,875	1,894	10.5%	795	4.2%
売上総利益	5,438	5,393	5,736	343	6.4%	298	5.5%
従業員給与及び手当	1,205	1,187	1,196	9	0.8%	▲ 9	▲ 0.7%
賞与引当金繰入額	131	138	144	6	4.3%	13	9.9%
退職給付費用	116	101	94	▲ 7	▲ 6.9%	▲ 22	▲ 19.0%
役員退職慰労引当金繰入額	27	25	30	5	20.0%	3	11.1%
荷造運搬費	468	506	521	15	3.0%	53	11.3%
貸倒引当金繰入額	1	▲ 2	69	71	▲ 3550.0%	68	6800.0%
減価償却費	303	382	415	33	8.6%	112	37.0%
研究開発費	852	833	838	5	0.6%	▲ 14	▲ 1.6%
その他	955	637	781	144	22.6%	▲ 174	▲ 18.2%
				0		0	
				0		0	
				0		0	
販売費及び一般管理費	4,058	3,807	4,088	281	7.4%	30	0.7%
営業利益	1,380	1,586	1,647	61	3.8%	267	19.3%
受取利息	8	13	7	▲ 6	▲ 46.2%	▲ 1	▲ 12.5%
受取配当金	79	78	81	3	3.8%	2	2.5%
受取賃貸料	140	3,170	192	▲ 2,978	▲ 93.9%	52	37.1%
業務受託手数料	7	11	10	▲ 1	▲ 9.1%	3	42.9%
持分法による投資利益	117	123	149	26	21.1%	32	27.4%
為替差益		194	144	▲ 50	▲ 25.8%	144	
その他	66	54	63	9	16.7%	▲ 3	▲ 4.5%
営業外収益	420	618	648	30	4.9%	228	54.3%
支払利息				0		0	
売上割引	30	28	31				
為替差損	244			0		▲ 244	▲ 100.0%
不動産賃貸原価	12	12	18	6	50.0%	6	50.0%
その他		19,668		▲ 19,668	▲ 100.0%	0	
				0		0	
				0		0	
				0		0	
営業外費用	287	41	51	10	24.4%	▲ 236	▲ 82.2%
経常利益	1,513	2,162	2,245	83	3.8%	732	48.4%
固定資産売却益	48	54	0	▲ 54	▲ 100.0%	▲ 48	▲ 100.0%
補助金収入		19	14	▲ 5	▲ 26.3%	14	
受取保険金	133	10	5	▲ 5	▲ 50.0%	▲ 128	▲ 96.2%
ゴルフ会員権売却益	2			0		▲ 2	▲ 100.0%
				0		0	
特別利益	184	85	20	▲ 65	▲ 76.5%	▲ 164	▲ 89.1%
固定資産処分損	139	90	539	449	498.9%	400	287.8%
固定資産圧縮損	43			0		▲ 43	▲ 100.0%
災害による損失	2	14	3	▲ 11	▲ 78.6%	1	50.0%
耐震対策費用		104		▲ 104	▲ 100.0%	0	
関係会社株式評価損		41		▲ 41	▲ 100.0%	0	
ゴルフ会員権売却損	0			0		0	
特別損失	185	250	543	293	117.2%	358	193.5%
税金等調整前当期純利益	1,512	1,996	1,721	▲ 275	▲ 13.8%	209	13.8%
法人税、住民税及び事業税	537	615	719	104	16.9%	182	33.9%
法人税等調整額 他	▲ 62	▲ 49	▲ 177	▲ 128	261.2%	▲ 115	185.5%
少数株主損益調整前当期純利益	1,037	1,431	1,180	▲ 251	▲ 17.5%	143	13.8%
少数株主利益	0	2	1	▲ 1	▲ 50.0%	1	
当期純利益	1,037	1,428	1,178	▲ 250	▲ 17.5%	141	13.6%
期末従業員数	513	519	514	▲ 5	▲ 1.0%	1	0.2%
加工高	6,235	6,207	6,538	331	5.3%	303	4.9%
比較包括利益計算書(連結)							
少数株主損益調整前当期純利益	1,037	1,431	1,180	▲ 251	▲ 17.5%	143	13.8%
その他有価証券評価差額金	▲ 418	525	▲ 4	▲ 529	▲ 100.8%	414	▲ 99.0%
為替換算調整勘定	▲ 111	109	142	33	30.3%	253	▲ 227.9%
退職給付に係る調整額	50	31	20	▲ 11	▲ 35.5%	▲ 30	▲ 60.0%
持分法適用会社に対する持分相当額他				0		0	
その他の包括利益合計	▲ 479	666	158	▲ 508	▲ 76.3%	637	▲ 133.0%
包括利益	557	2,097	1,338	▲ 759	▲ 36.2%	781	140.2%
(内訳)				0		0	
親会社株式に係る包括利益	559	2,093	1,335	▲ 758	▲ 36.2%	776	138.8%
少数株主に係る包括利益	▲ 1	3	2	▲ 1	▲ 33.3%	3	▲ 300.0%

# ロックペイント株式会社

株主資本等変動計算書(連結)

単位:百万円

	金額		
	R2/3期(A)	R3/3期(B)	R4/3期(C)
<b>株主資本</b>			
<b>資本金</b>			
当期期首残高	1,100	1,100	1,100
当期変動額			
当期末残高	1,100	37,112	1,100
<b>資本剰余金</b>			
当期期首残高	530	530	530
自己株式の処分			
自己株式の消却			
当期末残高	530	530	530
<b>利益剰余金</b>			
当期期首残高	36,021	36,750	37,842
剰余金の配当	△ 336	△ 336	△ 336
当期純利益	1,090	1,428	1,178
その他			
当期末残高	36,775	37,842	38,684
<b>自己株式</b>			
当期期首残高	△ 2,168	△ 2,168	△ 2,168
自己株式の処分			
自己株式の消却			
自己株式の取得			
関係会社所有の親会社株式の持分変動			
当期末残高	△ 2,168	△ 2,168	△ 2,168
<b>株主資本合計</b>			
当期期首残高	35,483	36,211	37,303
当期変動額合計	755	1,092	842
当期末残高	36,238	6,078	38,145
<b>その他の包括利益累計額</b>			
<b>その他の有価証券評価差額金</b>			
当期首残高	1,292	874	1,399
株主資本以外の項目の当期変動額	△ 418	3,170	△ 4
当期末残高	874	4,044	1,395
<b>繰延ヘッジ損益</b>			
当期首残高			
株主資本以外の項目の当期変動額			
当期末残高	0	0	0
<b>為替換算調整勘定</b>			
当期首残高		65	174
株主資本以外の項目の当期変動額		108	141
当期末残高	0	173	315
<b>退職給付に係る調整累計額</b>		19,668	
当期首残高		△ 44	△ 12
株主資本以外の項目の当期変動額		31	20
当期末残高	0	△ 13	8
<b>その他の包括利益累計額合計</b>			
当期首残高		7,839	1,561
株主資本以外の項目の当期変動額		665	156
当期末残高	0	8,504	1,717
<b>少数株主持分</b>			
当期首残高		4	8
株主資本以外の項目の当期変動額		3	2
当期末残高	0	7	10
<b>純資産合計</b>			
当期首残高	36,775	37,112	38,873
当期変動額合計	335	1,761	1,002
当期末残高	37,110	38,873	39,875

# ロックペイント株式会社

## 比較キャッシュ・フロー計算書(連結)

単位:百万円

区分	金 額		
	R2/3期(A)	R3/3期(B)	R4/3期(C)
営業活動によるキャッシュ・フロー			
税金等調整前当期純利益	1,512	1,996	1,721
減価償却費	1,217	1,298	1,320
退職給付に係る負債の増減額(△は減少)	210	158	122
役員退職慰労引当金の増減額(△は減少)	8	23	37,112
貸倒引当金の増減額(△は減少)	0	▲ 2	69
賞与引当金の増減額(△は減少)	6	11	21
受取利息及び受取配当金	▲ 88	▲ 91	▲ 88
為替差損益(△は益)	265	▲ 205	▲ 131
持分法による投資損益(△は益)	▲ 117	▲ 123	▲ 149
固定資産売却損益(△は益)	▲ 48	▲ 54	0
固定資産除却損	139	90	539
固定資産圧縮損	43		
補助金収入		▲ 19	▲ 14
受取保険金	▲ 145	▲ 10	▲ 5
災害損失	2	14	3
耐震対策費用		104	
関係会社株式評価損		41	
ゴルフ会員権売却損益(△は益)	▲ 1		
売上債権の増減額(△は増加)	658	▲ 190	▲ 436
棚卸資産の増減額(△は増加)	▲ 434	346	▲ 645
仕入債務の増減額(△は減少)	92	▲ 92	590
未払消費税等の増減額(△は減少)	54	213	14
その他	▲ 494	415	160
小計	2,880	3,924	3,107
利息及び配当金の受取額	88	91	6,078
持分法適用会社からの配当金の受取額	94	96	104
補助金の受取額		19	14
保険金の受取額	145	10	5
災害損失の支払額	▲ 2	▲ 14	3,170
法人税等の還付額	▲ 382	▲ 517	▲ 722
営業活動によるキャッシュ・フロー	2,823	3,610	11,756
投資活動によるキャッシュ・フロー			
固定資産の取得による支出	▲ 2,216	▲ 2,305	▲ 2,964
固定資産の売却による収入	7	71	0
貸付けによる支出	▲ 3	▲ 6	▲ 7
貸付金の回収による収入	9	10	15
ゴルフ会員権の売却による収入	6		
その他	▲ 82	▲ 45	▲ 21
			19,668
投資活動によるキャッシュ・フロー	▲ 2,278	▲ 2,274	▲ 2,976
財務活動によるキャッシュ・フロー			
自己株式の取得による支出			0
配当金の支払額	▲ 336	▲ 336	▲ 336
			7,839
財務活動によるキャッシュ・フロー	▲ 336	▲ 336	7,503
現金及び現金同等物に係る換算差額	▲ 74	72	63
現金及び現金同等物の増加額(減少額△)	133	1,072	▲ 635
現金及び現金同等物の期首残高	13,456	13,590	14,663
新規連結に伴う現金及び現金同等物の増減額			
現金及び現金同等物の期末残高	13,590	14,663	14,007

# ロックペイント株式会社

## SAF2002モデルによる格付評価

経営指標	(単位)	経営指標の推移					
		R2/3期(A)		R3/3期(B)		R4/3期(C)	
売上高	(百万円)	24,519		23,374		25,611	
支払利息	(百万円)	0		0		0	
税引前当期利益	(百万円)	1,512		1,996		1,721	
棚卸資産	(百万円)	5,228		4,914		5,603	
留保利益	(百万円)	36,750		37,842		38,684	
総資本	(百万円)	44,951		46,994		49,340	
A. 総資本留保利益率	(%)	$\frac{36,750}{44,951} \times 100$	81.76	$\frac{37,296}{45,973} \times 100$	81.13	$\frac{38,263}{48,167} \times 100$	79.44
B. 総資本税引前当期利益率	(%)	$\frac{1,512}{44,951} \times 100$	3.36	$\frac{1,996}{45,973} \times 100$	4.34	$\frac{1,721}{48,167} \times 100$	3.57
C. 棚卸資産回転期間	(ヶ月)	$\frac{5,228}{24,519} \times 12$	2.56	$\frac{5,071}{23,374} \times 12$	2.60	$\frac{5,259}{25,611} \times 12$	2.46
D. 売上高金利負担率	(%)	$\frac{0}{24,519} \times 100$	0.00	$\frac{0}{23,374} \times 100$	0.00	$\frac{0}{25,611} \times 100$	0.00
SAF値			1.47580		1.49256		1.46368
格付							

SAF2002モデルとは、筑波大学大学院教授白田佳子氏の提唱する倒産判別分析モデルである。

4つのパラメーターを重回帰判別式で、以下の数式で表現される。

SAF値＝0.01036X1＋0.02682X2－0.06610X3－0.02368X4＋0.70773	
X1 総資本留保利益率	期首・期末平均留保利益/期首・期末平均総資本×100
X2 総資本税引前当期利益率	税引前当期利益/期首・期末平均総資産×100
X3 棚卸資産回転期間	期首・期末平均棚卸資産×12/売上高
X4 売上高金利負担率	(支払利息＋社債利息＋手形売却損)/売上高×100

格付け	6,078
AA	1.53900以上
A	1.53900未満～1,18717以上
BB	1.18717未満～0.75261以上
B	3,170
C	0.41490未満

# ロックペイント株式会社

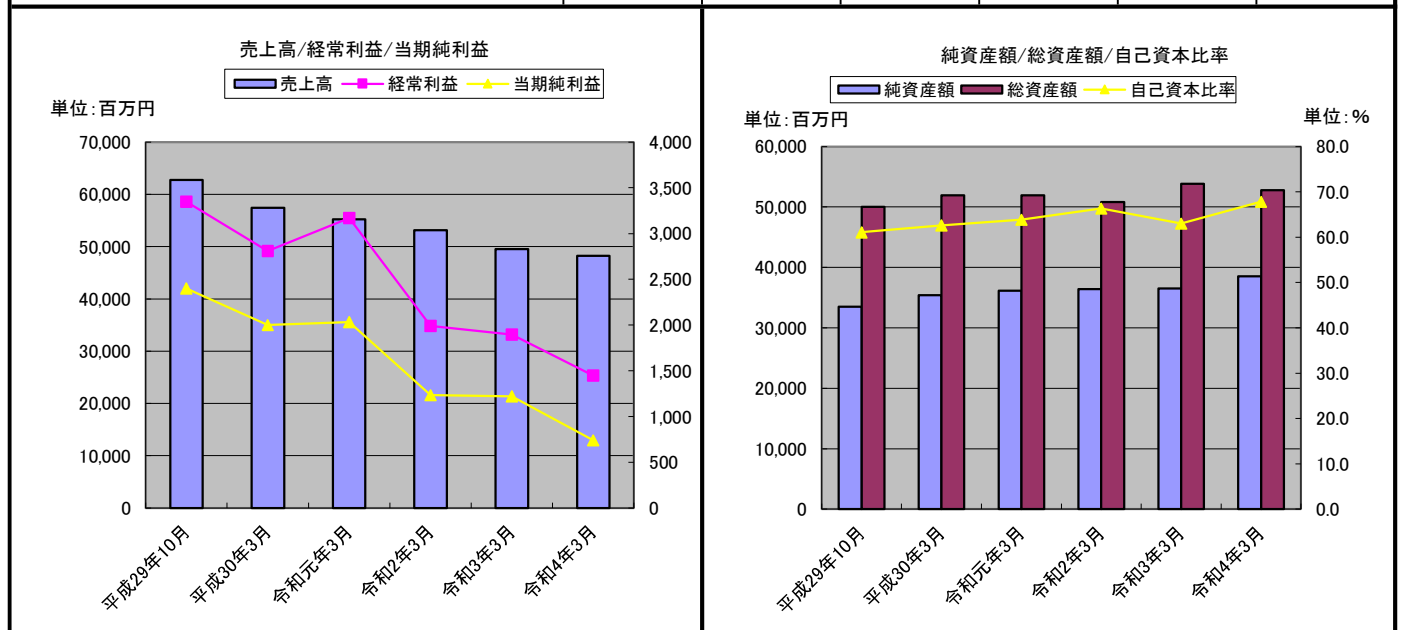
## 経営指標比較表

金額単位: 百万円

経営指標	(単位)	経営指標の推移						評価	
		R2/3期(A)		R3/3期(B)		R4/3期(C)		傾向	判定
(1)総合収益性分析									
A. 総資本当期純利益率(ROA)	(%)	$\frac{1,037}{44,951} \times 100$	2.31	$\frac{1,428}{46,994} \times 100$	3.04	$\frac{1,178}{49,340} \times 100$	2.39		
B. 自己資本当期純利益率(ROE)	(%)	$\frac{1,037}{37,112} \times 100$	2.79	$\frac{1,428}{38,873} \times 100$	3.67	$\frac{1,178}{39,875} \times 100$	2.95		
(2)売上高利益率分析									
A. 売上高対総利益率(粗利益率)	(%)	$\frac{5,438}{24,519} \times 100$	22.18	$\frac{5,393}{23,374} \times 100$	23.07	$\frac{5,736}{25,611} \times 100$	22.40		
B. 売上高対営業利益率	(%)	$\frac{1,380}{24,519} \times 100$	5.63	$\frac{1,586}{23,374} \times 100$	6.79	$\frac{1,647}{25,611} \times 100$	6.43		
C. 売上高対経常利益率	(%)	$\frac{1,513}{24,519} \times 100$	6.17	$\frac{2,162}{23,374} \times 100$	9.25	$\frac{2,245}{25,611} \times 100$	8.77		
D. 売上高対当期純利益率	(%)	$\frac{1,037}{24,519} \times 100$	4.23	$\frac{1,428}{23,374} \times 100$	6.11	$\frac{1,178}{25,611} \times 100$	4.60		
E. 売上高対販売管理費比率	(%)	$\frac{4,058}{24,519} \times 100$	16.55	$\frac{3,807}{23,374} \times 100$	16.29	$\frac{4,088}{25,611} \times 100$	15.96		
(3)損益分岐点分析									
A. 損益分岐点売上高(採算点)	(百万円)	$\frac{4,058}{22.2\%}$	18,293	$\frac{3,807}{23.1\%}$	16,500	$\frac{4,088}{22.4\%}$	18,253		
B. 損益分岐点比率(余裕度)	(%)	$\frac{18,293}{24,519} \times 100$	25.39	$\frac{16,500}{23,374} \times 100$	29.41	$\frac{18,253}{25,611} \times 100$	28.73		
(4)回転率・回転期間分析									
A. 総資本回転率	(回)	$\frac{24,519}{44,951}$	0.55	$\frac{23,374}{46,994}$	0.50	$\frac{25,611}{49,340}$	0.52		
B. 固定資産回転率	(回)	$\frac{24,519}{19,886}$	1.23	$\frac{23,374}{20,960}$	1.12	$\frac{25,611}{22,888}$	1.12		
C. 売上債権回転期間	(日)	$\frac{6,078}{24,519} \times 365$	90.48	$\frac{6,296}{23,374} \times 365$	98.32	$\frac{6,761}{25,611} \times 365$	96.36		
D. 棚卸資産回転期間	(日)	$\frac{2,139}{24,519} \times 365$	31.84	$\frac{2,111}{23,374} \times 365$	32.96	$\frac{2,400}{25,611} \times 365$	34.20		
E. 買入債務回転期間	(日)	$\frac{3,170}{24,519} \times 365$	47.19	$\frac{3,087}{23,374} \times 365$	48.21	$\frac{3,691}{25,611} \times 365$	52.60		
(5)生産性分析									
A. 従業員一人当たり年間売上高	(千円)	$\frac{24,519}{513}$	47,795	$\frac{23,374}{519}$	45,037	$\frac{25,611}{514}$	49,827		
B. 従業員一人当たり年間当期純利益	(千円)	$\frac{1,037}{513}$	2,021	$\frac{1,428}{513}$	2,784	$\frac{1,178}{514}$	2,292		
(6)短期支払能力分析									
A. 流動比率	(%)	$\frac{25,065}{4,815} \times 100$	520.56	$\frac{26,033}{4,922} \times 100$	528.91	$\frac{26,451}{6,072} \times 100$	435.62		
B. 当座比率	(%)	$\frac{19,668}{4,815} \times 100$	408.47	$\frac{20,959}{4,922} \times 100$	425.82	$\frac{20,768}{6,072} \times 100$	342.03		
(7)資本の安定性分析									
A. 自己資本比率	(%)	$\frac{37,108}{44,951} \times 100$	82.55	$\frac{38,865}{46,994} \times 100$	82.70	$\frac{39,864}{49,340} \times 100$	80.79		
B. 負債比率	(%)	$\frac{7,839}{37,112} \times 100$	21.12	$\frac{8,121}{38,873} \times 100$	20.89	$\frac{9,464}{39,875} \times 100$	23.73		
(8)調達と運用の適合性分析									
A. 固定長期適合率	(%)	$\frac{19,886}{40,136} \times 100$	49.55	$\frac{20,960}{42,071} \times 100$	49.82	$\frac{22,888}{43,266} \times 100$	52.90		
B. 固定比率	(%)	$\frac{19,886}{37,112} \times 100$	53.58	$\frac{20,960}{38,873} \times 100$	53.92	$\frac{22,888}{39,875} \times 100$	57.40		
(9)成長性分析									
A. 売上高成長率	(%)			$\frac{1,145}{24,519} \times 100$	▲ 4.67	$\frac{2,237}{23,374} \times 100$	9.57		
B. 経常利益成長率	(%)			$\frac{649}{1,513} \times 100$	42.89	$\frac{83}{2,162} \times 100$	3.84		
C. 販売管理費増減率	(%)			$\frac{251}{4,058} \times 100$	▲ 6.19	$\frac{281}{3,807} \times 100$	7.38		
D. 従業員数増減率	(%)			$\frac{6}{513} \times 100$	1.17	$\frac{5}{519} \times 100$	▲ 0.96		
E. 資産増加率	(%)			$\frac{2,043}{44,951} \times 100$	4.54	$\frac{2,346}{49,340} \times 100$	4.75		
(10)付加価値分析									
A. 加工高比率	(%)	$\frac{12,089}{24,519} \times 100$	49.30	$\frac{12,210}{23,374} \times 100$	52.24	$\frac{12,154}{25,611} \times 100$	47.46		
B. 労働分配率	(%)	$\frac{4,082}{12,089} \times 100$	33.77	$\frac{4,085}{12,210} \times 100$	33.46	$\frac{4,140}{12,154} \times 100$	34.06		
C. 資本生産性	(%)	$\frac{12,089}{44,951} \times 100$	26.89	$\frac{12,210}{46,994} \times 100$	25.98	$\frac{12,154}{49,340} \times 100$	24.63		
D. 付加価値生産性	(千円)	$\frac{12,089}{513}$	23,565	$\frac{12,210}{519}$	23,526	$\frac{12,154}{514}$	23,646		
(11)その他									
A. 借入金依存度	(%)	$\frac{0}{44,951} \times 100$	0.00	$\frac{0}{46,994} \times 100$	0.00	$\frac{0}{49,340} \times 100$	0.00		

# 藤倉化成株式会社

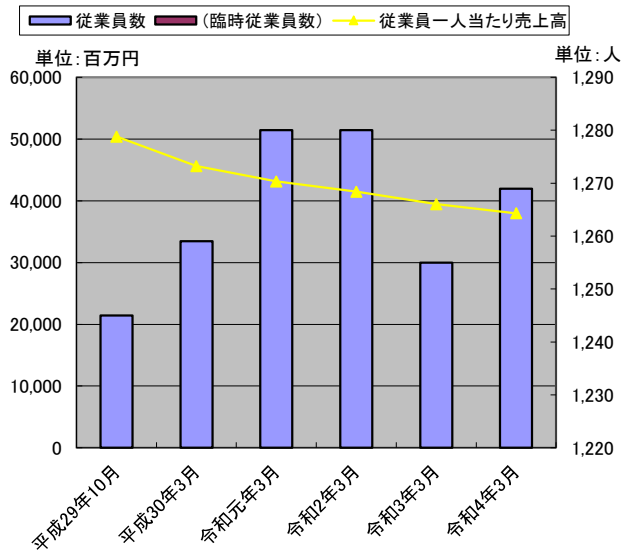
主要な経営指標等の推移(連結)		2017.3	2018.3	2019.3	2020.3	2021.3	2022.3
回次		第106期	第107期	第108期	第109期	第110期	第111期
決算年月		平成29年10月	平成30年3月	令和元年3月	令和2年3月	令和3年3月	令和4年3月
売上高	(百万円)	62,780	57,431	55,207	53,107	49,498	48,214
経常利益	(百万円)	3,348	2,808	3,169	1,990	1,898	1,449
当期純利益	(百万円)	2,400	2,001	2,033	1,234	1,220	741
包括利益	(百万円)	1,894	2,599	1,417	917	838	2,625
資本金 *	(百万円)	5,352	5,352	5,352	5,352	5,352	5,352
発行済株式総数 *	(株)	32,716,878	32,716,878	32,716,878	32,716,878	32,716,878	32,716,878
純資産額	(百万円)	33,494	35,391	36,158	36,386	36,505	38,520
総資産額	(百万円)	50,018	51,894	51,940	50,814	53,795	52,763
1株当たり純資産額	(円)	959.37	1,021.25	1,048.39	1,059.14	1,064.12	1,124.39
1株当たり当期純利益(EPS)	(円)	74.95	62.86	63.86	38.79	38.34	23.28
潜在株式調整後1株当たり当期純利益	(円)	-	-	-	-	-	-
自己資本比率	(%)	61.1	62.6	63.9	66.3	63.0	67.8
自己資本利益率	(%)	8.0	6.3	6.2	3.7	3.6	2.1
株価収益率(PER)	(倍)	8.6	10.7	9.3	12.6	13.9	19.6
配当性向 *	(%)	33.8	43.2	38.4	35.3	25.4	48.8
営業活動によるキャッシュ・フロー	(百万円)	3,535	4,540	3,953	1,605	1,594	2,583
投資活動によるキャッシュ・フロー	(百万円)	△ 1,209	△ 1,820	△ 1,955	△ 1,722	△ 1,075	△ 812
財務活動によるキャッシュ・フロー	(百万円)	△ 2,519	△ 1,517	△ 938	△ 829	△ 382	△ 923
現金及び現金同等物の期末残高	(百万円)	10,618	11,791	12,769	11,801	11,782	12,975
従業員数	(名)	1,245	1,259	1,280	1,280	1,255	1,269
(臨時従業員数)	(名)						
ROA 総資本当期純利益率	(%)	4.80	3.86	3.91	2.43	2.27	1.40
売上高経常利益率	(%)	5.33	4.89	5.74	3.75	3.83	3.01
売上高当期純利益率	(%)	3.82	3.48	3.68	2.32	2.47	1.54
総資本回転率	(回)	1.26	1.11	1.06	1.05	0.92	0.91
売上高成長率(対基準比率)		100	91	88	85	79	77
経常利益成長率(対基準比率)		100	84	95	59	57	43
総資本成長率(対基準比率)		100	104	104	102	108	105
従業員一人当たり売上高	(千円)	50,425	45,617	43,130	41,490	39,441	37,994
キャッシュ・フロー パターン		4	4	4	4	4	4
SAF2002モデルによる格付け					A	BB	BB



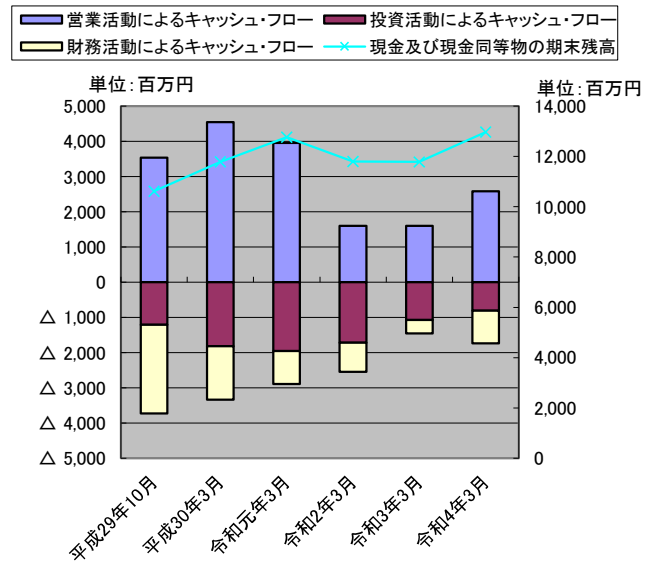


# 藤倉化成株式会社

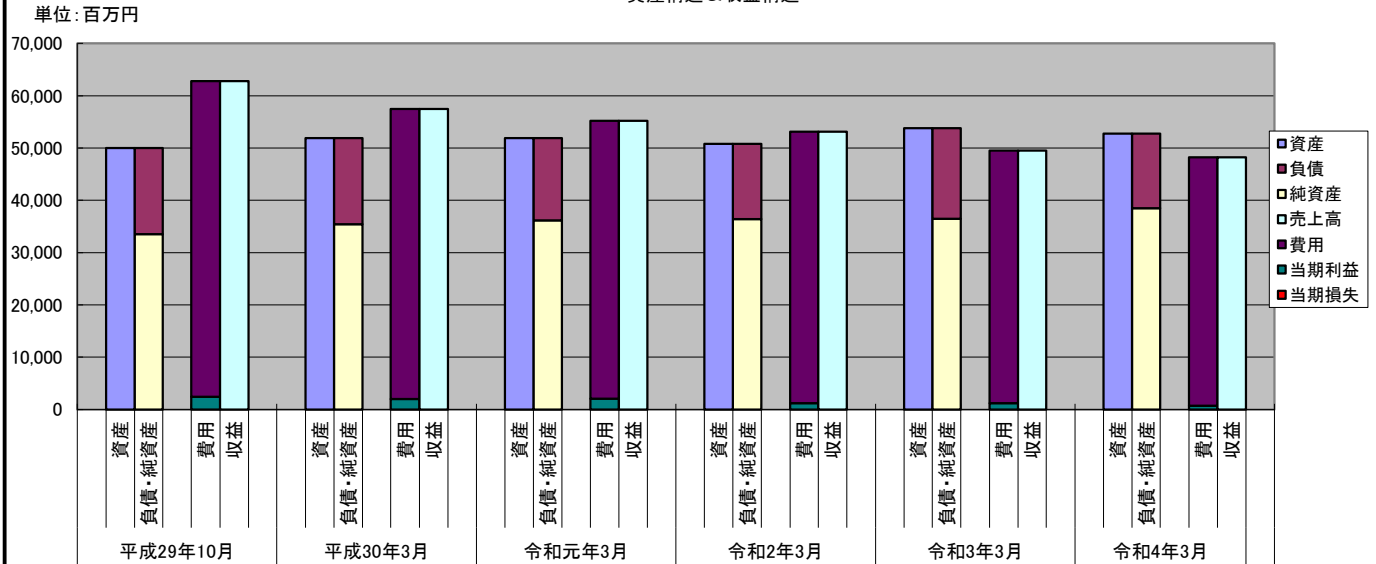
従業員数と一人当たり売上高



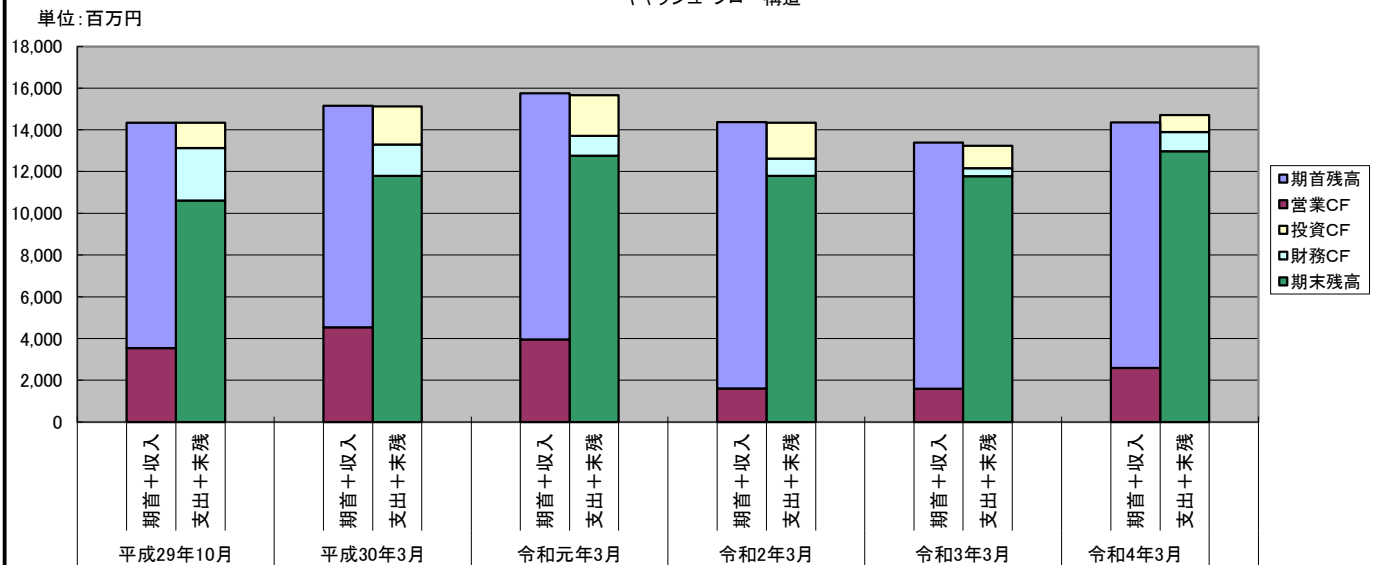
キャッシュ・フロー



資産構造 & 収益構造



キャッシュ・フロー構造



# 藤倉化成株式会社

比較貸借対照表(連結)

単位:百万円

科 目		金 額			増減額	増減率	増減額	増減率
		R2/3期(A)	R3/3期(B)	R4/3期(C)	(C-B)	(C/B-1)	(C-A)	(C/A-1)
資 産 の 部	現金及び預金	13,324	12,731	13,531	800	6.3%	207	1.6%
	受取手形及び売掛金	10,562	12,866	9,859	▲ 3,008	▲ 23.4%	▲ 703	▲ 6.7%
	商品及び製品	3,744	3,969	4,109	139	3.5%	365	9.7%
	仕掛品	56	57	88	31	54.4%	32	57.6%
	原材料及び貯蔵品	2,057	2,354	2,932	578	24.6%	874	42.5%
	その他	692	1,031	882	▲ 149	▲ 14.5%	190	27.4%
	貸倒引当金	▲ 134	▲ 151	▲ 150	1	▲ 1.0%	▲ 15	11.5%
					0		0	
					0		0	
					0		0	
					0		0	
	流動資産合計	30,301	32,857	31,250	▲ 1,607	▲ 4.9%	949	3.1%
	建物及び構築物	5,130	5,494	5,586	92	1.7%	456	8.9%
	機械装置及び運搬具	2,361	2,367	2,347	▲ 21	▲ 0.9%	▲ 15	▲ 0.6%
	工具、器具及び備品	923	853	777	▲ 76	▲ 8.9%	▲ 146	▲ 15.8%
	土地	4,547	4,492	4,551	59	1.3%	4	0.1%
	リース資産	393	415	392	▲ 23	▲ 5.6%	▲ 1	▲ 0.3%
	建設仮勘定	452	199	341	142	71.5%	▲ 112	▲ 24.7%
					0		0	
	有形固定資産合計	13,806	13,820	13,993	173	1.3%	186	1.4%
負 債 の 部	ソフトウェア	238	151	135	▲ 16	▲ 10.7%	▲ 103	▲ 43.4%
	その他	958	813	844	31	3.8%	▲ 114	▲ 11.9%
					0		0	
	無形固定資産合計	1,196	964	979	15	1.6%	▲ 217	▲ 18.1%
	投資有価証券	2,197	3,038	3,151	113	3.7%	954	43.4%
	長期貸付金	73	68	200	132	194.1%	127	172.5%
	繰延税金資産	742	599	526	▲ 73	▲ 12.2%	▲ 216	▲ 29.1%
	その他	2,938	2,888	2,805	▲ 83	▲ 2.9%	▲ 133	▲ 4.5%
	貸倒引当金	▲ 439	▲ 439	▲ 140	299	▲ 68.1%	299	▲ 68.1%
	投資その他の資産合計	5,511	6,155	6,542	387	6.3%	1,030	18.7%
負 債 純 資 産 の 部	固定資産合計	20,513	20,938	21,513	575	2.7%	1,000	4.9%
	繰延資産				0		0	
	資 産 合 計	50,814	53,795	52,763	▲ 1,032	▲ 1.9%	1,949	3.8%
	支払手形及び買掛金	5,709	7,710	5,032	▲ 2,678	▲ 34.7%	▲ 677	▲ 11.9%
	短期借入金	2,581	2,894	2,911	18	0.6%	330	12.8%
	リース債務	85	92	102	10	11.0%	17	20.1%
	未払法人税等	274	169	277	108	64.3%	3	1.0%
	未払費用	893	940	1,025	85	9.0%	133	14.9%
	賞与引当金	593	588	609	21	3.5%	16	2.6%
	その他	1,046	1,390	1,151	▲ 240	▲ 17.2%	105	10.1%
負 債 純 資 産 の 部					0		0	
					0		0	
					0		0	
					0		0	
					0		0	
					0		0	
					0		0	
	流動負債合計	11,180	13,783	11,107	▲ 2,676	▲ 19.4%	▲ 73	▲ 0.7%
	リース債務	192	215	169	▲ 45	▲ 21.2%	▲ 23	▲ 11.8%
	繰延税金負債	112	139	113	▲ 26	▲ 18.8%	1	1.3%
負 債 純 資 産 の 部	退職給付に係る負債	2,561	2,708	2,395	▲ 314	▲ 11.6%	▲ 167	▲ 6.5%
	長期未払金	116	117	109	▲ 8	▲ 6.5%	▲ 7	▲ 5.9%
	その他	266	328	350	22	6.9%	84	31.5%
					0		0	
					0		0	
					0		0	
					0		0	
	固定負債合計	3,247	3,507	3,137	▲ 371	▲ 10.6%	▲ 111	▲ 3.4%
	負 債 合 計	14,428	17,290	14,244	▲ 3,046	▲ 17.6%	▲ 184	▲ 1.3%
	株主資本	5,352	5,352	5,352	0	0.0%	0	0.0%
負 債 純 資 産 の 部	資本剰余金	5,040	5,040	5,040	0	0.0%	0	0.0%
	利益剰余金	23,316	24,027	24,259	232	1.0%	943	4.0%
	自己株式	▲ 525	▲ 525	▲ 525	0	0.0%	0	0.0%
	株主資本合計	33,184	33,895	34,126	232	0.7%	943	2.8%
	その他有価証券評価差額金	153	477	552	76	15.9%	399	260.1%
	為替換算調整勘定	813	117	1,119	1,002	856.4%	306	37.6%
	退職給付に係る調整累計額	▲ 439	▲ 618	▲ 9	609	▲ 98.5%	429	▲ 97.9%
	その他の包括利益累計額	528	▲ 25	1,662	1,687	▲ 6831.2%	1,134	214.8%
	新株予約権				0		0	
	少数株主持分	2,675	2,635	2,731	96	3.6%	56	2.1%
負 債 純 資 産 の 部	純 資 産 合 計	36,386	36,505	38,520	2,015	5.5%	2,133	5.9%
	負債・純資産合計	50,814	53,795	52,763	▲ 1,032	▲ 1.9%	1,949	3.8%
	受取手形割引高				0		0	
	借入金	2,581	2,894	2,911	18	0.6%	330	12.8%
	有利子負債	2,858	3,200	3,182	▲ 18	▲ 0.6%	325	11.4%

借入金:長短借入金+社債  
有利子負債:借入金+リース債務

# 藤倉化成株式会社

## 比較損益計算書(連結)

単位:百万円

科 目	金 額			増減額 (C-B)	増減率 (C/B-1)	増減額 (C-A)	増減率 (C/A-1)
	R2/3期(A)	R3/3期(B)	R4/3期(C)				
コーティング	22,117	18,753	22,030	3,276	17.5%	▲ 87	▲0.4%
塗料事業	13,318	11,674	12,470	797	6.8%	▲ 847	▲6.4%
電子材料	3,020	3,695	3,854	159	4.3%	834	27.6%
化成品	3,959	3,424	4,052	628	18.3%	92	2.3%
合成樹脂	10,693	11,952	5,808	▲ 6,144	▲51.4%	▲ 4,885	▲45.7%
売上高合計	53,107	49,498	48,214	▲ 1,284	▲2.6%	▲ 4,893	▲9.2%
商品仕入、材料費	37,911	35,862	34,028	▲ 1,834	▲5.1%	▲ 3,883	▲10.2%
労務費				0		0	
外注費				0		0	
設備関連費(固定経費)				0		0	
業務活動費(調整可能経費)				0		0	
仕掛品等原価算入額				0		0	
売上原価	37,911	35,862	34,028	▲ 1,834	▲5.1%	▲ 3,883	▲10.2%
売上総利益	15,197	13,636	14,187	550	4.0%	▲ 1,010	▲6.6%
荷役運送費	929	878	978	100	11.4%	48	5.2%
貸倒引当金繰入額	24	16	▲ 14	▲ 30	▲192.1%	▲ 38	▲160.1%
従業員給与手当	3,158	2,999	3,225	226	7.5%	67	2.1%
賞与引当金繰入額	320	268	353	85	31.9%	34	10.6%
退職給付費用	354	295	459	163	55.3%	105	29.5%
研究開発費	2,675	2,410	2,584	174	7.2%	▲ 92	▲3.4%
減価償却費	517	493	459	▲ 34	▲7.0%	▲ 58	▲11.2%
その他	5,469	4,658	4,913	256	5.5%	▲ 555	▲10.2%
				0		0	
				0		0	
				0		0	
				0		0	
販売費及び一般管理費	13,447	12,017	12,957	941	7.8%	▲ 490	▲3.6%
営業利益	1,750	1,620	1,229	▲ 390	▲24.1%	▲ 521	▲29.7%
受取利息	80	51	31	▲ 19	▲37.8%	▲ 49	▲60.9%
受取配当金	113	36	46	11	29.9%	▲ 67	▲58.9%
固定資産賃貸料	74	71	70	BB	BB	▲ 4	▲5.4%
持分法による投資利益	74	13	43	30	226.9%	▲ 31	▲42.2%
投資有価証券売却益			115	115		115	
為替差益		79		▲ 79	▲100.0%	0	
その他	140	133	142	10	7.5%	3	2.1%
営業外収益	482	382	448	66	17.2%	▲ 34	▲7.0%
支払利息	53	39	43	4	9.7%	▲ 10	▲18.9%
為替差損	130		0	0		▲ 130	▲99.7%
固定資産除却損	18	27	6	▲ 21	▲77.4%	▲ 12	▲66.7%
支払保証料	11	12	5	▲ 7	▲55.6%	▲ 5	▲49.8%
貸倒引当金繰入額		0	130	130	64930.0%	130	
その他	29	26	43	17	66.9%	14	48.2%
				0		0	
営業外費用	242	105	228	124	118.0%	▲ 13	▲5.5%
経常利益	1,990	1,897	1,449	▲ 448	▲23.6%	▲ 541	▲27.2%
固定資産売却益				0		0	
補助金収入				0		0	
投資有価証券売却益				0		0	
受取保証金				0		0	
その他				0		0	
特別利益				0		0	
固定資産処分損				0		0	
固定資産圧縮損				0		0	
ゴルフ会員権評価損				0		0	
				0		0	
				0		0	
				0		0	
特別損失	0	0	0	0		0	
税金等調整前当期純利益	1,990	1,897	1,449	▲ 448	▲23.6%	▲ 541	▲27.2%
法人税、住民税及び事業税	704	453	582	129	28.5%	▲ 122	▲17.4%
法人税等調整額 他	▲ 9	31	57	26	84.4%	66	▲754.3%
少数株主損益調整前当期純利益	1,295	1,414	810	▲ 603	▲42.7%	▲ 484	▲37.4%
少数株主利益	60	194	69	▲ 124	▲64.3%	9	15.5%
当期純利益	1,235	1,220	741	▲ 479	▲39.3%	▲ 494	▲40.0%
期末従業員数	1,280	1,255	1,269	14	1.1%	▲ 11	▲0.9%
加工高	15,197	13,636	14,187	550	4.0%	▲ 1,010	▲6.6%

## 比較包括利益計算書(連結)

少数株主損益調整前当期純利益	1,295	1,414	810	▲ 604	▲42.7%	▲ 484	▲37.4%
その他有価証券評価差額金	▲ 220	325	74	▲ 251	▲77.1%	294	▲133.8%
為替換算調整勘定	▲ 9	▲ 746	1,164	1,911	▲256.0%	1,173	▲13423.1%
退職給付に係る調整額	▲ 133	▲ 180	609	789	▲438.6%	742	▲557.4%
持分法適用会社に対する持分相当額他	▲ 16	26	▲ 33	▲ 58	▲228.9%	▲ 17	105.1%
その他の包括利益合計	▲ 378	▲ 576	1,815	2,390	▲415.3%	2,193	▲580.3%
包括利益	917	838	2,625	1,787	213.1%	1,708	186.3%
(内訳)				0		0	
親会社株式に係る包括利益	851	668	2,428	1,760	263.6%	1,576	185.2%
少数株主に係る包括利益	65	171	197	27	15.7%	132	201.5%

# 藤倉化成株式会社

株主資本等変動計算書(連結)

単位:百万円

	金額		
	R2/3期(A)	R3/3期(B)	R4/3期(C)
<b>株主資本</b>			
<b>資本金</b>			
当期期首残高	5,352	5,352	5,352
当期変動額			
当期末残高	5,352	5,352	5,352
<b>資本剰余金</b>			
当期期首残高	5,040	5,040	5,040
自己株式の処分			
自己株式の消却			
当期末残高	5,040	5,040	5,040
<b>利益剰余金</b>			
当期期首残高	22,591	23,316	24,027
剰余金の配当	△ 509	△ 509	△ 509
当期純利益	1,235	1,220	741
その他			
当期末残高	23,316	24,027	24,259
<b>自己株式</b>			
当期期首残高	△ 525	△ 525	△ 525
自己株式の処分			
自己株式の消却			
自己株式の取得			
関係会社所有の親会社株式の持分変動			
当期末残高	△ 525	△ 525	△ 525
<b>株主資本合計</b>			
当期期首残高	32,458	33,184	33,895
当期変動額合計	725	711	232
当期末残高	33,184	33,895	34,126
<b>その他の包括利益累計額</b>			
<b>その他の有価証券評価差額金</b>			
当期首残高	373	153	477
株主資本以外の項目の当期変動額	△ 219	323	76
当期末残高	153	477	552
<b>繰延ヘッジ損益</b>			
当期首残高			
株主資本以外の項目の当期変動額			
当期末残高	0	0	0
<b>為替換算調整勘定</b>			
当期首残高	844	813	117
株主資本以外の項目の当期変動額	△ 31	△ 696	1,002
当期末残高	813	117	1,119
<b>退職給付に係る調整累計額</b>			
当期首残高	△ 305	△ 439	△ 619
株主資本以外の項目の当期変動額	△ 133	△ 180	609
当期末残高	△ 439	△ 618	△ 10
<b>その他の包括利益累計額合計</b>			
当期首残高	911	528	△ 25
株主資本以外の項目の当期変動額	△ 383	△ 553	1,687
当期末残高	528	△ 25	1,662
<b>少数株主持分</b>			
当期首残高	2,789	2,675	2,635
株主資本以外の項目の当期変動額	△ 114	△ 40	96
当期末残高	2,675	2,635	2,731
<b>純資産合計</b>			
当期首残高	36,158	36,386	36,505
当期変動額合計	228	119	2,015
当期末残高	36,386	36,505	38,520

# 藤倉化成株式会社

比較キャッシュ・フロー計算書(連結)

単位:百万円

区分	金 額		
	R2/3期(A)	R3/3期(B)	R4/3期(C)
営業活動によるキャッシュ・フロー			
税金等調整前当期純利益	1,990	1,898	1,449
減価償却費	1,515	1,447	1,480
退職給付に係る負債の増減額(△は減少)	37	▲ 46	32
賞与引当金の増減額(△は減少)	17	▲ 4	18
貸倒引当金の増減額(△は減少)	14	16	▲ 316
受取利息及び受取配当金	▲ 193	▲ 86	▲ 78
支払利息	53	39	43
為替差損益(△は益)	▲ 6	6	43
保険解約返戻金	▲ 2	▲ 5	▲ 30
投資有価証券売却損益(△は益)	▲ 0		▲ 115
有形固定資産売却損益(△は益)	▲ 21	▲ 12	▲ 6
有形固定資産除却損	18	27	6
持分法による投資損益(△は益)	▲ 74	▲ 13	▲ 43
売上債権の増減額(△は増加)	468	▲ 2,400	3,790
たな卸資産の増減額(△は増加)	▲ 187	▲ 635	▲ 385
その他の流動資産の増減額(△は増加)	▲ 19	▲ 18	▲ 101
敷金及び保証金の増減額(△は増加)	33	50	▲ 5
仕入債務の増減額(△は減少)	▲ 1,291	2,040	▲ 2,910
未払費用の増減額(△は減少)	▲ 176	72	16
未払消費税等の増減額(△は減少)	66	▲ 82	135
その他の流動負債の増減額(△は減少)	▲ 13	67	▲ 34
その他	▲ 10	▲ 97	▲ 69
小計	2,218	2,263	2,921
利息及び配当金の受取額	212	95	78
利息の支払額	▲ 64	▲ 37	▲ 42
法人税等の支払額	▲ 761	▲ 741	▲ 518
法人税等の還付額	1	14	144
営業活動によるキャッシュ・フロー	1,605	1,594	2,583
投資活動によるキャッシュ・フロー			
定期預金の預入による支出	▲ 2,629	▲ 2,201	▲ 1,282
定期預金の払戻による収入	2,449	2,716	1,714
有形固定資産の取得のよる支出	▲ 1,400	▲ 1,221	▲ 1,262
有形固定資産の売却による収入	29	41	8
無形固定資産の取得による支出	▲ 68	▲ 15	▲ 48
投資有価証券の取得による支出	▲ 11	▲ 15	▲ 7
投資有価証券の売却による収入	0		149
子会社株式の取得による支出		▲ 354	
保険積立金の積立による支出	▲ 74	▲ 30	▲ 64
保険積立金の払戻による収入	84	46	71
貸付けによる支出	▲ 100	▲ 62	▲ 59
貸付金の回収による収入	13	25	6
その他の支出	▲ 109	▲ 10	▲ 140
その他の収入	93	5	102
投資活動によるキャッシュ・フロー	▲ 1,722	▲ 1,075	▲ 812
財務活動によるキャッシュ・フロー			
短期借入金の増減(△は減少)	▲ 58	347	▲ 200
リース債務の返済による支出	▲ 98	▲ 95	▲ 103
配当金の支払額	▲ 509	▲ 509	▲ 509
非支配株主への配当金の支払い額	▲ 163	▲ 124	▲ 110
財務活動によるキャッシュ・フロー	▲ 829	▲ 382	▲ 923
現金及び現金同等物に係る換算差額	▲ 23	▲ 156	343
現金及び現金同等物の増加額(減少額△)	▲ 968	▲ 19	1,193
現金及び現金同等物の期首残高	12,769	11,801	11,782
新規連結に伴う現金及び現金同等物の増減額			
現金及び現金同等物の期末残高	11,801	11,782	12,975

# 藤倉化成株式会社

## SAF2002モデルによる格付評価

経営指標	(単位)	経営指標の推移					
		R2/3期 (A)		R3/3期 (B)		R4/3期 (C)	
売上高	(百万円)	53,107		49,498		48,214	
支払利息	(百万円)	53		39		43	
税引前当期利益	(百万円)	1,990		1,897		1,449	
棚卸資産	(百万円)	5,857		6,380		7,128	
留保利益	(百万円)	23,316		24,027		24,259	
総資本	(百万円)	50,814		53,795		52,763	
A. 総資本留保利益率	(%)	$\frac{23,316}{50,814} \times 100$	45.89	$\frac{23,672}{52,305} \times 100$	45.26	$\frac{24,143}{53,279} \times 100$	45.31
B. 総資本税引前当期利益率	(%)	$\frac{1,990}{50,814} \times 100$	3.92	$\frac{1,897}{52,305} \times 100$	3.63	$\frac{1,449}{53,279} \times 100$	2.72
C. 棚卸資産回転期間	(ヶ月)	$\frac{5,857}{53,107} \times 12$	1.32	$\frac{6,118}{49,498} \times 12$	1.48	$\frac{6,754}{48,214} \times 12$	1.68
D. 売上高金利負担率	(%)	$\frac{53}{53,107} \times 100$	0.10	$\frac{39}{49,498} \times 100$	0.08	$\frac{43}{48,214} \times 100$	0.09
SAF値			1.19830		1.17397		1.13691
格付							

SAF2002モデルとは、筑波大学大学院教授白田佳子氏の提唱する倒産判別分析モデルである。

4つのパラメーターを重回帰判別式で、以下の数式で表現される。

SAF値＝0.01036 X 1＋0.02682 X 2－0.06610 X 3－0.02368 X 4＋0.70773	
X1 総資本留保利益率	期首・期末平均留保利益/期首・期末平均総資本×100
X2 総資本税引前当期利益率	税引前当期利益/期首・期末平均総資産×100
X3 棚卸資産回転期間	期首・期末平均棚卸資産×12/売上高
X4 売上高金利負担率	(支払利息＋社債利息＋手形売却損)/売上高×100

格付け	SAF値
AA	1.53900以上
A	1.53900未満～1.18717以上
BB	1.18717未満～0.75261以上
B	0.75261未満～0 BB BB
C	0.41490未満



# 藤倉化成株式会社

## 経営指標比較表

金額単位: 百万円

経営指標	(単位)	経営指標の推移						評価	
		R2/3期(A)		R3/3期(B)		R4/3期(C)		傾向	判定
(1) 総合収益性分析									
A. 総資本当期純利益率(ROA)	(%)	$\frac{1,235}{50,814} \times 100$	2.43	$\frac{1,220}{53,795} \times 100$	2.27	$\frac{741}{52,763} \times 100$	1.40		
B. 自己資本当期純利益率(ROE)	(%)	$\frac{1,235}{36,386} \times 100$	3.39	$\frac{1,220}{36,505} \times 100$	3.34	$\frac{741}{38,520} \times 100$	1.92		
(2) 売上高利益率分析									
A. 売上高対総利益率(粗利益率)	(%)	$\frac{15,197}{53,107} \times 100$	28.62	$\frac{13,636}{49,498} \times 100$	27.55	$\frac{14,187}{48,214} \times 100$	29.42		
B. 売上高対営業利益率	(%)	$\frac{1,750}{53,107} \times 100$	3.30	$\frac{1,620}{49,498} \times 100$	3.27	$\frac{1,229}{48,214} \times 100$	2.55		
C. 売上高対経常利益率	(%)	$\frac{1,990}{53,107} \times 100$	3.75	$\frac{1,897}{49,498} \times 100$	3.83	$\frac{1,449}{48,214} \times 100$	3.01		
D. 売上高対当期純利益率	(%)	$\frac{1,235}{53,107} \times 100$	2.32	$\frac{1,220}{49,498} \times 100$	2.46	$\frac{741}{48,214} \times 100$	1.54		
E. 売上高対販売管理費比率	(%)	$\frac{13,447}{53,107} \times 100$	25.32	$\frac{12,017}{49,498} \times 100$	24.28	$\frac{12,957}{48,214} \times 100$	26.87		
(3) 損益分岐点分析									
A. 損益分岐点売上高(採算点)	(百万円)	$\frac{13,447}{28.6\%}$	46,992	$\frac{12,017}{27.5\%}$	43,618	$\frac{12,957}{29.4\%}$	44,036		
B. 損益分岐点比率(余裕度)	(%)	$\frac{46,992}{53,107} \times 100$	11.52	$\frac{43,618}{49,498} \times 100$	11.88	$\frac{44,036}{48,214} \times 100$	8.67		
(4) 回転率・回転期間分析									
A. 総資本回転率	(回)	$\frac{53,107}{50,814}$	1.05	$\frac{49,498}{53,795}$	0.92	$\frac{48,214}{52,763}$	0.91		
B. 固定資産回転率	(回)	$\frac{53,107}{20,513}$	2.59	$\frac{49,498}{20,938}$	2.36	$\frac{48,214}{21,513}$	2.24		
C. 売上債権回転期間	(日)	$\frac{10,562}{53,107} \times 365$	72.59	$\frac{12,866}{49,498} \times 365$	94.88	$\frac{9,859}{48,214} \times 365$	74.63		
D. 棚卸資産回転期間	(日)	$\frac{5,857}{53,107} \times 365$	40.26	$\frac{6,380}{49,498} \times 365$	47.04	$\frac{7,128}{48,214} \times 365$	53.96		
E. 買入債務回転期間	(日)	$\frac{5,709}{53,107} \times \text{BB}$	BB	$\frac{7,710}{49,498} \times 365$	56.85	$\frac{5,032}{48,214} \times 365$	38.09		
(5) 生産性分析									
A. 従業員一人当たり年間売上高	(千円)	$\frac{53,107}{1,280}$	41,490	$\frac{49,498}{1,255}$	39,441	$\frac{48,214}{1,269}$	37,994		
B. 従業員一人当たり年間当期純利益	(千円)	$\frac{1,235}{1,280}$	965	$\frac{1,220}{1,280}$	953	$\frac{741}{1,269}$	584		
(6) 短期支払能力分析									
A. 流動比率	(%)	$\frac{30,301}{11,180} \times 100$	271.02	$\frac{32,857}{13,783} \times 100$	238.39	$\frac{31,250}{11,107} \times 100$	281.35		
B. 当座比率	(%)	$\frac{23,886}{11,180} \times 100$	213.64	$\frac{25,597}{13,783} \times 100$	185.72	$\frac{23,389}{11,107} \times 100$	210.58		
(7) 資本の安定性分析									
A. 自己資本比率	(%)	$\frac{33,711}{50,814} \times 100$	66.34	$\frac{33,870}{53,795} \times 100$	62.96	$\frac{35,788}{52,763} \times 100$	67.83		
B. 負債比率	(%)	$\frac{14,428}{36,386} \times 100$	39.65	$\frac{17,290}{36,505} \times 100$	47.36	$\frac{14,244}{38,520} \times 100$	36.98		
(8) 調達と運用の適合性分析									
A. 固定長期適合率	(%)	$\frac{20,513}{39,634} \times 100$	51.76	$\frac{20,938}{40,012} \times 100$	52.33	$\frac{21,513}{41,656} \times 100$	51.65		
B. 固定比率	(%)	$\frac{20,513}{36,386} \times 100$	56.38	$\frac{20,938}{36,505} \times 100$	57.36	$\frac{21,513}{38,520} \times 100$	55.85		
(9) 成長性分析									
A. 売上高成長率	(%)			$\frac{3,609}{53,107} \times 100$	▲ 6.80	$\frac{1,284}{49,498} \times 100$	▲ 2.59		
B. 経常利益成長率	(%)			$\frac{93}{1,990} \times 100$	▲ 4.66	$\frac{448}{1,897} \times 100$	▲ 23.63		
C. 販売管理費増減率	(%)			$\frac{1,430}{13,447} \times 100$	▲ 10.64	$\frac{941}{12,017} \times 100$	7.83		
D. 従業員数増減率	(%)			$\frac{25}{1,280} \times 100$	▲ 1.95	$\frac{14}{1,255} \times 100$	1.12		
E. 資産増加率	(%)			$\frac{2,981}{50,814} \times 100$	5.87	$\frac{1,032}{52,763} \times 100$	▲ 1.96		
(10) 付加価値分析									
A. 加工高比率	(%)	$\frac{15,197}{53,107} \times 100$	28.62	$\frac{13,636}{49,498} \times 100$	27.55	$\frac{14,187}{48,214} \times 100$	29.42		
B. 労働分配率	(%)	$\frac{3,832}{15,197} \times 100$	25.22	$\frac{3,562}{13,636} \times 100$	26.12	$\frac{4,037}{14,187} \times 100$	28.46		
C. 資本生産性	(%)	$\frac{15,197}{50,814} \times 100$	29.91	$\frac{13,636}{53,795} \times 100$	25.35	$\frac{14,187}{52,763} \times 100$	26.89		
D. 付加価値生産性	(千円)	$\frac{15,197}{1,280}$	11,873	$\frac{13,636}{1,255}$	10,866	$\frac{14,187}{1,269}$	11,179		
(11) その他									
A. 借入金依存度	(%)	$\frac{2,581}{50,814} \times 100$	5.08	$\frac{2,894}{53,795} \times 100$	5.38	$\frac{2,911}{52,763} \times 100$	5.52		